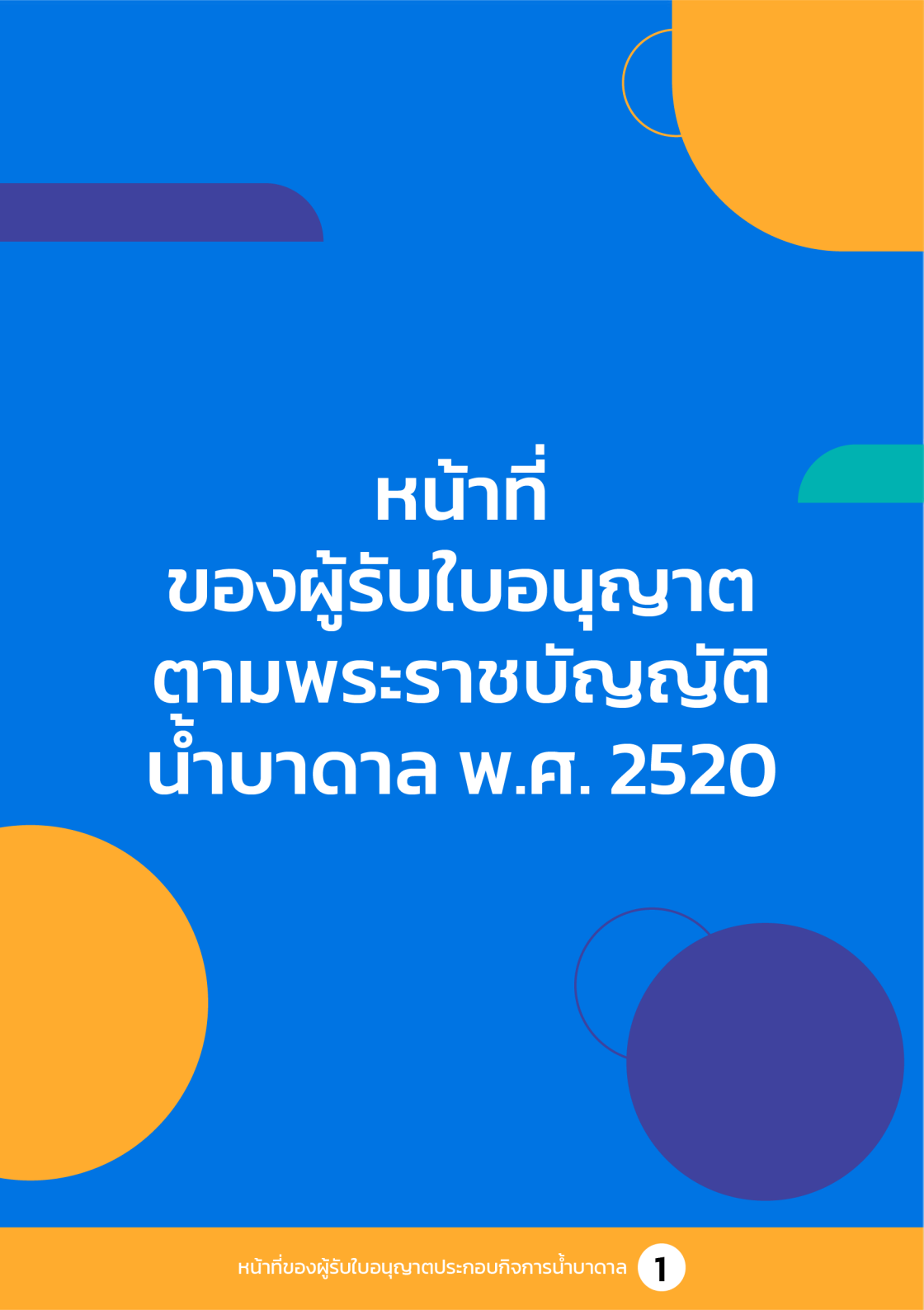




หน้าที่ของ
ผู้รับใบอนุญาต
ประกอบกิจการ **นำบาดาล**



หน้าที่ ของผู้รับใบอนุญาต ตามพระราชบัญญัติ น้ำบาดาล พ.ศ. 2520



ข้อ 1 ผู้รับใบอนุญาต หรือลูกจ้าง หรือตัวแทนของผู้รับใบอนุญาต ต้องปฏิบัติตามเงื่อนไขที่กำหนดไว้ในใบอนุญาต หากไม่ปฏิบัติตามเงื่อนไขที่กำหนดไว้ในใบอนุญาต ต้องระวางโทษปรับไม่เกินห้าพันบาท

ข้อ 2 ผู้รับใบอนุญาตต้องปฏิบัติตามประกาศของรัฐมนตรีที่ออกตามมาตรา 6 แห่งพระราชบัญญัติน้ำบาดาล พ.ศ. 2520 หากไม่ปฏิบัติตามต้องระวางโทษปรับไม่เกินสองหมื่นบาท

ข้อ 3 ผู้รับใบอนุญาตต้องรายงานให้พนักงานน้ำบาดาลประจำท้องที่ หรือกรมทรัพยากรน้ำบาดาลทราบ หากในการเจาะน้ำบาดาล พบโบราณวัตถุ ศิลปวัตถุ ซากดึกดำบรรพ์ หรือแร่ที่มีคุณค่าทางเศรษฐกิจหรือทางการศึกษา ในด้านธรณีวิทยา ภายในเจ็ดวันนับแต่วันพบ หากไม่ปฏิบัติตามต้องระวางโทษจำคุกไม่เกินหนึ่งเดือน หรือปรับไม่เกินหนึ่งพันบาท หรือทั้งจำทั้งปรับ

ข้อ 4 ผู้รับใบอนุญาตต้องแสดงใบอนุญาตหรือใบแทนใบอนุญาตไว้ในที่เปิดเผยและเห็นได้ง่าย ณ สถานที่ระบุน้ำบาดาล หากไม่ปฏิบัติตามต้องระวางโทษปรับไม่เกินห้าร้อยบาท

ข้อ 5 ผู้รับใบอนุญาตที่ใบอนุญาตสูญหายหรือถูกทำลายในสาระสำคัญ จะต้องแจ้งพนักงานน้ำบาดาลประจำท้องที่ในเขตน้ำบาดาลนั้น และยื่นคำขอรับใบแทนใบอนุญาตภายในสามสิบวันนับแต่วันที่ได้รับการทราบการสูญหาย หรือถูกทำลาย หากไม่ปฏิบัติตามต้องระวางโทษปรับไม่เกินห้าร้อยบาท

ข้อ 6 ผู้รับใบอนุญาตใช้น้ำบาดาลต้องชำระค่าใช้น้ำบาดาล และค่าอนุรักษ์น้ำบาดาลตามอัตราที่กำหนดในกฎกระทรวง

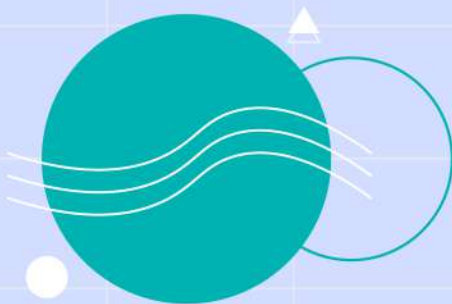


ข้อ 7 กรณีประสงค์จะขอต่ออายุใบอนุญาต ให้ยื่นคำขอพร้อมด้วยเอกสารหรือหลักฐานตามแบบ นบ./2 ต่อพนักงานน้ำบาดาลประจำท้องที่ ในเขตน้ำบาดาลจังหวัดนั้น ทั้งนี้ จะต้องยื่นเสียก่อนใบอนุญาตสิ้นอายุ เมื่อได้ยื่นคำขอดังกล่าวแล้วจะประกอบกิจการต่อไปก็ได้ จนกว่าผู้ออกใบอนุญาตจะสั่งไม่อนุญาตให้ต่ออายุใบอนุญาต

ข้อ 8 กรณีประสงค์จะขอโอนใบอนุญาตให้แก่ผู้อื่น ให้ยื่นคำขอโอนใบอนุญาตพร้อมด้วยเอกสารหรือหลักฐานตามแบบ นบ./15 ต่อพนักงานน้ำบาดาลประจำท้องที่ในเขตน้ำบาดาลจังหวัดนั้น

ข้อ 9 กรณีมีการเปลี่ยนชื่อผู้รับใบอนุญาตที่มีใช้การโอนใบอนุญาตตามข้อ 8 หรือรายละเอียดที่อยู่ของสถานที่ประกอบกิจการน้ำบาดาล ได้มีการเปลี่ยนแปลงตามข้อมูลทะเบียนราษฎร์ใหม่ หรือผู้รับใบอนุญาตต้องการขอเปลี่ยนแปลงแก้ไขเงื่อนไขที่กำหนดไว้ในใบอนุญาต ให้ผู้รับใบอนุญาตยื่นคำขอแก้ไขใบอนุญาตตามแบบ นบ./21 ต่อพนักงานน้ำบาดาลประจำท้องที่ในเขตน้ำบาดาลจังหวัดนั้น

ข้อ 10 ผู้รับใบอนุญาตประสงค์จะเลิกกิจการต้องแจ้งเป็นหนังสือให้พนักงานน้ำบาดาลประจำท้องที่ทราบภายในสิบห้าวัน นับแต่วันที่เลิกกิจการหากไม่ปฏิบัติตามต้องระวางโทษปรับไม่เกินหนึ่งพันบาท

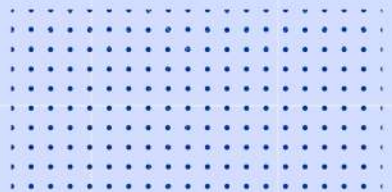
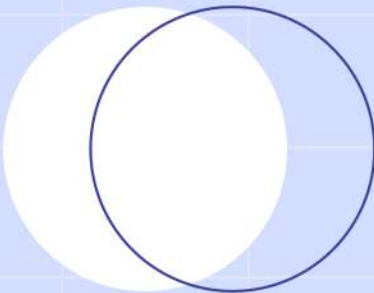




ข้อ 11 ผู้รับใบอนุญาตที่เลิกกิจการ หรือไม่ได้รับอนุญาตให้ต่ออายุใบอนุญาต หรือถูกเพิกถอนใบอนุญาต ให้ผู้รับใบอนุญาตดังกล่าวจัดการ รื้อ ถอน อุด หรือกลบหลุมบ่อ หรือสิ่งก่อสร้างที่เกี่ยวข้องกับกิจการน้ำบาดาล ที่พนักงานเจ้าหน้าที่พิจารณาเห็นว่า จะก่อให้เกิดความเสียหายต่อแหล่งน้ำบาดาล ทั้งนี้ ภายในกำหนดสามสิบวันนับแต่วันที่ได้รับแจ้งเป็นหนังสือจากพนักงานน้ำบาดาลประจำท้องที่ หากผู้รับใบอนุญาตไม่ดำเนินการดังกล่าว พนักงานน้ำบาดาลประจำท้องที่มีอำนาจเข้าไปจัดการ รื้อ ถอน อุด หรือกลบหลุมบ่อ หรือสิ่งก่อสร้างที่เกี่ยวข้องกับกิจการน้ำบาดาลโดย ผู้รับใบอนุญาต จะต้องเสียค่าใช้จ่ายเพื่อการดำเนินการนั้นทั้งสิ้น

ข้อ 12 ให้ผู้รับใบอนุญาตหรือตัวแทน มีหน้าที่อำนวยความสะดวกตามควรแก่กรณี ให้กับพนักงานเจ้าหน้าที่ที่เข้าไปตรวจการเจาะน้ำบาดาล การใช้น้ำบาดาล หรือการระบายน้ำลงบ่อน้ำบาดาล หากไม่ปฏิบัติตาม ต้องระวางโทษปรับไม่เกินห้าพันบาท

ข้อ 13 กรณีที่พนักงานเจ้าหน้าที่เข้าไปตรวจการเจาะน้ำบาดาล การใช้น้ำบาดาล หรือการระบายน้ำลงบ่อน้ำบาดาล และสั่งเป็นหนังสือแก่ผู้รับใบอนุญาต หรือตัวแทนให้จัดการป้องกันความเสียหายอันอาจเกิดจากการเจาะน้ำบาดาล การใช้น้ำบาดาล หรือการระบายน้ำลงบ่อน้ำบาดาล ผู้รับใบอนุญาต หรือตัวแทน ไม่ปฏิบัติตามต้องระวางโทษปรับไม่เกินห้าพันบาท





หน้าที่ของผู้รับใบอนุญาต ตามประกาศของรัฐมนตรี ที่ออกตามมาตรา 6 แห่ง พ.ร.บ. น้ำบาดาล พ.ศ. 2520





ข้อ 1 ต้องทำการเจาะน้ำบาดาลให้ถูกต้องตามหลักวิชาการ และมีความปลอดภัยต่อชีวิต ทรัพย์สิน สุขภาพ และอนามัยของประชาชน

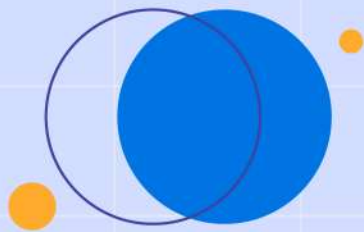
ข้อ 2 การเจาะน้ำบาดาลนั้นผู้รับใบอนุญาตเจาะน้ำบาดาลต้อง จัดให้มีช่างเจาะน้ำบาดาลที่ได้รับหนังสือรับรองจากอธิบดีกรมทรัพยากร น้ำบาดาลเป็นผู้ควบคุม รับผิดชอบในการเจาะน้ำบาดาล

ข้อ 3 การเจาะน้ำบาดาลขนาดบ่อตั้งแต่ 150 มิลลิเมตรขึ้นไป ในเขตวิกฤตการณ์น้ำบาดาล และการเจาะน้ำบาดาลขนาดบ่อตั้งแต่ 200 มิลลิเมตร ขึ้นไป นอกเขตวิกฤตการณ์น้ำบาดาล มีหลักเกณฑ์ ดังนี้

(1) ต้องมีช่างเจาะน้ำบาดาล และวิศวกรหรือนักธรณีวิทยา ที่ได้รับหนังสือรับรองจากอธิบดีกรมทรัพยากรน้ำบาดาล เป็นผู้ควบคุม รับผิดชอบในการเจาะน้ำบาดาล และต้องควบคุมการดำเนินการเจาะโดย ประจําที่หลุมเจาะ

(2) หากช่างเจาะน้ำบาดาล หรือวิศวกรหรือนักธรณีวิทยาไม่อยู่ ต้องแต่งตั้งผู้แทนซึ่งเป็นช่างเจาะน้ำบาดาล หรือวิศวกรหรือนักธรณีวิทยา รับผิดชอบแทน

(3) การเปลี่ยนตัวช่างเจาะน้ำบาดาล หรือวิศวกรหรือนัก ธรณีวิทยา ผู้รับใบอนุญาตเจาะน้ำบาดาลต้องแจ้งให้พนักงานน้ำบาดาล ประจําท้องที่ทราบก่อนการเปลี่ยนตัวไม่น้อยกว่า 3 วัน พร้อมกับมอบหนังสือ ยินยอมเป็นช่างเจาะน้ำบาดาล หรือวิศวกรหรือนักธรณีวิทยาเป็นผู้ที่จะควบคุม รับผิดชอบงานต่อไป



ข้อ 4 ต้องคำนึงถึงสถานที่เจาะน้ำบาดาล ตามหลักเกณฑ์ ดังนี้

(1) สถานที่เจาะน้ำบาดาลต้องไม่เป็นที่ลุ่มซึ่งมีน้ำเสียหรือน้ำที่เป็นพิษกักขัง หรือไหลผ่าน หรือไหลจากผิวดินซึมลงไปในบ่อหรือข้างบ่อได้

(2) ตำแหน่งหลุมเจาะต้องอยู่ห่างชายคาไม่น้อยกว่า 1 เมตร และอยู่ห่างจากส้วมซึมหรือถังเกรอะ หรือร่องระบายน้ำโสโครกไม่น้อยกว่า 30 เมตร

(3) กรณีที่จะทำการเจาะน้ำบาดาลในบริเวณที่ไม่อาจจะหลีกเลี่ยงได้ (1) หรือ (2) ต้องจัดการป้องกันด้วยวิธีการใด ๆ ที่ไม่ให้น้ำเสียหรือน้ำที่เป็นพิษหรือน้ำโสโครกไหล หรือซึมลงบ่อน้ำบาดาลได้

(4) บริเวณที่เจาะน้ำบาดาลต้องมีที่ว่างเพียงพอสำหรับการซ่อมบ่อน้ำบาดาล หรือซ่อมเครื่องสูบน้ำ

ข้อ 5 ต้องคำนึงถึงขนาดของหลุมเจาะน้ำบาดาล ตามหลักเกณฑ์ ดังนี้

(1) ต้องจัดให้มีช่องว่างระหว่างผนังหลุมเจาะกับท่อกรุดบ่อ (Casing) โดยรอบตั้งแต่ระดับผิวดินลงไปจนถึงระดับความลึก 6 เมตร จะต้องมีย่านไม่น้อยกว่า 10 เซนติเมตร โดยรอบท่อกรุดบ่อ

(2) กรณีเจาะทะลุชั้นน้ำที่มีคุณภาพไม่ดีลงไปสู่ชั้นน้ำที่มีคุณภาพดีต้องมีขนาดช่องว่างระหว่างผนังหลุมเจาะกับท่อกรุดบ่อไม่น้อยกว่า 10 เซนติเมตร โดยรอบท่อกรุดบ่อ และให้ผนึกช่องว่างดังกล่าวด้วย

(3) การเจาะน้ำบาดาลที่เจาะในชั้นหินแข็ง (Hard formations) ซึ่งมีคุณสมบัติทรงตัวอยู่ได้ให้หลุมเจาะมีขนาดตามความเหมาะสม



ข้อ 6 ต้องเก็บตัวอย่างดินหรือหินจากการเจาะน้ำบาดาล โดยเก็บจากชั้นดินหรือชั้นหินที่เจาะผ่านทุกระยะที่มีการเปลี่ยนแปลงชั้นดินหรือชั้นหิน และทุกระยะความลึก 1 เมตร ติดต่อกันไปตลอดความลึกของหลุมเจาะ และจัดเก็บในกล่องที่จัดทำไว้เป็นช่อง ๆ ติดป้ายระบุความลึกของแต่ละตัวอย่าง ทั้งนี้ ให้ตากตัวอย่างดินหรือหินให้แห้ง แล้วเก็บในถุงผ้าหรือถุงพลาสติก พร้อมทั้งติดป้ายบอกหมายเลขหลุมเจาะและระดับความลึกของตัวอย่าง แล้วส่งให้พนักงานน้ำบาดาลประจำท้องถิ่นภายใน 15 วัน นับแต่วันเจาะน้ำบาดาลบ่อนั้นเสร็จเรียบร้อยแล้ว

ข้อ 7 ต้องคำนึงถึงความลึกของน้ำบาดาลตามหลักเกณฑ์ ดังนี้

(1) หลุมเจาะน้ำบาดาล ต้องไม่ลึกเกินกว่าความลึกของบ่อน้ำบาดาลที่กำหนดไว้ในใบอนุญาตเจาะน้ำบาดาล เว้นแต่จะมีหลักฐานบ่งชี้ว่า ความลึกดังกล่าวยังไม่มีย่าน้ำหรือมีชั้นน้ำที่ให้ปริมาณน้ำหรือคุณภาพน้ำที่ไม่เหมาะสมก็อาจให้เจาะลึกลงไปอีกได้ตามที่พนักงานเจ้าหน้าที่กำหนด

(2) บ่อน้ำบาดาลที่เจาะในชั้นดิน กรวด ทราย หรือหินร่วน ต้องใช้ท่อกรุดทอรอง ลึกไม่น้อยกว่า ร้อยละ 90 ของความลึกของหลุมเจาะตาม (1) เว้นแต่จะมีหลักฐานการตรวจวัดด้วยเครื่องหยั่งธรณี (Well logger) บ่งชี้ว่า ต้องใช้ท่อกรุดทอรองลึกน้อยกว่าร้อยละ 90 ก็ให้ดำเนินการได้ แต่หากต้องใช้ท่อกรุดทอรองลึกน้อยกว่าร้อยละ 70 ของความลึกของหลุมเจาะ ต้องได้รับอนุญาตเป็นลายลักษณ์อักษรจากพนักงานเจ้าหน้าที่เสียก่อน

(3) บ่อน้ำบาดาลที่เจาะในชั้นหินแข็ง (Hard formations) ซึ่งมีคุณสมบัติทรงตัวอยู่ได้ ให้ใช้ท่อกรุดทอรองได้ตามความลึกที่เหมาะสมโดยความเห็นชอบของพนักงานเจ้าหน้าที่

• • • • • • •

ข้อ 8 ต้องคำนึงถึงชนิดท่อกรုပ်อน้ำบาดาลตามหลักเกณฑ์ ดังนี้

(1) ท่อกรုပ်อนทุกขนาดต้องเป็นท่อที่ทำด้วยเหล็กเหนียวผิวเคลือบดำ หรือซุบสังกะสี หรือเป็นท่อ PVC แข็ง ที่ทำขึ้นจากโพลีไวนิลคลอไรด์ โดยไม่ผสมพลาสติกไซเซอ์ และผลิตขึ้นตามมาตรฐานต่อไปนี้

ก. มาตรฐาน ASTM A 53 Standard Pipe หรือ

ข. มาตรฐาน API Spec 5L Line Pipe หรือ

ค. มาตรฐาน BS 1387 ประเภท Medium – Heavy หรือ

ง. มาตรฐาน มอก. 276 – 277 ประเภท 2 – 4 หรือ

จ. มาตรฐาน มอก. 17 ชั้นคุณภาพ PVC 13.5 หรือ

ฉ. มาตรฐานอื่นใดที่กำหนดขนาด น้ำหนัก และคุณสมบัติ

ซึ่งคณะกรรมการน้ำบาดาลได้พิจารณาว่าเทียบเท่ามาตรฐาน ข้อ ก. ข. ค. ง. หรือ จ.

(2) ในบริเวณที่น้ำมีคุณภาพเป็นกรดหรือมีคุณสมบัติกัดกร่อน หรือมีน้ำเค็มอยู่เหนือน้ำจืดให้ใช้ท่อกรုပ်อนที่ผลิตขึ้นตามมาตรฐาน ข้อ ก. ข. ง. (เฉพาะประเภท 4) หรือ จ.

(3) การใช้ท่ออื่นใดที่มีได้ทำด้วยเหล็กเหนียวผิวเคลือบดำหรือซุบสังกะสี หรือเป็นท่อ PVC แข็งที่ทำขึ้นจากโพลีไวนิลคลอไรด์ โดยไม่ผสมพลาสติกไซเซอ์เป็นท่อกรုပ်อน ต้องเป็นชนิดที่คณะกรรมการน้ำบาดาลเห็นชอบ

(4) ในบ่อน้ำบาดาลบ่อเดี่ยว สามารถใช้ท่อกรုပ်อนหลายขนาดต่อเข้าด้วยกันได้ แต่ขนาดของท่อกรုပ်อนตอนบนสุด จะต้องมีความสัมพันธ์กับปริมาณน้ำและเครื่องสูบน้ำที่จะใช้

(5) ก่อนติดตั้งท่อกรုပ်อน จะต้องทำความสะอาดท่อทั้งภายในและภายนอกเสียก่อน



ข้อ 9 ท่อกรองน้ำ

(1) ท่อกรองน้ำสำหรับบ่อน้ำบาดาลให้ใช้ได้ทั้งแบบท่อเจาะร่อง (Perforated pipe) และท่อกรอง (Well screen)

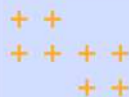
(2) ท่อที่จะใช้ทำเป็นท่อเจาะร่อง ต้องมีมาตรฐานเดียวกับท่อกรုပ်

(3) ท่อเจาะร่องต้องมีร่องตามแนวยาวของท่อ ขนาดร่องกว้างไม่เกิน 3 มิลลิเมตร (1/8 นิ้ว) และแต่ละร่องยาวไม่เกิน 88 มิลลิเมตร (3 ½ นิ้ว)

(4) ท่อกรองต้องเป็นท่อที่ผลิตด้วยวิธีการพันเส้นลวดโลหะรอบโครงโลหะ โดยเว้นช่องว่างระหว่างเส้นลวดเป็นทางให้น้ำไหลผ่านได้ และตัวท่อกรองจะต้องมีความแข็งแรงเพียงพอที่จะต้านทานแรงดันของน้ำบาดาลภายในชั้นน้ำและแรงกดจากน้ำหนักของท่อกรုပ်ที่อยู่ข้างบน

(5) ท่อกรองที่ผลิตโดยใช้วัสดุอื่น ต้องเป็นชนิดที่คณะกรรมการน้ำบาดาลเห็นชอบ

(6) ระยะเวลาสึกที่ลงท่อกรองน้ำต้องเป็นไปตามที่พนักงานเจ้าหน้าที่กำหนด



ข้อ 10 กรวดกร (Gravel pack)

(1) กรวดที่ใช้กรรอบ ๆ ท่อกรองน้ำและท่อกรုပ် ต้องใช้กรวดที่มีรูปร่างลักษณะค่อนข้างกลมมน และต้องไม่ใช่หินย่อยเป็นกรวดกร

(2) เมื่อกวดต้องมีขนาดใหญ่พอที่จะไม่ไหลลอดเข้าไปในท่อกรองน้ำได้เกินร้อยละ 10 ของปริมาณกรวดที่ใช้ทั้งหมด

(3) ต้องล้างกรวดให้สะอาดก่อนทำการกรลงข้างบ่อ และระดับกรวดจะต้องสูงไม่เกิน 5 เมตรจากระดับบนของท่อกรองน้ำ เว้นแต่พิสูจน์ได้ว่าน้ำบาดาลคุณภาพไม่ดีที่อยู่ข้างบนไม่สามารถไหลซึมผ่านกรวดกรลงไปได้ข้างล่างได้

• • • • •

ข้อ 11 การอุดบ่อ (Plug) หรือผนึกข้างบ่อ (Seal)

(1) หลุมเจาะส่วนที่เจาะลึกเกินกว่าความลึกที่จะลงท่อกรုပ်บ่อ
ท่อกรองน้ำ หรือจะใช้ชั้นน้ำตองอุดให้แน่น ทั้งนี้ ไม่รวมถึงบ่อน้ำบาดาล
ตามข้อ 7 (3)

(2) วัสดุที่จะใช้อุดบ่อหรือผนึกข้างบ่อ ต้องเป็นดินเหนียว
บริสุทธิ์หรือซีเมนต์เท่านั้น

(3) ดินเหนียวบริสุทธิ์ต้องเป็นดินเหนียวน้ำจืด เนื้อเนียน
ไม่มีทรายหรือสารอินทรีย์ที่เป็นชั้นหรือก้อนเจือปนอยู่

(4) ช่องว่างเหนือกรวดกรုပ်รอบ ๆ ท่อกรုပ် ต้องผนึกให้แน่น
เพื่อไม่ให้น้ำในชั้นที่อยู่เหนือท่อกรองน้ำไหลลงไปปนกับน้ำในชั้นที่อยู่
ระดับเดียวกับท่อกรองน้ำ

ข้อ 12 การพัฒนาบ่อน้ำบาดาล (Well development)

(1) กรณีบ่อน้ำบาดาลเป็นน้ำขุ่นข้นมาก ต้องเริ่มดำเนินการ
ตักน้ำขุ่นข้นออกถึงจนความขุ่นข้นลดลงหรือน้ำค่อนข้างใส

(2) เมื่อน้ำในบ่อน้ำบาดาลค่อนข้างใส ต้องดำเนินการเป่าล้าง
ด้วยลมตามวิธีการที่เรียกว่า Air lifting โดยใช้สลับกับวิธีกวนน้ำ (Surging)
ด้วยเครื่องกวน

(3) การเป่าล้างบ่อน้ำบาดาลด้วยเครื่องอัดลม ต้องใช้เครื่องอัดลม
ที่มีแรงดันไม่น้อยกว่า 7 กิโลกรัมต่อ 1 ตารางเซนติเมตร และสามารถอัดลมได้
ประมาณ 4 ลูกบาศก์เมตรต่อปริมาณน้ำที่จะเป่าล้างออกมา 1 ลูกบาศก์เมตร

ข้อ 13 การทดสอบปริมาณน้ำ

(1) กระทำได้ต่อเมื่อทำการพัฒนาบ่อน้ำบาดาลจนได้น้ำใสสะอาดปราศจากตะกอนทรายและตะกอนขุ่นขึ้นใด ๆ แล้วเท่านั้น


(2) วิธีการทดสอบปริมาณน้ำ ให้ทดสอบโดยวิธีการสูบน้ำด้วยอัตราคงที่หรือวิธีการเพิ่มอัตราการสูบเป็นขั้น ๆ

(3) การทดสอบปริมาณน้ำ ต้องใช้ระยะเวลาการทดสอบจนระดับน้ำในบ่อน้ำบาดาลลดลงไปอยู่ระดับคงที่แล้วเท่านั้น

(4) การวัดปริมาณน้ำบาดาล ให้ใช้เครื่องวัดอัตราการไหลของน้ำประเภท Flow meter หรือ orifice หรือ weir แต่ถ้าปริมาณน้ำมีน้อยกว่า 15 ลูกบาศก์เมตรต่อชั่วโมง จะตรวจวัดด้วยวิธีการตวงด้วยภาชนะที่รู้ปริมาตรได้แน่นอนแล้วก็ได้

(5) การวัดระดับน้ำในบ่อน้ำบาดาล ต้องวัดด้วยสายวัดหรือเครื่องวัดที่บอกความลึกได้แน่นอน

ข้อ 14 การเก็บตัวอย่างน้ำเพื่อวิเคราะห์คุณลักษณะทางกายภาพ คุณลักษณะทางเคมี คุณลักษณะที่เป็นพิษ และคุณลักษณะทางบิโอดีรี/แบคทีเรีย ซึ่งต้องเก็บตัวอย่างน้ำจากบ่อน้ำบาดาลที่เจาะใหม่ ให้เก็บในขณะที่ทำการทดสอบปริมาณน้ำ โดยเก็บก่อนทำการหยุดสูบประมาณ 15 นาที ส่วนบ่อน้ำบาดาลเก่า ให้เก็บหลังจากการเริ่มสูบน้ำใช้ในวันที่จะเก็บตัวอย่างน้ำไปแล้วไม่น้อยกว่า 15 นาที ตัวอย่างละไม่น้อยกว่า 1.5 ลิตร



ข้อ 15 รายงานการเจาะน้ำบาดาล

(1) ต้องจัดทำรายงานการปฏิบัติงานประจำวันตามแบบพิมพ์ที่กรมทรัพยากรน้ำบาดาลกำหนด โดยทำการเก็บไว้ในบริเวณที่ทำการเจาะน้ำบาดาล เพื่อให้พนักงานเจ้าหน้าที่ตรวจสอบ

(2) ต้องจัดทำรายงานเกี่ยวกับประวัติบ่อ รูปแบบบ่อและชั้นดิน และรายงานการทดสอบปริมาณน้ำตามแบบพิมพ์ที่กรมทรัพยากรน้ำบาดาลกำหนด แล้วส่งรายงานดังกล่าวให้พนักงานน้ำบาดาลประจำท้องถิ่นภายใน 15 วัน นับแต่วันทดสอบปริมาณน้ำเสร็จ โดยให้ช่างเจาะน้ำบาดาล หรือวิศวกร หรือนักธรณีวิทยาเป็นผู้ลงนามรับรองความถูกต้อง

ข้อ 16 การกลบบ่อน้ำบาดาลที่ไม่ได้ผล

(1) เมื่อเลิกเจาะน้ำบาดาลเพราะเจาะน้ำบาดาลไม่ได้ผล ต้องอุดกลบ หรือถมหลุมเจาะ พร้อมทั้งเกลี่ยผิวดินให้เรียบร้อยตามสภาพเดิมก่อนการเจาะน้ำบาดาล

(2) กรณีที่มีท่อกรุกรองน้ำเหลืออยู่ในบ่อ ต้องอุด กลบ หรือถมบ่อทั้งภายในและภายนอกท่อกรุกรองน้ำด้วย

ข้อ 17 การป้องกันน้ำภายนอกไหลลงบ่อน้ำบาดาล

(1) บ่อน้ำบาดาลทุกบ่อ ต้องพนังกั้นข้างบ่อตั้งแต่ตอนบนสุด นับจากผิวดินลึกลงไปไม่น้อยกว่า 6 เมตร ด้วยซีเมนต์ล้วนหรือซีเมนต์ผสมทราย เพื่อป้องกันมิให้น้ำภายนอกไหลซึมลงข้างท่อกรุ

(2) ในกรณีที่บ่อน้ำบาดาลอยู่ในที่ลุ่มหรือต่ำกว่าบริเวณข้างเคียง จะต้องปรับบริเวณที่ตั้งบ่อให้สูงกว่าบริเวณข้างเคียงเพื่อป้องกันมิให้น้ำจากภายนอกไหลเข้ามาในบริเวณที่ตั้งบ่อ

(3) กรณีที่บ่อน้ำบาดาลติดตั้งเครื่องสูบน้ำไฟฟ้า ต้องทำลานคอนกรีตเป็นชานบ่อรอบปากบ่อน้ำบาดาลไม่น้อยกว่า 15 เซนติเมตรคลุมพื้นที่ไม่น้อยกว่า 1 ตารางเมตร



(4) กรณีที่บ่อน้ำบาดาลติดตั้งเครื่องสูบน้ำมือโยก ต้องทำลานคอนกรีตเป็นชานบ่อรอบปากบ่อน้ำบาดาลหนาไม่น้อยกว่า 15 เซนติเมตร กลุ่มพื้นที่ไม่น้อยกว่า 4 ตารางเมตร และรอบชานบ่อน้ำบาดาลจะต้องมีทางระบายน้ำออกจากบริเวณบ่อ

(5) ในกรณีที่จะระงับการใช้บ่อน้ำบาดาลชั่วคราวโดยการถอดถอนเครื่องสูบน้ำออกไป จะต้องปิดปากบ่อให้แน่นหนา เพื่อป้องกันมิให้สิ่งหนึ่งสิ่งใดตกลงไปในบ่อ

ข้อ 18 คุณภาพของน้ำบาดาลที่จะใช้บริโภคได้

(1) น้ำบาดาลที่จะใช้บริโภคต้องเป็นน้ำที่ได้ผ่านการวิเคราะห์ คุณลักษณะจากกรมทรัพยากรน้ำบาดาลหรือส่วนราชการอื่น หรือองค์การของรัฐที่มีหน้าที่เกี่ยวกับการวิเคราะห์คุณลักษณะของน้ำ หรือสถาบันอื่นที่ได้รับการรับรองคุณภาพมาตรฐาน มอก. 1300-2537 (ISO / IEC Guide 25) หรือสถาบันที่กรมทรัพยากรน้ำบาดาลให้ความเห็นชอบตามหลักเกณฑ์ วิธีการ และเงื่อนไขที่กรมทรัพยากรน้ำบาดาลกำหนด

(2) น้ำบาดาลที่จะใช้บริโภค ต้องเป็นน้ำบาดาลที่มีคุณลักษณะทางกายภาพ และคุณลักษณะทางเคมีไม่เกินเกณฑ์อนุโลมสูงสุดตามที่กำหนดไว้ในมาตรฐานน้ำบาดาลที่จะใช้บริโภคได้

ข้อ 19 การเลิกใช้น้ำบาดาล

(1) ต้องอุดกลบบ่อน้ำบาดาลที่เลิกใช้แล้วด้วยซีเมนต์ หรือดินเหนียวบริสุทธิ์ หรือวัสดุอื่น ตามที่กรมทรัพยากรน้ำบาดาลกำหนดโดยคำแนะนำของคณะกรรมการน้ำบาดาล ซึ่งต้องอุดกลบตั้งแต่กันบ่อจนถึงปากบ่อ โดยมีช่างเจาะน้ำบาดาลที่มีหนังสือรับรองช่างเจาะน้ำบาดาลที่อธิบดี กรมทรัพยากรน้ำบาดาลออกให้เป็นผู้ควบคุม รับผิดชอบในการอุดกลบบ่อน้ำบาดาล ทั้งนี้ ต้องอยู่ภายใต้การกำกับ ดูแลของพนักงานน้ำบาดาลประจำท้องถิ่น หรือพนักงานเจ้าหน้าที่ผู้ซึ่งพนักงานน้ำบาดาลประจำท้องถิ่นมอบหมาย



(2) ต้องจัดทำรายงานการอุทกกลบบ่อน้ำบาดาลตามแบบที่กรมทรัพยากรน้ำบาดาลกำหนด แล้วส่งรายงานดังกล่าวให้พนักงานน้ำบาดาลประจำท้องที่ภายใน 7 วัน นับแต่วันอุทกกลบบ่อน้ำบาดาลแล้วเสร็จ

ข้อ 20 บ่อน้ำบาดาลจะต้องมีเครื่องวัดปริมาณน้ำประจำบ่อน้ำบาดาลทุกบ่อ เว้นแต่คณะกรรมการน้ำบาดาลจะกำหนดเป็นอย่างอื่น ซึ่งคณะกรรมการน้ำบาดาลได้มีความเห็นตามหนังสือ ด่วนมาก ที่ กส 0704/937 ลงวันที่ 11 มีนาคม 2559 ดังนี้

(1) ในเขตวิฤตการณ์น้ำบาดาล ตามประกาศกระทรวงทรัพยากรธรรมชาติและสิ่งแวดล้อม (ประกอบด้วยยกกรุงเทพมหานคร สมุทรปราการ นนทบุรี ปทุมธานี สมุทรสาคร นครปฐม และพระนครศรีอยุธยา รวม 7 จังหวัด) กำหนดให้ผู้รับใบอนุญาตใช้น้ำบาดาลทั้งประเภท อุปโภคบริโภค ธุรกิจ หรือเกษตรกรรม ต้องติดตั้งเครื่องวัดปริมาณน้ำประจำบ่อน้ำบาดาลทุกบ่อ

(2) นอกเขตวิฤตการณ์น้ำบาดาล กำหนดให้ผู้รับใบอนุญาตใช้น้ำบาดาล ติดตั้งเครื่องวัดปริมาณน้ำประจำบ่อน้ำบาดาลทุกบ่อ ยกเว้นบ่อน้ำบาดาลขนาดไม่เกิน ๑๐๐ มิลลิเมตร ที่ใช้สำหรับการอุปโภคบริโภค และเกษตรกรรม ทั้งนี้ ไม่รวมถึงบ่อน้ำบาดาลของหมู่บ้านจัดสรรและบ่อน้ำบาดาลในท้องที่ที่มีน้ำประปาใช้และอยู่ในข่ายต้องชำระค่าใช้น้ำบาดาล

ข้อ 21 ในกรณีที่ติดตั้งเครื่องวัดปริมาณน้ำ ให้กรอกรายงานการใช้น้ำบาดาลตามแบบที่กรมทรัพยากรน้ำบาดาลกำหนด (แบบ นบ./11) แล้วส่งรายงานดังกล่าวให้พนักงานน้ำบาดาลประจำท้องที่ ภายในวันที่ 7 ของเดือนถัดไปทุกเดือน ถึงแม้ว่าจะไม่มีการใช้น้ำบาดาลในเดือนนั้นก็ตาม





ข้อ 22 เมื่อเครื่องวัดปริมาณน้ำชำระหรือทำงานไม่เที่ยงตรง ให้แจ้งเป็นหนังสือต่อพนักงานน้ำบาดาลประจำท้องที่ทันที และต้องซ่อมหรือเปลี่ยนเครื่องวัดปริมาณน้ำให้ใช้งานได้ภายใน 15 วัน นับแต่แจ้งให้พนักงานน้ำบาดาลประจำท้องที่ทราบ

ข้อ 23 ในกรณีที่พนักงานเจ้าหน้าที่ตรวจพบว่า เครื่องวัดปริมาณน้ำชำระหรือทำงานไม่เที่ยงตรงและได้แจ้งเป็นหนังสือให้ผู้รับใบอนุญาตใช้น้ำบาดาลทราบแล้ว ผู้รับใบอนุญาตใช้น้ำบาดาลต้องซ่อมหรือเปลี่ยนเครื่องวัดปริมาณน้ำให้ใช้ได้ภายใน 15 วัน นับแต่วันที่ได้รับแจ้งจากพนักงานเจ้าหน้าที่

ข้อ 24 เมื่อติดตั้งเครื่องวัดปริมาณน้ำใหม่หรือซ่อม หรือเปลี่ยนเครื่องวัดปริมาณน้ำแล้ว ต้องนำพนักงานเจ้าหน้าที่ไปตรวจสอบความถูกต้องของเครื่องวัดปริมาณน้ำและการติดตั้ง พร้อมทั้งพินิตราประทับของกรมทรัพยากรน้ำบาดาล ติดไว้กับเครื่องวัดปริมาณน้ำนั้น

ทั้งนี้ หากผู้รับใบอนุญาตผู้ใดไม่ปฏิบัติตามประกาศที่ออกตามความในมาตรา 6 แห่งพระราชบัญญัติน้ำบาดาล พ.ศ. 2520 ต้องระวางโทษปรับไม่เกินสองหมื่นบาท



สำนักควบคุมกิจการน้ำบาดาล กรมทรัพยากรน้ำบาดาล

เลขที่ 26/83 ซอยงามวงศ์วาน 54 ถนนงามวงศ์วาน แขวงลาดยาว

เขตจตุจักร กรุงเทพฯ 10900 โทร 0 2666 7000 โทรสาร 0 2666 7325

www.dgr.go.th  กรมทรัพยากรน้ำบาดาล