



แผนพัฒนาท้องถิ่น
(พ.ศ. 2566 - 2570)

เทศบาลตำบลคลองทรายขาว
อำเภอโกนขาม จังหวัดพิจิตร

คำนำ

คณะกรรมการสนับสนุนการจัดทำแผนพัฒนาเทศบาลตำบลคลองทรายขาวได้จัดทำแผนพัฒนาท้องถิ่น (พ.ศ.๒๕๖๖ – ๒๕๗๐) ตามระเบียบกระทรวงมหาดไทย ว่าด้วยการจัดทำแผนพัฒนาขององค์กรปกครองส่วนท้องถิ่น (พ.ศ.๒๕๖๖ – ๒๕๗๐) ตามระเบียบกระทรวงมหาดไทย ว่าด้วยการจัดทำแผนพัฒนาขององค์กรปกครองส่วนท้องถิ่น (พ.ศ.๒๕๖๖ – ๒๕๗๐) นำข้อมูลจากแผนพัฒนาท้องถิ่น (พ.ศ.๒๕๖๑ – ๒๕๖๕) จนถึงเพิ่มเติม ฉบับที่ ๒ มาทบทวนและได้นำข้อเสนอตามความต้องการพัฒนาจากการประชุมประชาคมมาบรรจุไว้ในแผนพัฒนาท้องถิ่น (พ.ศ. ๒๕๖๖ – ๒๕๗๐) โดยมีความสอดคล้องกับยุทธศาสตร์การพัฒนาขององค์กรปกครองส่วนท้องถิ่นในเขตจังหวัดพัทลุง แผนพัฒนาขององค์กรปกครองส่วนท้องถิ่นได้กำหนดวิสัยทัศน์ ประเด็นยุทธศาสตร์ ตัวชี้วัด ค่าเป้าหมาย และกลยุทธ์ โดยสอดคล้องกับแผนพัฒนาจังหวัด ยุทธศาสตร์การพัฒนาขององค์กรปกครองส่วนท้องถิ่นในเขตจังหวัด แผนพัฒนาอำเภอ แผนพัฒนาตำบล แผนพัฒนาหมู่บ้านหรือแผนชุมชน อันเป็นการกำหนดรายละเอียดแผนงานโครงการพัฒนาที่จัดทำ ขึ้นสำหรับปีงบประมาณแต่ละปี ซึ่งมีความต่อเนื่องและเป็นแผนก้าวหน้า และรวมถึงการเพิ่มเติมหรือเปลี่ยนแปลงแผนพัฒนาท้องถิ่น โดยได้แสดงรายละเอียดแผนงาน/โครงการพัฒนา ที่จัดทำขึ้นสำหรับนำไปจัดทำงบประมาณรายจ่ายประจำปีของเทศบาลตำบลคลองทรายขาว

การจัดทำแผนพัฒนาท้องถิ่น (พ.ศ.๒๕๖๖ - ๒๕๗๐) ของเทศบาลตำบลคลองทรายขาว ได้จัดเรียงลำดับความสำคัญ และความเร่งด่วนของโครงการที่มีผลกระทบต่อความเป็นอยู่ของประชาชน ซึ่งแผนพัฒนาท้องถิ่นดังกล่าว คณะกรรมการพัฒนาเทศบาลตำบลคลองทรายขาว ได้พิจารณาและให้ความเห็นชอบเทศบาลตำบลคลองทรายขาว จะเป็นแนวทางในการพัฒนาท้องถิ่นที่มีประสิทธิภาพและตอบสนองความต้องการของประชาชนได้อย่างแท้จริงต่อไป

คณะกรรมการสนับสนุนการจัดทำแผนพัฒนา
เทศบาลตำบลคลองทรายขาว

สารบัญ

เรื่อง	หน้า
ส่วนที่ ๑ สภาพทั่วไปและข้อมูลพื้นฐาน	๑
ส่วนที่ ๒ ยุทธศาสตร์การพัฒนากองคกรปกครองส่วนท้องถิ่น	๒
ส่วนที่ ๓ การนำแผนพัฒนาท้องถิ่นไปสู่การปฏิบัติ	๔๘
ส่วนที่ ๔ การติดตามและประเมินผล.....	๑๑๙

ส่วนที่ ๑
สภาพทั่วไปและข้อมูลพื้นฐาน

แผนพัฒนาท้องถิ่น (พ.ศ.๒๕๖๖ - ๒๕๗๐)
เทศบาลตำบลคลองทรายขาว อำเภอกงหรา จังหวัดพัทลุง

ส่วนที่ ๑

สภาพทั่วไปและข้อมูลพื้นฐาน

สำนักงานเทศบาลตำบลคลองทรายขาว ตั้งอยู่เลขที่ ๑๗๘ บ้านไร่เหนือ หมู่ที่ ๔ ตำบลคลองทรายขาว อำเภอกงหรา จังหวัดพัทลุง ห่างจากที่ว่าการอำเภอกงหรา ประมาณ ๕ กิโลเมตร เทศบาลตำบลคลองทรายขาวได้รับการจัดตั้งเป็นเทศบาลตำบล เมื่อวันที่ ๒๗ ตุลาคม พ.ศ. ๒๕๕๒

๑. ด้านกายภาพ

อาณาเขต เทศบาลตำบลคลองทรายขาว มีอาณาเขตติดต่อกับตำบลต่างๆ ดังนี้
หลักเขตที่ ๑ ตั้งอยู่ที่บริเวณกึ่งกลางสันเขากรรา บริเวณพิกัด NJ ๙๕๘๒๒๒

ด้านทิศเหนือ

จากหลักเขตที่ ๑ เป็นเส้นเลียบบ ตามสันเขาลำปุด ไปทางทิศตะวันออกเฉียงเหนือ ซึ่งเป็นเส้นแบ่งเขตระหว่างตำบลคลองทรายขาว กับตำบลกงหรา อำเภอกงหรา จังหวัดพัทลุง จนถึงหลักเขตที่ ๒ บริเวณพิกัด NJ ๙๗๓๒๓๓ รวมระยะทางประมาณ ๑,๙๐๐ เมตร

จากหลักเขตที่ ๒ เป็นเส้นเลียบบ ตามแนวกึ่งกลางคลองลำปุด ไปทางทิศตะวันออก ซึ่งเป็นเส้นแบ่งเขตระหว่างตำบลคลองทรายขาว กับตำบลกงหรา อำเภอกงหรา จังหวัดพัทลุง ผ่านทางหลวงจังหวัดหมายเลข ๔๑๒๒ (โหล๊ะจังก์ระ-บ้านนา) ที่สะพานคลองลำปุด หลักกิโลเมตรที่ ๕๐+๒๕๐ กิโลเมตร จนถึงหลักเขตที่ ๓ ซึ่งตั้งอยู่ที่กึ่งกลางเขาคอกช้าง บริเวณพิกัด PJ ๐๒๖๒๔๐ รวมระยะทางประมาณ ๖,๑๐๐ เมตร

จากหลักเขตที่ ๓ เป็นเส้นเลียบบ ตามแนวเชิงเขาในวัง ไปทางทิศตะวันออกเฉียงเหนือ ซึ่งเป็นเส้นแบ่งเขตระหว่างตำบลคลองทรายขาว กับ ตำบลกงหรา อำเภอกงหรา จังหวัดพัทลุง จนถึงหลักเขตที่ ๔ ซึ่งตั้งอยู่ที่ทุ่งนาบ้านนายวน บริเวณพิกัด PJ ๐๔๗๒๔๘ รวมระยะทางประมาณ ๒,๕๐๐ เมตร

จากหลักเขตที่ ๔ เป็นเส้นเลียบบ ตามทุ่งนาบ้านนายวน ไปทางทิศตะวันออกเฉียงเหนือ ซึ่งเป็นเส้นแบ่งเขตระหว่างตำบลคลองทรายขาว กับ ตำบลกงหราอำเภอกงหรา จังหวัดพัทลุง จนถึงหลักเขตที่ ๕ ซึ่งตั้งอยู่ที่เชิงเขาพญาไธ้ บริเวณพิกัด PJ ๐๖๐๒๕๓ รวมระยะทางประมาณ ๑,๖๐๐ เมตร
รวมระยะทางทางทิศใต้ ประมาณ ๑๒,๑๐๐ เมตร

ด้านทิศตะวันออก

จากหลักเขตที่ ๕ เป็นเส้นเลียบบ ตามแนวเชิงเขาพญาไธ้ ไปทางทิศใต้ ผ่านแนวเหมืองอ้ายมี ตามสันเขาพญากรุงจีน ไปทางทิศตะวันตกเฉียงใต้ ซึ่งเป็นเส้นแบ่งเขตระหว่างตำบลคลองทรายขาว กับตำบลชะรัด และตำบลคลองเฉลิม อำเภอกงหรา จังหวัดพัทลุง จนถึงหลักเขตที่ ๖ ซึ่งตั้งอยู่ที่เทือกเขาพญากรุงจีน บริเวณพิกัด PJ ๐๖๒๒๓๒ รวมระยะทางประมาณ ๓,๕๐๐ เมตร

จากหลักเขตที่ ๖ เป็นเส้นเลียบบ ตามแนวสันเขาพญากรุงจีนและสันเขาในวัง ไปทางทิศใต้ ซึ่งเป็นเส้นแบ่งเขตระหว่าง ตำบลคลองทรายขาว กับตำบลคลองเฉลิม อำเภอกงหรา จังหวัดพัทลุง ไปตามกึ่งกลางคลองป่าแก่ จนถึงหลักเขตที่ ๗ ซึ่งตั้งอยู่ที่กึ่งกลางคลองป่าแก่ บริเวณพิกัด PJ ๐๖๔๑๗๗ รวมระยะทางประมาณ ๙,๕๐๐ เมตร

รวมระยะทางด้านทิศตะวันออก ประมาณ ๑๓,๐๐๐ เมตร

ด้านทิศใต้

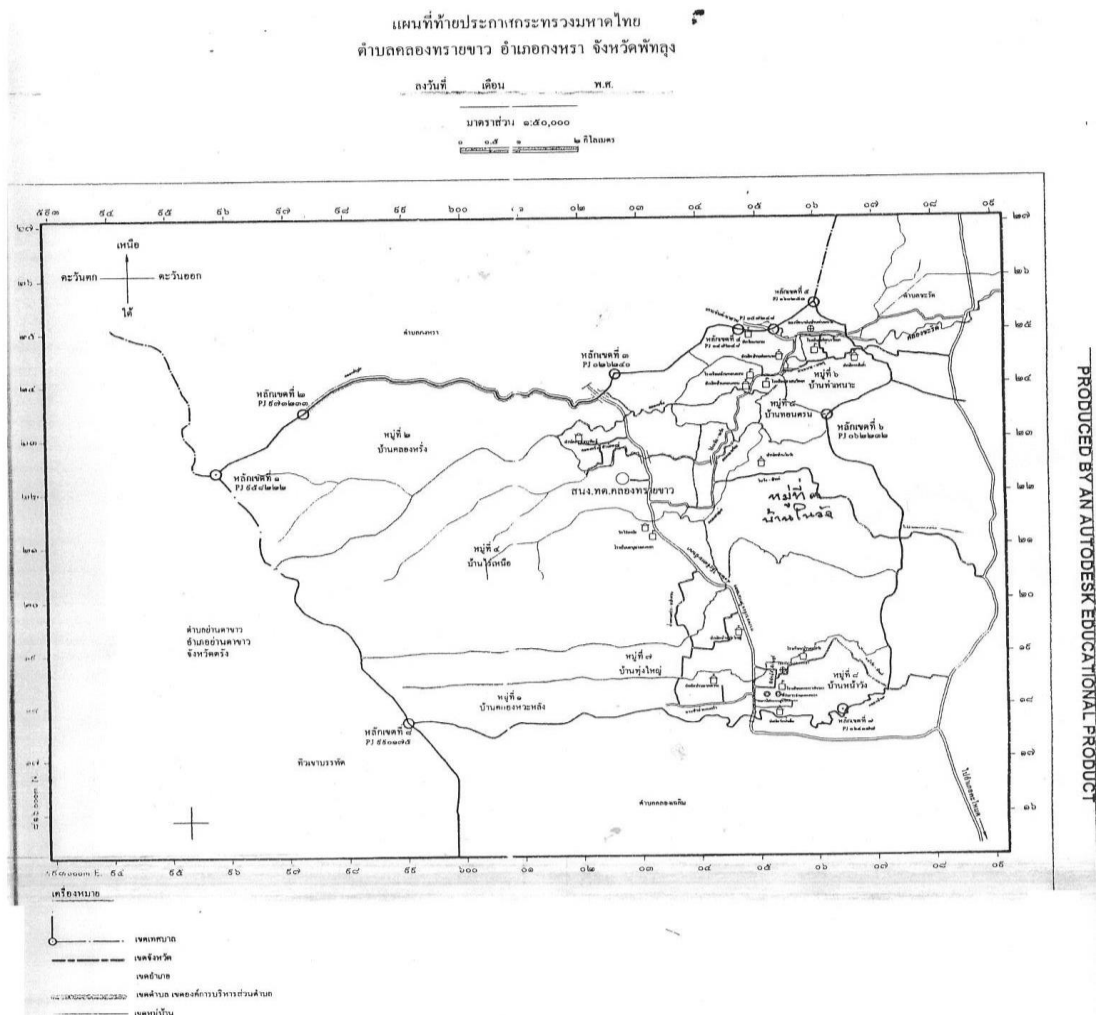
จากหลักเขตที่ ๗ เป็นเส้นเลียบบ ตามแนวกิ่งกลางคลองป่าแก่ ไปทางทิศตะวันออก ซึ่งเป็นเส้นแบ่งเขตระหว่าง ตำบลคลองทรายขาว กับตำบลคลองเฉลิม อำเภอกงหรา จังหวัดพัทลุง ผ่านทางหลวงจังหวัดหมายเลข ๔๑๒๒ (โหล๊ะจังกระ-บ้านนา) ที่สะพานคลองลำปุด หลักกิโลเมตรที่ ๔๒+ ๙๕๐ กิโลเมตร จนถึงหลักเขตที่ ๘ ซึ่งตั้งอยู่ที่ ๘ ซึ่งตั้งอยู่ที่สันเขาบรรทัด บริเวณพิกัด PJ ๙๙๐๑๗๕ รวมระยะทางประมาณ ๙,๒๐๐ เมตร

รวมระยะทางด้านทิศใต้ ประมาณ ๙,๒๐๐ เมตร

ด้านทิศตะวันตก

จากหลักเขตที่ ๘ เป็นเส้นเลียบบ ตามแนวสันเขาเทือกเขาบรรทัด ไปทางทิศตะวันตกเฉียงเหนือซึ่งเป็นเส้นแบ่งเขตระหว่างตำบลคลองทรายขาว กับ ตำบลโพรงจระเข้ อำเภอย่านตาขาว จังหวัดตรัง จนถึงหลักเขตที่ ๑ ซึ่งตั้งอยู่ที่กิ่งกลางยอดเขานกรรา บริเวณพิกัด ที่ NJ ๙๕๘๒๒๒ รวมระยะทางประมาณ ๖,๒๐๐ เมตร

รวมระยะทางด้านทิศตะวันตก ประมาณ ๖,๒๐๐ เมตร



๒. ด้านการเมือง/การปกครอง

เขตการปกครอง

เทศบาลตำบลคลองทรายขาว มีเนื้อที่ทั้งหมด ๓๕ ตารางกิโลเมตร มีจำนวนหมู่บ้านในเขตตำบลรวม ๘ หมู่บ้าน มีพื้นที่การปกครองเต็มทั้ง ๘ หมู่บ้าน โดยแบ่งเขตเลือกตั้งออกเป็น ๒ เขตเลือกตั้ง ดังนี้

หมู่ที่	ชื่อหมู่บ้าน	ชื่อผู้ใหญ่บ้าน/กำนันตำบล
๑.	บ้านคลองหะหลัง	นายยามิน สังแทน
๒.	บ้านคลองหรั่ง	นางปรีดา คงเกลี้ยง
๓.	บ้านในวัง	นายอำนาจ เอียดขาว
๔.	บ้านไร่เหนือ	นายสอด พุมนวล
๕.	บ้านทอนตรน	นายกิตติศักดิ์ สังแทน
๖.	บ้านท่าเหนาะ	นายบัญญัติ ยาชะรัต
๗.	บ้านทุ่งใหญ่	นายจिरาวุฒิ นะแหละ
๘.	บ้านหน้าวัง	นายสาโรจน์ เหลี่ยมปาน

เขตเลือกตั้ง/สมาชิกสภาเทศบาล	
เขต ๑ ประกอบด้วย	เขต ๒ ประกอบด้วย
๑. นายละเตะ เอียดวงศ์	๑. นายสนธยา เพชรโชติ
๒. นายวิชัย ดั่งสา	๒. นางสมพิศ เจริญวงศ์
๓. นายสันต์ เส้นบัตร	๓. นางถิรนนท์ พุมนวล
๔. นายหรรณ ดุดบัตร	๔. นายสมพงษ์ ชูศรีอ่อน
๕. นายส่อแหละ โสดสลาม	๕. นายประยูร ชายเกตุ
๖. นางสาววิไล เกื้อนุ่น	๖. นายออมสิน เพชรโชติ

หัวหน้าส่วนราชการในเทศบาลตำบลคลองทรายขาว		
ลำดับ	ชื่อ	ตำแหน่ง
๑.	นายบุญส่ง เมืองสง	ปลัดเทศบาลตำบล
๒.	นายอารีต พลนุ้ย	รองปลัดเทศบาล
๓.	นายดนตรีด หวังขวัญ	หัวหน้าสำนักปลัด
๔.	นางสุรารักษ์ บุญชู	ผู้อำนวยการกองคลัง
๕.	นายประเสริฐ สุทธิดาจันทร์	ผู้อำนวยการกองช่าง
๖.	นางสาวภรณ์ภัสสรณ์ ชูหว่าง	ผู้อำนวยการกองการศึกษา

๓. ประชากร

ประชากร สถิติประชากรย้อนหลัง ๕ ปี (ที่มา : สำนักบริหารทะเบียนกรมการปกครอง)

ปี พ.ศ.	ชาย	หญิง	รวม	จำนวนครัวเรือน
๒๕๖๐	๓,๓๓๔	๓,๓๔๒	๖,๖๗๖	๒,๐๒๔
๒๕๖๑	๓,๓๘๙	๓,๓๙๖	๖,๗๘๕	๒,๐๔๑
๒๕๖๒	๓,๓๙๐	๓,๓๙๓	๖,๗๘๓	๒,๐๗๓
๒๕๖๓	๓,๓๘๖	๓,๓๖๒	๖,๗๔๘	๒,๑๑๓
๒๕๖๔	๓,๔๑๘	๓,๓๘๑	๖,๗๙๙	๒,๑๓๔

จำนวนประชากร แยกตามรายหมู่บ้าน ข้อมูล ณ เดือน กันยายน ๒๕๖๔

หมู่ที่ ตำบลคลองทรายขาว	ชาย (คน)	หญิง (คน)	รวม (คน)	จำนวนครัวเรือน (หลัง)
๑	๓๔๘	๓๔๐	๖๘๘	๑๙๒
๒	๕๐๐	๕๐๑	๑,๐๐๑	๓๒๕
๓	๓๖๒	๓๖๐	๗๒๒	๑๙๘
๔	๕๒๕	๕๒๑	๑,๐๔๖	๓๔๗
๕	๔๘๙	๔๙๖	๙๘๕	๒๖๖
๖	๔๗๔	๕๐๑	๙๗๕	๒๗๒
๗	๓๑๓	๓๒๐	๖๓๓	๑๘๗
๘	๔๐๗	๓๔๒	๗๔๙	๓๔๗
รวม	๓,๔๑๘	๓,๓๘๑	๖,๗๙๙	๒,๑๓๔

๔. สภาพทางสังคม

๑) การศึกษา

ตำบลคลองทรายขาว มีโรงเรียนระดับศูนย์พัฒนาเด็กเล็ก จำนวน ๔ แห่ง ประถมศึกษา ๓ แห่ง และมัธยมศึกษา จำนวน ๔ แห่ง ตั้งให้บริการแก่ประชาชนในตำบล ซึ่งเป็นโรงเรียนขยายโอกาสทางการศึกษา จนถึง และมีโรงเรียนสอนอิสลาม อีก ๓ แห่ง ประชากรแบ่งเป็น ๒ ศาสนา คือ อิสลาม และชาวพุทธ ใช้ชีวิตความเป็นอยู่ร่วมกันในหมู่บ้านแบบสันติสุข

ศูนย์พัฒนาเด็กเล็ก จำนวน ๔ แห่ง

ศูนย์พัฒนาเด็กเล็ก	ที่ตั้ง	จำนวนนักเรียน
		ปี ๒๕๖๒
ศูนย์พัฒนาเด็กเล็กคลองทรายขาว	หมู่ที่ ๔ ตำบลคลองทรายขาว	๕๖
ศูนย์พัฒนาเด็กเล็กบ้านทอนตรน	หมู่ที่ ๕ ตำบลคลองทรายขาว	๒๘
ศูนย์พัฒนาเด็กเล็กบ้านคลองหะหลัง	หมู่ที่ ๑ ตำบลคลองทรายขาว	๕๒
ศูนย์พัฒนาเด็กเล็กบ้านท่าเหนือ	หมู่ที่ ๖ ตำบลคลองทรายขาว	๓๓

โรงเรียนระดับประถมศึกษา จำนวน ๓ แห่ง

โรงเรียน	ที่ตั้ง	จำนวนนักเรียน
		ปี ๒๕๖๒
โรงเรียนอนุบาลกงหรา	หมู่ที่ ๔ ตำบลคลองทรายขาว	๒๓๑
โรงเรียนบ้านทอนตรน	หมู่ที่ ๕ ตำบลคลองทรายขาว	๒๙๓
โรงเรียนบ้านหน้าวัง	หมู่ที่ ๘ ตำบลคลองทรายขาว	๑๓๔

โรงเรียนระดับมัธยมศึกษา จำนวน ๔ แห่ง

โรงเรียน	ที่ตั้ง
โรงเรียนกงหราพิชากร	หมู่ที่ ๘ ตำบลคลองทรายขาว
โรงเรียนพัฒนาวิทยา	หมู่ที่ ๖ ตำบลคลองทรายขาว
โรงเรียนธรรมศาสตร์วิทยา	หมู่ที่ ๑ ตำบลคลองทรายขาว
โรงเรียนศาสนวิทยา	หมู่ที่ ๕ ตำบลคลองทรายขาว

๒) อาชญากรรม

ตำบลคลองทรายขาวไม่มีคดีอาชญากรรมในคดีใหญ่ ๆ แต่มีเหตุการณ์ลักขโมยทรัพย์สินประชาชน ซึ่งเทศบาลตำบลคลองทรายขาวก็ได้ดำเนินการป้องกันการเกิดเหตุดังกล่าว จากการสำรวจข้อมูลพื้นฐานพบว่าส่วนมากครัวเรือนมีการป้องกันอุบัติภัยอย่างถูกวิธีมีความปลอดภัยในชีวิตและทรัพย์สิน วิธีการแก้ปัญหาของเทศบาลตำบลที่สามารถดำเนินการได้ตามอำนาจหน้าที่และงบประมาณที่มีอยู่อย่างจำกัด คือการติดตั้งกล้องวงจรปิดในบริเวณจุดเสี่ยง จุดที่เป็นที่สาธารณะ ติดตั้งสัญญาณไฟกระพริบทางร่วมทางแยก รวมทั้งได้ตั้งจุดตรวจ จุดสกัด จุดบริการ ในช่วงเทศกาลที่มีวันหยุดหลายวันเพื่ออำนวยความสะดวกให้กับประชาชน เป็นเรื่องที่ทางเทศบาลตำบลคลองทรายขาวจะต้องหาวิธีที่จะแก้ไขปัญหาให้กับประชาชนต่อไปตามอำนาจหน้าที่ที่สามารถดำเนินการได้

๓) ยาเสพติด

มีปัญหาผู้เสพยาเสพติดเล็กน้อยแต่ได้รับการบำบัดจากหน่วยงานที่เกี่ยวข้อง ปัญหายาเสพติดในหมู่บ้าน พบว่าในเขตตำบลคลองทรายขาวมีผู้เสพยาเสพติดน้อยเมื่อเทียบกับพื้นที่อื่น และยังไม่พบผู้ค้าเหตุผลก็เนื่องมาจากกว่าได้รับความร่วมมือจากทางผู้นำ ประชาชน หน่วยงานราชการช่วยสอดส่องดูแลอยู่เป็นประจำ การแก้ไขปัญหาของเทศบาลตำบลคลองทรายขาว สามารถทำได้เฉพาะตามอำนาจหน้าที่เท่านั้น ถ้านอกเหนือจากอำนาจหน้าที่ ก็เป็นเรื่องของอำเภอหรือตำรวจแล้วแต่กรณี

๔) การสังคมสงเคราะห์

๑. ดำเนินการจ่ายเบี้ยยังชีพให้กับผู้สูงอายุ ผู้พิการ และผู้ป่วยเอดส์
๒. รับลงทะเบียนและประสานโครงการเงินอุดหนุนเพื่อการเลี้ยงดูเด็กแรกเกิด
๓. ประสานการทำบัตรผู้พิการ

๕. ระบบบริการพื้นฐาน

๑) การคมนาคมขนส่งทางบก

เทศบาลตำบลเป็นตำบลหนึ่งของอำเภอกงหรา จังหวัดพัทลุง ห่างจากตัวเมืองพัทลุง ๔๒ กิโลเมตร การเดินทางใช้ ถนนเพชรเกษมจากสี่แยกเอเชียมาทางทิศตะวันตกแล้วเลี้ยวซ้ายเข้าทางหลวงแผ่นดิน หมายเลข ๔๑๒๒ ที่บ้านคลองหมวย อำเภอศรีนครินทร์ ถนนหมายเลข ๔๑๒๒ ซึ่งเป็นถนนลาดยาง เชื่อมโยงระหว่างกิ่งอำเภอศรีนครินทร์ ถึงอำเภอตะโหมด มีความยาวผ่านตำบล ๗ กิโลเมตร โดยผ่านหมู่ที่ ๒,๔,๗,๑,๘

ประเภทถนนภายในตำบล	ยาว(เมตร)
๑. ถนนลาดยาง	๔,๐๑๔
๒. ถนนคอนกรีตเสริมเหล็ก	๑๗,๗๐๙
๓. ถนนลูกรังหรือถนนดิน	๓๖,๕๕๐

๒) การไฟฟ้า

- บ้านเรือนมีไฟฟ้าใช้ทุกครัวเรือน

๓) การโทรคมนาคม

- ไปรษณีย์ ๑ แห่ง
- ประชากรในตำบล มีการใช้โทรศัพท์มือถือ การใช้อินเทอร์เน็ต ร้อยละ ๙๐
- มีการติดตั้ง wifi อินเทอร์เน็ต ของครัวเรือน

๔) มวลชนจัดตั้ง

๑. อาสาสมัครป้องกันภัยฝ่ายพลเรือน (อปพร.) จำนวน ๒๐ คน
๒. อาสาสมัครสาธารณสุขชุมชน จำนวน ๑๔๓ คน
๓. กลุ่มอาชีพ จำนวน ๑๐ กลุ่ม
๔. สภาเด็กและเยาวชน จำนวน ๒๑ คน
๕. ศูนย์พัฒนาครอบครัว จำนวน ๑๙ คน

๕) สาธารณสุข

ชื่อ	ที่ตั้ง	เขตพื้นที่รับผิดชอบ	โทรศัพท์
๑. โรงพยาบาลกงหรา	หมู่ที่ ๘ ตำบล	อำเภอกงหรา	๐๗๔-๖๘๗๐๗๖
๒. โรงพยาบาลส่งเสริมสุขภาพบ้าน ท่าเหนาะ	หมู่ที่ ๖ ตำบล	หมู่ที่ ๓,๕,๖	๐๗๔-๖๘๗๒๐๓

๖) ความปลอดภัยในชีวิตและทรัพย์สิน

ชื่อ	ที่ตั้ง	โทรศัพท์
สถานีตำรวจภูธรกงหรา	หมู่ที่ ๘ ตำบล	๐๗๔-๖๘๗๐๓๕
งานป้องกันและบรรเทาสาธารณภัย (ศูนย์อพพร. เทศบาลตำบล)	สำนักงานเทศบาลตำบล หมู่ที่ ๔ ตำบล	๐๗๔-๖๘๗๒๕๑

๖. ระบบเศรษฐกิจ

สภาพทางเศรษฐกิจ

ประชากรส่วนใหญ่ประกอบอาชีพทางด้านเกษตรกรรม ได้แก่ การทำสวนยาง ทำนา สวนผลไม้ สวนปาล์ม และเลี้ยงสัตว์ ซึ่งผลผลิตที่ได้สามารถนำไปจำหน่ายเป็นรายได้หลักของตำบล โดยเฉพาะยางพาราจะมีพ่อค้ามาบริการรับซื้อตามศูนย์กลางพื้นที่ ที่ปลูกยางพาราโดยทั่วไป

ประชากรบางส่วน ประกอบอาชีพนอกภาคเกษตรกรรม ได้แก่ ประชुरกิจเกี่ยวกับการสร้างโฮมสเตย์ ที่พัก สำหรับนักท่องเที่ยวที่เดินทางเข้ามาท่องเที่ยวในพื้นที่ รับจ้างและค้าขาย ซึ่งการรับจ้าง เป็นการรับจ้างแรงงานในตำบลและตำบลใกล้เคียง รวมถึงในเขตเทศบาลเมืองพัทลุง และจังหวัดใกล้เคียงเป็นแหล่งจ้างงานที่สำคัญ สำหรับการค้าขายของเบ็ดเตล็ดในหมู่บ้าน หรือพ่อค้าคนกลางรับซื้อผลผลิตจากเกษตรกรในตำบลเพื่อจำหน่าย

๖.๑ การถือครองที่ดิน

ตำบล มีครัวเรือนเกษตรกร จำนวน ๑,๒๘๓ ครัวเรือน มีพื้นที่ทำการเกษตร๑๙,๕๑๘ ไร่ โดยเกษตรกรมีขนาดพื้นที่ถือครองที่ดิน โดยจำแนกเป็นรายหมู่บ้าน และขนาดถือครองที่ดินได้ ดังนี้

แสดงขนาดถือครองที่ดินของเกษตรกร

หมู่ที่	พื้นที่ทำการเกษตร (ไร่)	ครัวเรือนเกษตรกร (ครัวเรือน)	ขนาดการถือครอง				
			๑ - ๕ ไร่	๖ - ๑๐ ไร่	๑๑ - ๑๕ ไร่	๑๖ - ๒๐ ไร่	๒๑ ไร่ขึ้นไป
๑	๑,๒๓๒	๙๙	๒	๑๗	๒๓	๔๘	๑๒
๒	๓,๖๔๐	๒๒๙	๔	๑๑	๒๗	๓๒	๙
๓	๒,๘๕๔	๑๓๐	๗	๒๑	๔๕	๖๒	๑๕
๔	๔,๐๙๗	๒๑๘	๕	๒๐	๓๔	๔๘	๑๐
๕	๒,๑๙๖	๑๙๔	๗	๓๖	๔๘	๖๘	๙
๖	๒,๒๓๓	๑๙๘	๕	๒๒	๓๔	๔๘	๑๐
๗	๒,๐๑๐	๑๐๙	๘	๒๑	๔๕	๖๒	๑๕
๘	๑,๒๕๖	๑๐๖	๓๘	๑๔๘	๒๕๖	๓๖๘	๘๐
รวม	๑๙,๕๑๘	๑,๒๘๓	๒	๑๗	๒๓	๔๘	๑๒

ที่มา : ข้อมูล ทบก. ปี ๒๕๖๔

๖.๒ แรงงานและการใช้แรงงาน

ตำบล มีครัวเรือนเกษตรกร ที่ใช้แรงงานในภาคเกษตร จำนวน ๑,๒๘๓ ราย และมีการจ้างแรงงานภายนอกครัวเรือน ทั้งที่ทำตลอดปีหรือเป็นไป ตามช่วงฤดูกาล ดังนี้

แสดงการใช้แรงงานและการจ้างแรงงานในภาคเกษตร

หมู่ที่	จำนวนครัวเรือน เกษตรกร	จำนวนแรงงาน ในครัวเรือน (คน)	จำนวนแรงงานที่จ้าง (คน)
๑	๙๙	๔๓๗	-
๒	๒๒๙	๗๕๖	-
๓	๑๓๐	๕๒๕	-
๔	๒๑๘	๗๔๒	-
๕	๑๙๔	๖๘๕	-
๖	๑๙๘	๖๗๑	-
๗	๑๐๙	๔๒๕	-
๘	๑๐๖	๔๗๑	-
รวม	๑,๒๘๓	๔,๗๑๒	-

ที่มา : ข้อมูล ทบก. ปี ๒๕๖๔

๖.๓ อายุแรงงานในครัวเรือน

ตำบล มีเกษตรกรที่ใช้แรงงานภาคเกษตรในครัวเรือน จำนวน ๔,๗๑๒ คน โดยมีอายุเฉลี่ย ดังนี้

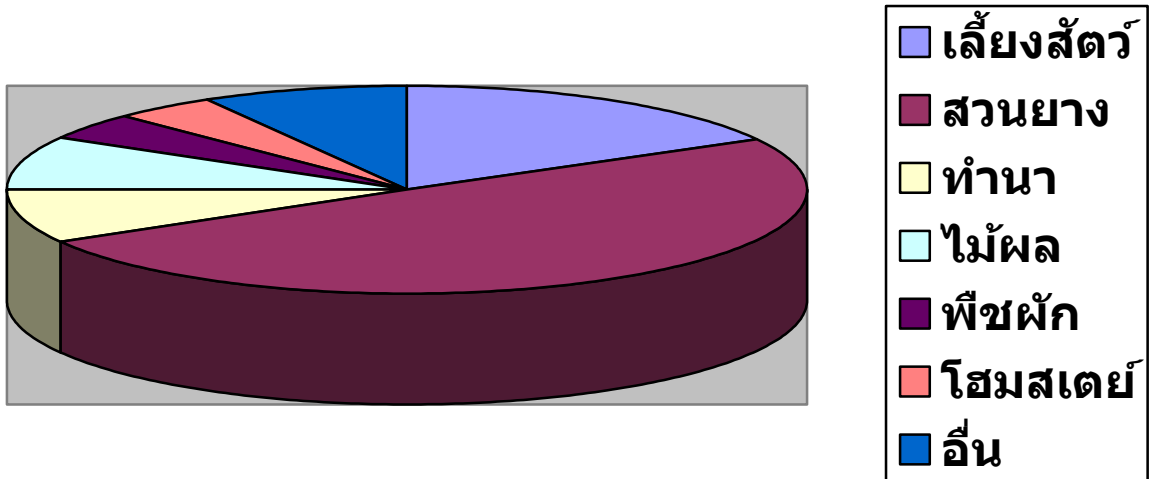
แสดงช่วงอายุเกษตรกรที่ใช้แรงงานในครัวเรือน

หมู่ที่	จำนวนแรงงาน ในครัวเรือน	ช่วงอายุ				
		๒๐-๓๐ ปี	๓๑-๔๐ ปี	๔๑-๕๐ ปี	๕๑-๖๐ ปี	๖๑ ปีขึ้นไป
๑	๔๓๗	๓๐	๘๕	๑๓๖	๘๗	๙๙
๒	๗๕๖	๗๒	๑๗๖	๑๙๒	๑๖๕	๑๕๑
๓	๕๒๕	๘๐	๑๕๕	๑๒๕	๘๕	๘๐
๔	๗๔๒	๖๒	๑๗๖	๑๙๒	๑๘๐	๑๓๒
๕	๖๘๕	๗๘	๑๖๒	๑๕๘	๑๗๐	๑๑๗
๖	๖๗๑	๗๒	๑๒๓	๑๕๐	๑๗๗	๑๔๙
๗	๔๒๕	๖๐	๙๘	๑๓๐	๗๕	๖๒
๘	๔๗๑	๖๐	๙๘	๑๓๐	๑๒๕	๕๘
รวม	๔,๗๑๒	๔๕๔	๙๗๕	๑,๐๘๓	๙๓๙	๗๙๐

หน่วยธุรกิจในเขตเทศบาลตำบล

ประเภท	จำนวน (แห่ง)
- ร้านค้าและร้านขายของชำ	๖๗
- ปั้มน้ำมัน	๕
- โรงสี	๓
- ร้านซ่อมรถ/ร้านซ่อมโลหะ/เครื่องมือ	๘
- ร้านเสริมสวย	๖
- ร้านจำหน่ายวัสดุก่อสร้าง	๓
- ที่ทำการไปรษณีย์	๑
- ฟาร์มเลี้ยงไก่	๑๒
- ฟาร์มเลี้ยงหมู	๑๑
- โรงเชือดไก่	๑
- ร้านคาราโอเกะ	๑
- ร้านตัดเย็บเสื้อผ้า	๒
- ร้านถ่ายเอกสาร	๒
- ร้านอินเทอร์เน็ต	๑
- เสาสัญญาณโทรศัพท์	๔
- รีสอร์ท	๓
- โฮมสเตย์	๑๘
- บ่อขยะ	๑
- สวนกวาง	๑

แผนภูมิแสดงสัดส่วนการประกอบอาชีพ



๗. ศาสนา ประเพณี วัฒนธรรม

สถาบันและองค์กรทางศาสนา

วัด จำนวน ๑ แห่ง คือ

- ▲ วัดไร่เหนือ ตั้งอยู่หมู่ที่ ๔ ตำบล

สำนักสงฆ์ จำนวน ๑ แห่ง คือ

- ▲ สำนักสงฆ์ธารทิพย์ ตั้งอยู่หมู่ที่ ๒ ตำบล

มัสยิด จำนวน ๙ แห่ง ที่ได้จดทะเบียนแล้ว คือ

- ▲ มัสยิดลาดขวาง ตั้งอยู่หมู่ที่ ๑
- ▲ มัสยิดบ้านโนวัง ตั้งอยู่หมู่ที่ ๓
- ▲ มัสยิดบ้านทอนตรน ตั้งอยู่หมู่ที่ ๕
- ▲ มัสยิดหน้าถ้ำ ตั้งอยู่หมู่ที่ ๖
- ▲ มัสยิดนายวน (บ้านท่าเหนาะ) ตั้งอยู่หมู่ที่ ๖
- ▲ มัสยิดทุ่งใหญ่ ตั้งอยู่หมู่ที่ ๗
- ▲ มัสยิดคลองหะหลัง ตั้งอยู่หมู่ที่ ๘
- ▲ มัสยิดอัสซาริซ (บ้านนายวน) ตั้งอยู่หมู่ที่ ๖
- ▲ มัสยิดวังน้ำเย็น ตั้งอยู่หมู่ที่ ๘

๘. ทรัพยากรธรรมชาติ

ทรัพยากรธรรมชาติแหล่งท่องเที่ยว ซึ่งอยู่ในพื้นที่ติดเขตป่าอุทยานแห่งชาติ เพื่อเกื้อหนุนการท่องเที่ยว

๑. น้ำตกนกรำ	สถานที่ตั้ง หมู่ที่ ๑
๒. น้ำตกวังตอ	สถานที่ตั้ง หมู่ที่ ๔
๓. น้ำตกหนานสูง	สถานที่ตั้ง หมู่ที่ ๒
๔. น้ำตกปากราง	สถานที่ตั้ง หมู่ที่ ๒
๕. น้ำตกน้ำปลิว	สถานที่ตั้ง หมู่ที่ ๒
๖. เขาลูกคลื่น	สถานที่ตั้ง หมู่ที่ ๒
๗. น้ำตกหนานหูด	สถานที่ตั้ง หมู่ที่ ๒
๘. ควนเขาหม้ออินไซด์	สถานที่ตั้ง หมู่ที่ ๗
๙. ถ้ำพญาแมวขาว	สถานที่ตั้ง หมู่ที่ ๖
๑๐. เขาหินหมวกควาย	สถานที่ตั้ง หมู่ที่ ๗

แหล่งน้ำ

ประเภท	จำนวน (แห่ง)
คลองชลประทาน	๑
บ่อบาดาล	๓
บ่อน้ำตื้น	๑๘๐
สระน้ำ	๓
แม่น้ำ, ลำคลอง	๑๐
ฝาย, พนังกันน้ำ	๗
อ่างเก็บน้ำ	๖
เหมือง	๒
ห้วย, ลำธาร	๘
หนอง, บึง	๒๕

๙. อื่นๆ

๙.๑ โครงสร้างทางการเมืองและการบริหาร

โครงสร้างและอำนาจหน้าที่ในการบริหารงานของเทศบาลตำบล เป็นหน่วยการปกครองส่วนท้องถิ่นรูปแบบหนึ่ง โดยมีพระราชบัญญัติเทศบาล พ.ศ.๒๔๙๖ แก้ไขเพิ่มเติมถึง (ฉบับที่ ๑๓) พ.ศ.๒๕๕๒ เป็นกฎหมายแม่บทมีฐานะเป็นนิติบุคคล มีขอบเขตการปกครองที่แน่นอนมีบุคลากรเป็นของตนเอง และมีอิสระในการบริหารงานกิจการภายใต้ขอบเขตแห่งกฎหมาย โดยแบ่งโครงสร้างออกเป็น ๒ ฝ่าย คือ ฝ่ายการเมือง และฝ่ายข้าราชการประจำ

ฝ่ายการเมือง

๑. สภาเทศบาล ประกอบด้วย สมาชิกสภาเทศบาล จำนวน ๑๒ คน มาจากการเลือกตั้งโดยตรงจากประชาชน โดยแบ่งเป็น ๒ เขตเลือกตั้ง

เขตเลือกตั้งที่ ๑ ประกอบด้วย หมู่ที่ ๑,๓,๕,๗,๘ ตำบล อำเภอกงหรา จังหวัดพัทลุง

เขตเลือกตั้งที่ ๒ ประกอบด้วย หมู่ที่ ๒,๔,๖ ตำบล อำเภอกงหรา จังหวัดพัทลุง

มีหน้าที่ ในการตราเทศบัญญัติและพิจารณาอนุมัติให้ความเห็นชอบในกิจการของเทศบาล ตามอำนาจหน้าที่ตามกฎหมายกำหนด ตลอดจนควบคุมและตรวจสอบการบริหารงานของผู้บริหารเทศบาล ในฐานะตัวแทนของประชาชนในเขตเทศบาล

๒. ผู้บริหาร ประกอบด้วย นายกเทศมนตรี ๑ คน โดยมีผู้ช่วยผู้บริหาร ประกอบด้วย รองนายกเทศมนตรี จำนวน ๒ คน /เลขานุการนายกเทศมนตรีและที่ปรึกษานายกเทศมนตรี ตำแหน่งละ ๑ คน

มีอำนาจหน้าที่ กำหนดนโยบายโดยไม่ขัดต่อกฎหมายและรับผิดชอบในการบริหารราชการของเทศบาลให้เป็นไปตามกฎหมาย ระเบียบ ข้อบังคับ เทศบัญญัติ และนโยบาย สั่งการ อนุญาต และอนุมัติเกี่ยวกับราชการของเทศบาล วางระเบียบเพื่อให้งานของเทศบาลเป็นไปด้วยความเรียบร้อย และปฏิบัติหน้าที่อื่นตามที่กฎหมายกำหนด

ฝ่ายข้าราชการประจำ ประกอบด้วย ปลัดเทศบาล พนักงานเทศบาล/ลูกจ้างประจำ และพนักงานจ้าง มีหน้าที่ปฏิบัติงานตามนโยบายของผู้บริหาร และ ตามที่กฎหมายกำหนด

๙.๒ โครงสร้างการแบ่งส่วนราชการและกระบวนการบริหารงานบุคคล

ตามกรอบโครงสร้างการแบ่งส่วนราชการในแผนอัตรากำลังสามปี ได้กำหนดส่วนราชการของเทศบาลตำบล ไว้ ๔ กอง ดังต่อไปนี้

๑. สำนักปลัดเทศบาล ประกอบด้วย

สำนักปลัด ประกอบด้วย งานธุรการ งานการเจ้าหน้าที่ งานป้องกันและบรรเทาสาธารณภัย งานนิติการ งานสวัสดิการสังคม งานวิชาการและแผนงาน งานส่งเสริมการเกษตร งานสาธารณสุขและสิ่งแวดล้อม งานทะเบียนราษฎร และบัตรประจำตัวประชาชน งานเทศกิจ

๒. กองคลัง ประกอบด้วย

ฝ่ายบริหารงานคลัง ประกอบด้วย งานธุรการ งานการเงินและบัญชี งานจัดเก็บและพัฒนารายได้ งานพัสดุและทรัพย์สิน

๓. กองช่าง ประกอบด้วย

กองช่าง ประกอบด้วย งานก่อสร้าง งานออกแบบและควบคุมอาคาร งานประสานสาธารณูปโภค งานผังเมือง

๔. กองการศึกษา ประกอบด้วย กองการศึกษา ประกอบด้วย งานธุรการ งานบริหาร

การศึกษา งานส่งเสริมการศึกษา ศาสนา วัฒนธรรมและกีฬา

คำแถลงงบประมาณ

ประกอบงบประมาณรายจ่ายประจำปีงบประมาณ พ.ศ. ๒๕๖๕

ท่านประธานสภาฯ และสมาชิกสภาเทศบาลตำบล

บัดนี้ ถึงเวลาที่ผู้บริหารท้องถิ่นของเทศบาลตำบล จะได้เสนอร่างเทศบัญญัติงบประมาณรายจ่ายประจำปีต่อสภาเทศบาลตำบลอีกครั้งหนึ่ง ฉะนั้น ในโอกาสนี้ ผู้บริหารท้องถิ่นเทศบาลตำบล จึงขอชี้แจงให้ท่านประธานและสมาชิกทุกท่านได้ทราบถึงสถานะการคลัง ตลอดจนหลักการและแนวนโยบายการดำเนินการ ในปีงบประมาณ พ.ศ. ๒๕๖๕ ดังต่อไปนี้

๑. สถานการณ์คลัง

๑.๑ งบประมาณรายจ่ายทั่วไป

ในปีงบประมาณ พ.ศ. ๒๕๖๕ ณ วันที่ ๓๐ กันยายน พ.ศ. ๒๕๖๔ องค์กรปกครองส่วนท้องถิ่นมีสถานะการเงิน ดังนี้

๑.๑.๑. เงินฝากธนาคาร จำนวน ๑๔,๗๐๔,๑๘๑.๓๓ บาท

๑.๑.๒. เงินสะสม จำนวน ๓๒,๖๓๗,๖๖๓.๗๘ บาท

๑.๑.๓. เงินทุนสำรองเงินสะสม จำนวน ๖,๖๔๗,๙๕๔.๓๙ บาท

๑.๑.๔. รายการกันเงินไว้แบบก่อนนี้ผูกพันและยังไม่ได้เบิกจ่าย จำนวน ๐ โครงการ

รวม ๐.๐๐ บาท

๑.๑.๕. รายการกันเงินไว้โดยยังไม่ได้ก่อนนี้ผูกพัน จำนวน ๑๐ โครงการ รวม ๖๕๓,๑๐๐.๐๐

บาท

๑.๒. เงินกู้ยืมค้าง จำนวน ๐.๐๐ บาท

๒. การบริหารงบประมาณในปีงบประมาณ พ.ศ. ๒๕๖๔

๒.๑. รายรับจริง จำนวน ๒๐,๑๖๓,๐๔๘.๕๘ บาท ประกอบด้วย

หมวดภาษีอากร	จำนวน	๗๓๘,๗๓๖.๖๕ บาท
หมวดค่าธรรมเนียม ค่าปรับ และใบอนุญาต	จำนวน	๒๔๐,๘๗๙.๓๘ บาท
หมวดรายได้จากทรัพย์สิน	จำนวน	๔๕,๙๙๖.๘๑ บาท
หมวดรายได้จากสาธารณูปโภค และกิจการพาณิชย์	จำนวน	๐.๐๐ บาท
หมวดรายได้เบ็ดเตล็ด	จำนวน	๔,๕๐๐.๐๐ บาท
หมวดรายได้จากทุน	จำนวน	๕๖๐.๐๐ บาท
หมวดภาษีจัดสรร	จำนวน	๑๙,๑๓๒,๓๗๕.๗๔ บาท
หมวดเงินอุดหนุนทั่วไป	จำนวน	๐.๐๐ บาท

๒.๒ เงินอุดหนุนที่รัฐบาลให้โดยระบุดูฤประสงค์ จำนวน ๐.๐๐ บาท

๒.๓ รายจ่ายจริง จำนวน ๓๙,๙๓๙,๔๐๓.๘๒ บาท ประกอบด้วย

งบกลาง	จำนวน	๑๑,๐๖๓,๓๘๘.๒๒ บาท
งบบุคลากร	จำนวน	๑๗,๓๙๖,๐๐๙.๔๕ บาท
งบดำเนินงาน	จำนวน	๘,๔๑๔,๖๐๙.๑๕ บาท
งบลงทุน	จำนวน	๓๙๒,๓๙๗.๐๐ บาท
งบเงินอุดหนุน	จำนวน	๒,๖๗๓,๐๐๐.๐๐ บาท
งบรายจ่ายอื่น	จำนวน	๐.๐๐ บาท

๒.๔ รายจ่ายที่จ่ายจากเงินอุดหนุนที่รัฐบาลให้โดยระบุดูฤประสงค์ จำนวน

๑,๑๓๒,๑๙๑.๐๐ บาท

๒.๕ มีการจ่ายเงินสะสมเพื่อดำเนินการตามอำนาจหน้าที่ จำนวน ๗๐๗,๔๑๐.๐๐ บาท

๒.๖ รายจ่ายที่จ่ายจากเงินทุนสำรองเงินสะสม จำนวน ๐.๐๐ บาท

๒.๗ รายจ่ายที่จ่ายจากเงินกู้ จำนวน ๐.๐๐ บาท

ค่าแถมงบประมาณ

ประกอบงบประมาณรายจ่ายประจำปีงบประมาณ พ.ศ. ๒๕๖๕

เทศบาลตำบล

อำเภอกงหรา จังหวัดพัทลุง

๑. รายรับ

รายรับ	รายรับจริง ปี ๒๕๖๓	ประมาณการ ปี ๒๕๖๔	ประมาณการ ปี ๒๕๖๕
รายได้จัดเก็บเอง			
หมวดภาษีอากร	๔๑๐,๗๔๔.๑๑	๕๙๗,๐๐๐.๐๐	๔๙๕,๐๐๐.๐๐
หมวดค่าธรรมเนียม ค่าปรับ และ ใบอนุญาต	๑๕๙,๐๙๘.๔๙	๑๒๓,๐๐๐.๐๐	๒๗๙,๘๐๐.๐๐
หมวดรายได้จากทรัพย์สิน	๗๕,๙๐๓.๕๐	๙๐,๐๐๐.๐๐	๙๐,๐๐๐.๐๐
หมวดรายได้เบ็ดเตล็ด	๓๑๖,๑๐๐.๐๐	๑๐๐,๐๐๐.๐๐	๑๐๑,๐๐๐.๐๐
หมวดรายได้จากทุน	๒,๐๔๐.๐๐	๐.๐๐	๑,๐๐๐.๐๐
รวมรายได้จัดเก็บเอง	๙๖๓,๘๘๖.๑๐	๙๑๐,๐๐๐.๐๐	๙๖๖,๘๐๐.๐๐
รายได้ที่รัฐบาลเก็บแล้วจัดสรรให้องค์กร ปกครองส่วนท้องถิ่น			
หมวดภาษีจัดสรร	๑๗,๕๐๗,๕๐๒.๖๗	๒๑,๒๗๔,๐๐๐.๐๐	๒๐,๒๖๐,๐๐๐.๐๐
รวมรายได้ที่รัฐบาลเก็บแล้วจัดสรร ให้องค์กรปกครองส่วนท้องถิ่น	๑๗,๕๐๗,๕๐๒.๖๗	๒๑,๒๗๔,๐๐๐.๐๐	๒๐,๒๖๐,๐๐๐.๐๐
รายได้ที่รัฐบาลอุดหนุนให้องค์กร ปกครองส่วนท้องถิ่น			
หมวดเงินอุดหนุน	๒๒,๔๗๙,๑๙๖.๐๐	๒๔,๗๘๕,๘๐๐.๐๐	๒๕,๔๗๓,๒๐๐.๐๐
รวมรายได้ที่รัฐบาลอุดหนุนให้องค์กร ปกครองส่วนท้องถิ่น	๒๒,๔๗๙,๑๙๖.๐๐	๒๔,๗๘๕,๘๐๐.๐๐	๒๕,๔๗๓,๒๐๐.๐๐
รวม	๔๐,๙๕๐,๕๘๔.๗๗	๕๖,๙๖๙,๘๐๐.๐๐	๕๖,๗๐๐,๐๐๐.๐๐

ค่าแถมงบประมาณ
ประกอบงบประมาณรายจ่ายประจำปีงบประมาณ พ.ศ. ๒๕๖๕
เทศบาลตำบล
อำเภอกงหรา จังหวัดพัทลุง

๒. รายจ่าย

รายจ่าย	รายจ่ายจริง ปี ๒๕๖๓	ประมาณการ ปี ๒๕๖๔	ประมาณการ ปี ๒๕๖๕
จ่ายจากงบประมาณ			
งบกลาง	๑๐,๕๓๓,๐๘๘.๐๗	๑๒,๒๘๘,๗๓๕.๐๐	๑๒,๑๖๙,๗๒๖.๐๐
งบบุคลากร	๑๖,๕๓๒,๐๘๓.๐๐	๑๙,๓๕๐,๖๒๐.๐๐	๒๐,๒๒๕,๖๒๖.๐๐
งบดำเนินงาน	๘,๘๘๔,๖๑๕.๗๘	๑๐,๐๒๙,๖๔๕.๐๐	๑๐,๑๓๘,๐๔๘.๐๐
งบลงทุน	๑,๒๒๓,๕๙๐.๐๐	๒,๐๙๕,๘๐๐.๐๐	๑,๓๑๔,๖๐๐.๐๐
งบเงินอุดหนุน	๒,๗๙๓,๐๐๐.๐๐	๓,๒๐๕,๐๐๐.๐๐	๒,๘๕๒,๐๐๐.๐๐
รวมจ่ายจากงบประมาณ	๓๙,๙๖๖,๓๗๖.๘๕	๔๖,๙๖๙,๘๐๐.๐๐	๔๖,๗๐๐,๐๐๐.๐๐

๓. รายละเอียดรายจ่ายบางรายการที่จำเป็นต้องควบคุมตามพระราชบัญญัติระเบียบบริหารงานบุคคล ส่วนท้องถิ่น พ.ศ. ๒๕๔๒ มาตรา ๓๕ (ตั้งจ่ายจากเงินรายได้ ไม่รวมเงินอุดหนุนทุกประเภท)

ลำดับ ที่	รายการ	จำนวนเงิน
1	เงินเดือนพนักงาน จำนวน 27 คน	8,721,950.00 บาท
2	เงินประจำตำแหน่งของผู้บริหาร (พนักงาน)	342,000.00 บาท
3	เงินเพิ่มต่างๆของพนักงาน ที่จ่ายควบกับเงินเดือนพนักงาน	-
	- เงินเพิ่มค่าครองชีพชั่วคราว	6,660.00
	- เงินเพิ่มตามคุณวุฒิ	-
	- เงิน พสร.	5,280.00 บาท
4	ค่าลูกจ้างประจำ	- บาท
5	ค่าตอบแทนพนักงานจ้าง จำนวน 32 คน	4,669,160.00 บาท
6	เงินสวัสดิการเกี่ยวกับเบี้ยกนดารพนักงานและลูกจ้าง	- บาท
7	เงินสวัสดิการเกี่ยวกับการช่วยเหลือบุตรพนักงานและลูกจ้าง	- บาท
8	เงินสวัสดิการเกี่ยวกับการศึกษาบุตรพนักงานและลูกจ้าง	113,600.00 บาท
9	เงินสวัสดิการค่ารักษาพยาบาลพนักงานและลูกจ้าง	- บาท
10	เงินค่าเช่าบ้าน	570,000.00 บาท
11	เงินทำขวัญพนักงานและลูกจ้างซึ่งได้รับอันตรายหรือเจ็บป่วยเพราะปฏิบัติหน้าที่	- บาท
12	เงินบำเหน็จลูกจ้างประจำ	- บาท
13	เงินช่วยเหลือค่าครองชีพผู้รับบำนาญของพนักงาน	- บาท
14	เงินสมทบกองทุนประกันสังคม	243,996.00 บาท
15	เงินสมทบกองทุนบำเหน็จบำนาญข้าราชการส่วนท้องถิ่น	636,804.00 บาท
16	เงินสำรองเงินเดือนและค่าจ้างที่กำหนดใหม่	- บาท
17	เงินเพิ่มต่างๆของพนักงานจ้าง	210,760.00 บาท
18	ค่าตอบแทนผู้ปฏิบัติราชการอันเป็นประโยชน์แก่เทศบาล	- บาท
19	เงินสมทบกองทุนทดแทน	13,000.00 บาท
19	เงินอื่น ๆ	- บาท
	รวม	15,533,210.00 บาท
	หมายเหตุ คิดเป็นร้อยละ	33.26