

รายงาน

ผลการติดตามและประเมินผลการดำเนินงาน
ตามแผนพัฒนาท้องถิ่น (พ.ศ. ๒๕๖๖ - ๒๕๗๐)

ประจำปีงบประมาณ ๒๕๖๖

ตั้งแต่ ๑ ตุลาคม ๒๕๖๕ - ๓๐ กันยายน ๒๕๖๖



ของ

เทศบาลตำบลคลองทรายขาว

อำเภอกงหรา จังหวัดปัตตานี

ส่วนที่ 1

ความสำคัญของการติดตามและประเมินผล ปีงบประมาณ พ.ศ.2566

ความสำคัญของการติดตามและประเมินผล

การติดตามผล (Monitoring) และการประเมิน (Evaluation) เป็นระบบกระบวนการที่แตกต่างกันมีจุดมุ่งหมายที่แตกต่างกัน แต่กระบวนการทั้ง ๒ มีความเกี่ยวข้องกัน และเมื่อนำแนวคิดและหลักการ ติดตามและประเมินผล (Monitoring and Evaluation) มาประสานใช้กันอย่างเหมาะสม จะช่วยให้ ผู้บริหารงานท้องถิ่น พนักงานเทศบาล พนักงานจ้าง สมาชิกสภาท้องถิ่น สามารถกำกับดูแล ทบทวน และพัฒนางาน พัฒนาท้องถิ่นตามแผนงาน โครงการได้อย่างมีประสิทธิภาพและประสิทธิผล การติดตามและ ประเมินผลแผนพัฒนาท้องถิ่น (พ.ศ.๒๕๖๖-๒๕๗๐) ขององค์กรปกครองส่วนท้องถิ่น จึงเป็นการติดตามผลที่สำคัญ ดังนี้

๑. ผลการปฏิบัติงานของผู้รับผิดชอบแต่ละแผนงาน โครงการเพื่อการพัฒนาองค์กรปกครองส่วนท้องถิ่น หรือกิจกรรมต่างๆ ที่ดำเนินการหรือไม่ได้ดำเนินการตามแผนพัฒนาท้องถิ่นที่กำหนดไว้หรือไม่ รวมทั้งงบประมาณในการดำเนินงาน

๒. ผลการใช้ปัจจัยหรือทรัพยากรต่างๆ ในการพัฒนาองค์กรปกครองส่วนท้องถิ่นตรวจสอบดูว่าแผนงาน โครงการเพื่อการพัฒนาได้รับปัจจัยหรือทรัพยากรทั้งด้านปริมาณ และคุณภาพตามระยะเวลา ที่กำหนดไว้หรือไม่อย่างไร

๓. ผลการดำเนินงาน ตรวจสอบดูว่าได้ผลตรงตามเป้าหมายที่กำหนดไว้หรือไม่เพียงใด มีปัญหาอุปสรรคอะไรบ้าง ทั้งในด้านการจัดทำแผนพัฒนาท้องถิ่น การดำเนินการตามแผนและโครงการเพื่อการพัฒนาท้องถิ่น และขั้นตอนต่าง ๆ ในการดำเนินการตามโครงการเพื่อการพัฒนาท้องถิ่น

๔. ความสำคัญของการติดตามและประเมินแผนเป็นเครื่องมือสำคัญในการทดสอบผลการดำเนินงานตามภารกิจขององค์กรปกครองส่วนท้องถิ่นว่าดำเนินการได้ตามเป้าหมายที่กำหนดไว้หรือไม่ ทำให้ทราบและกำหนดทิศทางการพัฒนาได้อย่างเป็นรูปธรรมและเกิดความชัดเจนที่จะทำให้ทราบถึงจุดแข็ง (strengths) จุดอ่อน (weaknesses) โอกาส (opportunities) ปัญหาหรืออุปสรรค (threats) ของแผนพัฒนา ท้องถิ่น (พ.ศ.๒๕๖๖-๒๕๗๐) โครงการ กิจกรรมต่าง ๆ ซึ่งอาจเกิดจากผู้บริหารท้องถิ่น สมาชิกสภาท้องถิ่น ปลัด/รองปลัด องค์กรปกครองส่วนท้องถิ่น ผู้บริหารระดับหัวหน้าสำนัก/ผู้อำนวยการกอง บุคลากรขององค์กร ปกครองส่วนท้องถิ่น สภาพพื้นที่และผู้มีส่วนเกี่ยวข้องเพื่อนำไปสู่การปรับปรุงแผนงาน โครงการพัฒนาทำให้เกิดความสอดคล้องกับสภาพพื้นที่แวดล้อมในสังคมภายใต้ความต้องการและความพึงพอใจของประชาชน

บทสรุปของความสำคัญก็คือ ในการไปสู่การวางแผนการพัฒนาในปีต่อ ๆ ไปเพื่อให้ เกิดผลสัมฤทธิ์เชิงคุณค่าในกิจการสาธารณะมากที่สุดและเมื่อพบจุดแข็งก็ต้องเร่งรีบดำเนินการและจะต้องมี ความสุขุมรอบคอบในการดำเนินการขยายโครงการ งานต่าง ๆ ที่เป็นจุดแข็งและพึงรอโอกาสในการเสริมสร้าง ให้จุดแข็งนี้ และเมื่อพบปัญหาและอุปสรรคก็ต้องตั้งรับให้มั่น รอโอกาสที่จะดำเนินการและตั้งมั่นอย่างสุขุม รอบคอบพยายามลดถอยสิ่งที่เป็นปัญหาและอุปสรรค เมื่อพบจุดอ่อนต้องหยุดและถดถอยปัญหาหลงให้ได้ ๓ ดำเนินการปรับปรุงให้ดีขึ้นตั้งรับให้มั่นเพื่อรอโอกาสและสุดท้ายเมื่อมีโอกาสก็จะต้องใช้พันธมิตรหรือผู้มี ส่วนได้เสียในองค์กรปกครองส่วนท้องถิ่นให้เกิด

ประโยชน์เพื่อดำเนินการขยายแผน โครงการ งานต่าง ๆ พร้อม การปรับปรุงและเร่งรัดดำเนินการสิ่งเหล่านี้จะถูกค้นพบเพื่อให้เกิดการพัฒนาองค์กรปกครองส่วนท้องถิ่นโดย การติดตามและประเมินผลซึ่งส่งผลให้เกิดกระบวนการพัฒนาอย่างเข้มแข็งและมีความยั่งยืน เป็นไปตาม เป้าหมายประสงค์ที่ตั้งไว้ได้อย่างดี

วัตถุประสงค์ของการติดตามและประเมินผล

การติดตามและประเมินผลแผนพัฒนาเทศบาลตำบลทรายขาวมุ่งค้นหาแผนงานโครงการที่ได้ดำเนินการไปแล้วว่าสิ่งใดควรดำเนินการต่อไปตามวัตถุประสงค์ของแผนงาน โครงการ หรือศึกษาระหว่างดำเนินการตามโครงการเพื่อการพัฒนาท้องถิ่นนั้นว่ามีปัญหาใดควรปรับปรุงเพื่อบรรลุเป้าหมาย ติดตามและประเมินผลแผนงานโครงการเพื่อการพัฒนาท้องถิ่นที่ไม่ได้ดำเนินการเป็นเพราะเหตุใด เกิดปัญหาจากเรื่องใด จะได้กำหนดเป็นวัตถุประสงค์ได้ดังนี้

๑. เพื่อเป็นเครื่องมือในการบริหารราชการท้องถิ่นขององค์การปกครองส่วนท้องถิ่นซึ่งจะช่วยตอบสนองภารกิจตามอำนาจหน้าที่ของหน่วยงาน รวมทั้งปรับปรุงการปฏิบัติงานให้ดีขึ้น มีประสิทธิภาพและประสิทธิผล

๒. เพื่อให้ทราบความก้าวหน้าการดำเนินงานตามระยะเวลาและเป้าหมายที่กำหนดไว้ สภาพผลการดำเนินงาน ตลอดจนปัญหา อุปสรรคในการพัฒนาท้องถิ่นตามภารกิจที่ได้กำหนดไว้

๓. เพื่อเป็นข้อมูลสำหรับเร่งรัด ปรับปรุง แก้ไข ขอบกพร่องของการดำเนินงาน โครงการ การยกเลิกโครงการที่ไม่เหมาะสมหรือหมดความจำเป็นขององค์การปกครองส่วนท้องถิ่น

๔. เพื่อทราบถึงสถานภาพการบริหารการใช้จ่ายงบประมาณของเทศบาลตำบลทรายขาว

๕. เพื่อสร้างความรับผิดชอบของผู้บริหารท้องถิ่น ปลัด/รองปลัด/ผู้บริหารระดับสำนัก/กองทุกระดับขององค์การปกครองส่วนท้องถิ่น ที่จะต้องผลักดันให้การดำเนินการตามแผนงาน โครงการต่าง ๆ เป็นไป อย่างมีประสิทธิภาพ บรรลุตามวัตถุประสงค์กับให้เกิดประโยชน์กับผู้มีส่วนได้เสีย ผู้มีส่วนเกี่ยวข้อง ประชาชน หรือสังคมส่วนร่วมมากที่สุด

๖. เพื่อติดตามและประเมินผลการทำงานตามตัวชี้วัดความสำเร็จของปฏิบัติงานตาม แผนงาน/โครงการของสำนัก/กอง/ฝ่ายต่าง ๆ ในปีงบประมาณ พ.ศ. ๒๕๖๖ (ไตรมาส๑-๒)

ขั้นตอนการติดตามและประเมินผล ระเบียบกระทรวงมหาดไทย

ว่าด้วยการจัดทำแผนพัฒนาขององค์การปกครองส่วนท้องถิ่น พ.ศ.๒๕๔๘ แก้ไขเพิ่มเติม (ฉบับที่ ๒) พ.ศ.๒๕๕๙ และ (ฉบับที่ ๓) พ.ศ.๒๕๖๑ หมวด ๖ การติดตามและประเมินผล แผนพัฒนา ข้อ ๑๒(๓) กำหนดให้ผู้บริหารท้องถิ่นเสนอผลการติดตามและประเมินผลต่อสภาท้องถิ่น และคณะกรรมการพัฒนาท้องถิ่น พร้อมทั้งประกาศผลการติดตามและประเมินผลแผนพัฒนาให้ประชาชนใน ท้องถิ่นทราบในที่เปิดเผยภายในสิบห้าวันนับแต่วันที่ผู้บริหารท้องถิ่นเสนอผลการติดตามและประเมินผล ดังกล่าวและต้องปิดประกาศโดยเปิดเผยไม่น้อยกว่าสามสิบวัน โดยอย่างน้อย ปีละ ๑ ครั้ง ภายในเดือน ธันวาคมของทุกปี

๑. การดำเนินการติดตามและประเมินผล คณะกรรมการติดตามและประเมินผลแผนพัฒนาท้องถิ่น มีจำนวน ๑๑ คน ประกอบด้วย

๑. สมาชิกสภาท้องถิ่นที่สภาท้องถิ่นคัดเลือก จำนวน ๓ คน
๒. ผู้แทนประชาคมท้องถิ่นที่ประชาคมคัดเลือก จำนวน ๒ คน
๓. ผู้แทนหน่วยงานที่เกี่ยวข้องที่ผู้บริหารท้องถิ่นคัดเลือก จำนวน ๒ คน
๔. หัวหน้าส่วนการบริหารที่คัดเลือกกันเอง จำนวน ๒ คน
๕. ผู้ทรงคุณวุฒิที่ผู้บริหารท้องถิ่นคัดเลือก จำนวน ๒ คน

คณะกรรมการติดตามและประเมินผลแผนพัฒนาท้องถิ่นขององค์กรปกครองส่วนท้องถิ่นต้องดำเนินการให้การติดตามและประเมินผลแผนพัฒนาท้องถิ่นบรรลุวัตถุประสงค์ตามแผนพัฒนาท้องถิ่น (พ.ศ.๒๕๖๖ - ๒๕๗๐) ดังนี้

๑. ประชุมเพื่อกำหนดกรอบแนวทาง และวิธีการติดตามและประเมินผลแผนพัฒนาท้องถิ่น (พ.ศ.๒๕๖๖ - ๒๕๖๖) โดยกำหนดกรอบ แนวทาง วิธีการ และห้วงเวลาให้เหมาะสมกับองค์กรปกครองส่วนท้องถิ่น
๒. ดำเนินการติดตามและประเมินผลแผนพัฒนาท้องถิ่น (พ.ศ.๒๕๖๖ - ๒๕๖๖) ตามกรอบแนวทาง วิธีการ และห้วงเวลาที่กำหนด โดยสามารถติดตามและประเมินผลได้ตลอดระยะเวลา
๓. รายงานผลและเสนอความเห็นซึ่งได้จากการติดตามและประเมินผลแผนพัฒนาท้องถิ่น (พ.ศ.๒๕๖๖ - ๒๕๗๐) ต่อผู้บริหารท้องถิ่นเพื่อดำเนินการต่อไป

๒. การกำหนดแนวทางและวิธีการ

คณะกรรมการติดตามและประเมินผลแผนพัฒนาท้องถิ่นขององค์กรปกครองส่วนท้องถิ่น ได้กำหนดการแบ่งขั้นตอนเพื่อเป็นการกำหนดแนวทางและวิธีการสำหรับการติดตามและประเมินผล แผนพัฒนาขององค์กรปกครองส่วนท้องถิ่น ดังนี้

- ๒.๑ การกำหนดวัตถุประสงค์และขอบเขตการติดตามและประเมินผล การติดตามยุทธศาสตร์และ โครงการเพื่อการพัฒนาท้องถิ่น
- ๒.๒ วางแผนการติดตามและประเมินผล จะนำวัตถุประสงค์และขอบเขตในการติดตามงานจาก ข้อ ๒.๑ มาวิเคราะห์ แล้วเขียนรายละเอียด ซึ่งประกอบด้วยประเด็นหลักๆ
- ๒.๓ ดำเนินการหรือปฏิบัติตามแผนพัฒนาท้องถิ่น (พ.ศ.๒๕๖๖-๒๕๗๐) เทศบาลตำบลคลองทรายขาว เป็นการดำเนินการตามวัตถุประสงค์และขั้นตอนที่ได้กำหนดไว้ ซึ่งสิ่งสำคัญที่ต้องการในขั้นนี้ อดคล้องแผนพัฒนา ท้องถิ่น

ส่วนที่ 2

สรุปผลการติดตามและประเมินผล ปีงบประมาณ พ.ศ.2566

๑. การติดตามและประเมินผลยุทธศาสตร์

แนวทางการพิจารณาการติดตามและประเมินผลแผนพัฒนาท้องถิ่นตามระเบียบกระทรวงมหาดไทยว่าด้วยการจัดทำแผนพัฒนาขององค์กรปกครองส่วนท้องถิ่น พ.ศ. ๒๕๔๘ (แก้ไขเพิ่มเติม ฉบับที่ ๒ พ.ศ. ๒๕๕๙) เป็นแบบที่ กำหนดให้คณะกรรมการติดตามและประเมินผลแผนพัฒนาท้องถิ่น ดำเนินการให้คะแนน ตามเกณฑ์ที่กำหนดไว้ ซึ่งเป็น ส่วนหนึ่งของการติดตามและประเมินผลแผนพัฒนา โดยดำเนินการให้แล้วเสร็จภายในหกสิบวัน นับแต่วันที่ประกาศใช้ งบประมาณรายจ่าย มีรายละเอียด ดังนี้

๒. การติดตามและประเมินผลโครงการ

เทศบาลตำบลคลองทรายขาวใช้การติดตามและประเมินผลโครงการ โดยใช้ตัวแบบวัดผลในเชิงปริมาณ และ คุณภาพ ตามที่จะกล่าวต่อไปในหัวข้อที่ ๓.๑ และมีหลักการประเมินผลโครงการที่สำคัญ คือ การติดตามและประเมินผลโครงการว่าบรรลุวัตถุประสงค์ที่กำหนดไว้ในโครงการทุกประการหรือไม่อย่างไร

๓. สรุปผลการพัฒนาท้องถิ่นในภาพรวม

๓.๑ การวัดผลในเชิงปริมาณและเชิงคุณภาพ โดยใช้แบบสำหรับติดตามและประเมินผลเชิงปริมาณและคุณภาพ

(๑) แบบตัวบ่งชี้การปฏิบัติงาน (Performance Indicators)

(๒) แบบบัตรคะแนน (Scorecard Model) หรือ Scorecard Model ของ Kaplan & Norton แผนพัฒนาท้องถิ่น (พ.ศ.๒๕๖๖-๒๕๗๐) เทศบาลตำบลคลองทรายขาว

(๓) แบบมุ่งวัดผลสัมฤทธิ์ (Result Framework Model (RF)

(๔) แบบเชิงเหตุผล (Logical Model)

(๕) แบบวัดกระบวนการปฏิบัติงาน (Process Performance Measurement System (PPMS)

(๖) แบบการประเมินโดยใช้วิธีการแก้ปัญหาหรือเรียนรู้จากปัญหาที่เกิดขึ้น หรือ Problem-Solving Method

(๗) แบบการประเมินแบบมีส่วนร่วม (Participatory Method)

(๘) แบบการประเมินผลกระทบ (Impact Evaluation)

(๙) แบบการประเมินความเสี่ยง (Risk Assessment Model)

(๑๐)แบบประเมินตนเอง (Self-Assessment Model)

(๑๑) แบบอื่นๆ ที่องค์กรปกครองส่วนท้องถิ่นกำหนดขึ้น ทั้งนี้ต้องอยู่ภายใต้กรอบข้อ (๑) - (๑๐) หรือเป็น แบบผสมก็ได้

เชิงปริมาณ (Quantity) เชิงคุณภาพ (Quality) ผลที่ได้จริงๆคืออะไร ค่าใช้จ่าย (Cost) เวลา (Time) เป็นไป ตามที่กำหนดไว้หรือไม่

ประชาชนได้ประโยชน์อย่างไรหรือราชการได้ประโยชน์อย่างไร

วัดผลนั้นได้หรือไม่ หรือวัดได้เท่าไร (Key Performance Indicator : KPIs)

ผลกระทบ (Impact)

๔. ข้อเสนอแนะในการจัดทำแผนพัฒนาท้องถิ่นในอนาคต

๔.๑ ผลกระทบนำไปสู่อนาคต (เช่น จะทำ สนับสนุน ส่งเสริม ปกป้องกัน อย่างไร เป็นต้น) ในทฤษฎีทางวิชาการการจัดการ ซึ่งว่า องค์กรต่างๆไม่ว่าจะเป็นองค์กรภาครัฐหรือองค์กรภาคเอกชน จะพัฒนา เติบโตและอยู่รอดได้ต้องมีการปรับตัวให้เข้ากับการเปลี่ยนแปลงของสภาพแวดล้อมภายนอก ๔ ประการ (PEST) ตลอดเวลา ซึ่งประกอบไปด้วย

- ๑) สิ่งแวดล้อมด้านการเมือง (Political Environment)
- ๒) สิ่งแวดล้อมด้านเศรษฐกิจ (Economic Environment)
- ๓) สิ่งแวดล้อมด้านสังคม (Social Environment) และ
- ๔) สิ่งแวดล้อมด้านวิทยาการใหม่ๆ (Technology)

องค์กร (Organization) พัฒนา เติบโต อยู่รอด การเมือง (Political) เศรษฐกิจ (Economic) สังคม (Social) วิทยาการ (Technology) แผนพัฒนาท้องถิ่น (พ.ศ.๒๕๖๖-๒๕๗๐) หากกล่าวถึงการปกครองของไทยในปัจจุบัน อาจแบ่งระดับการเมืองออกได้เป็น ๒ ระดับ ได้แก่ การเมืองระดับชาติ และการเมืองระดับท้องถิ่น

๕. สรุปผลการพัฒนาพัฒนาท้องถิ่น

แนวทางการสรุปผลการพัฒนาพัฒนาท้องถิ่นโดยดำเนินการติดตามผลการดำเนินโครงการต่าง ๆ ในแต่ละปีงบประมาณของเทศบาลตำบลคลองทรายขาว โดยการวัดผล

๕.๑ การวัดผลในเชิงปริมาณและเชิงคุณภาพ

โดยใช้แบบสำหรับการติดตามและประเมินเชิงปริมาณและคุณภาพ ตามรูปแบบการติดตามและประเมินผลแผนพัฒนา ซึ่งระบบของการติดตามและประเมินผลแผนการพัฒนาท้องถิ่น ประกอบไปด้วยองค์ประกอบ ๓ ส่วนหลัก คือ ส่วนปัจจัยนำเข้า (Input) ส่วนของกระบวนการติดตาม (Process) และส่วนของการประเมินผลผลลัพธ์ (Output , Goal) ซึ่งสามารถอธิบายรายละเอียดได้ ดังนี้

๑. ส่วนปัจจัยนำเข้า (Input) คือ ปัจจัยที่องค์กรปกครองส่วนท้องถิ่น จะต้อง “มี” เพื่อนำเข้าสู่ระบบติดตามและประเมินผลแผนพัฒนาองค์กรปกครองส่วนท้องถิ่นอันได้แก่ แผนยุทธศาสตร์ ผู้ประเมิน ผู้ถูกประเมิน และเครื่องมือในการประเมิน ฯลฯ ซึ่งเครื่องมือที่ใช้ในการประเมินแผนยุทธศาสตร์ขององค์กรปกครองส่วนท้องถิ่นโดยตนเองครั้งนี้ ได้แก่ แบบรายงานแบบที่ ๑ แบบช่วยกำกับการจัดทำแผนยุทธศาสตร์ขององค์กรปกครองส่วนท้องถิ่น เป็นการทบทวนว่าการจัดทำแผนได้ใช้กระบวนการครบทุกขั้นตอนหรืออย่างไร

๒. ส่วนของกระบวนการติดตาม (Process) คือ ช่วงของการดำเนินงานตามแผนยุทธศาสตร์ของท้องถิ่น ทั้งในระดับองค์การบริหารส่วนจังหวัด เทศบาล และองค์การบริหารส่วนตำบล ซึ่งได้กำหนดเป็นการติดตามรายไตรมาส คือ ไตรมาสที่ ๑ (ตุลาคม – ธันวาคม) ไตรมาสที่ ๒ (มกราคม – มีนาคม) ไตรมาสที่ ๓ (เมษายน – มิถุนายน) และไตรมาสที่ ๔ (กรกฎาคม – กันยายน) ในแต่ละปี โดยการติดตามดังกล่าว เป็นการติดตามผลขั้นกลาง (IR หรือ Intermediate Result) ของแผนยุทธศาสตร์ว่า เป็นไปตามแผนยุทธศาสตร์ของท้องถิ่นที่ได้กำหนดไว้หรือไม่ ซึ่งในการติดตามในขั้นตอนนี้เป็นช่วงที่ทำให้ทราบว่า แผนยุทธศาสตร์ที่ได้กำหนดไว้ดีหรือไม่ สามารถวัดได้จริงหรือเปล่า นอกจากนี้ การติดตามในทุกช่วงของแผนยังสามารถ เป็น “สัญญาณเตือนภัยล่วงหน้า” (Early Warning System) ว่าแผนยุทธศาสตร์ ที่ได้กำหนดไว้สามารถไปตามเป้าหมายที่ตั้งไว้ได้หรือไม่ เพื่อให้บุคลากรที่เกี่ยวข้องสามารถระดมความคิดในการปรับเปลี่ยนวิธีการดำเนินงานที่จะสามารถนำไปสู่การบรรลุแผนที่กำหนดไว้ได้ เครื่องมือที่ใช้ในการติดตามผลการดำเนินงาน

๓. ส่วนของการประเมินผลลัพธ์ (Output , Goal) เป็นการติดตามผลช่วงสุดท้ายหรืออาจถูกเรียกว่า “การประเมินแผนยุทธศาสตร์” ซึ่งจะได้แสดงให้เห็นว่า เมื่อสิ้นสุดการดำเนินงานของแผนยุทธศาสตร์ที่ผ่านมาในแต่ละปี ผลที่เกิดขึ้นเป็นไปตามเป้าหมายที่กำหนดไว้หรือไม่ รวมทั้งจัดทำรายงานผลการติดตามแผนยุทธศาสตร์ไปสู่ M&E Unit ระดับจังหวัด เพื่อเป็นหน่วยในการรวบรวมข้อมูลและวิเคราะห์ข้อมูล เพื่อเป็นประโยชน์สำหรับ บุคลากร หน่วยงาน และองค์กรที่เกี่ยวข้องได้ และเป็นฐานในการพัฒนาแผนยุทธศาสตร์ของท้องถิ่นในแผนต่อไปในอนาคต

ที่มา : จากคู่มือการติดตามและประเมินผลการจัดทำและแปลงแผนไปสู่การปฏิบัติขององค์กรปกครองส่วนท้องถิ่น

๖. ข้อเสนอแนะในการจัดทำแผนพัฒนาท้องถิ่นในอนาคต

๖.๑ ผลกระทบนำไปสู่ออนาคต

๑. ปัญหาความต้องการของประชาคมท้องถิ่น เป็นสาระสำคัญหลักต่อการกำหนดทิศทางการพัฒนาของตำบล แผนพัฒนาท้องถิ่น จึงเป็นการรวบรวมปัญหาและความต้องการทั้งหมดกำหนดในแผนพัฒนาท้องถิ่น เพื่อใช้เป็นกรอบในการจัดทำงานประมาณ และการประสานแผนงานโครงการพัฒนา ความร่วมมือในการพัฒนาร่วมกับองค์กรต่าง ๆ ต่อไป

๒. การตอบสนองต่อแผนพัฒนาท้องถิ่น มีข้อจำกัด เนื่องจากเทศบาลฯ มีงบประมาณพัฒนาที่จำกัด ไม่สามารถตอบสนองความต้องการของประชาชนได้ทันที

๓. ประชาชนให้ความสำคัญต่อการมีส่วนร่วมพัฒนา ให้การสนับสนุนในกระบวนการจัดทำแผนพัฒนา แต่ข้อจำกัดของการดำรงชีวิต การประกอบอาชีพ ทำให้ขาดโอกาสและเวลาในการเข้าร่วมการจัดทำประชาคม ซึ่งอาจมีการปรับหรือประยุกต์ขั้นตอนการปฏิบัติ โดยมีผู้นำหมู่บ้านเป็นสื่อกลางในการรวบรวมข้อมูล

๖.๒ ข้อสังเกต ข้อเสนอแนะ ผลจากการพัฒนา

การจัดทำแผนพัฒนาท้องถิ่น ผ่านกระบวนการรับฟังปัญหาความต้องการของประชาชน เพื่อให้รับรู้ รับทราบ และร่วมกำหนดแนวทางการพัฒนา ทั้งนี้เทศบาลตำบลคลองทรายขาว มีข้อจำกัดด้านงบประมาณประจำปี มีจำนวนน้อย ข้อจำกัดเรื่องความเป็นเจ้าของที่ดินเพื่อโครงการพัฒนา เป็นต้น ดังนั้นการพัฒนาท้องถิ่น บนพื้นฐานข้อจำกัดเหล่านี้ จำเป็นต้องมีการวางแผนการพัฒนาที่เหมาะสม โดยที่ผ่านมามีความพยายามจัดเวทีรับฟังความคิดเห็นจากประชาชนให้หลากหลายช่องทาง ทั้งการจัดการประชาคมระดับชุมชน , การจัดการประชาคมท้องถิ่นระดับเทศบาลตำบล .การร่วมประชุมและประชาสัมพันธงานของเทศบาลฯ ในโอกาสต่างๆ เพื่อให้มีการสื่อสารร่วมกันทุกฝ่าย โดยผลจากการรับทราบข้อมูลทำให้เกิดลักษณะการพัฒนาท้องถิ่น



ประกาศ เกษบาลตำบลคลองทรายขาว

เรื่อง การรายงานผลการดำเนินงานในรอบปีงบประมาณ พ.ศ. 2566

ด้วยรัฐธรรมนูญ มาตรา 253 กำหนดให้ อปท.สภาท้องถิ่น และผู้บริหารท้องถิ่น เปิดเผยข้อมูลและรายงานผลการดำเนินงานให้ประชาชนในท้องถิ่นมีส่วนร่วมด้วย ประกอบกับระเบียบกระทรวงมหาดไทย

ระเบียบกระทรวงมหาดไทยว่าด้วยการจัดทำแผนพัฒนาขององค์กรปกครองส่วนท้องถิ่น พ.ศ. ๒๕๔๘ แก้ไขเพิ่มเติมถึง (ฉบับที่ 3) พ.ศ. ๒๕๖๑ ข้อ 30 (5) ผู้บริหารท้องถิ่นเสนอผลการติดตามและประเมินผลต่อสภาท้องถิ่น คณะกรรมการ พัฒนาท้องถิ่น พร้อมทั้งประกาศผลการติดตามและประเมินผลแผนพัฒนาท้องถิ่นให้ประชาชนในท้องถิ่นทราบ ในที่เปิดเผยภายในสิบห้าวันนับแต่วันที่ผู้บริหารท้องถิ่นเสนอผลการติดตามและประเมินผลดังกล่าว และต้อง ปิดประกาศไว้เป็นระยะเวลาไม่น้อยกว่าสามสิบวันโดยอย่างน้อยปีละหนึ่งครั้งภายในเดือนธันวาคมของทุกปี ดังนั้นเพื่อการบริหารปฏิบัติให้เป็นไปตามเจตนารมณ์ ของระเบียบกระทรวงมหาดไทยว่าด้วยการจัดทำแผนพัฒนาองค์กรปกครองส่วนท้องถิ่น เกษบาลตำบลคลองทรายขาว จึงขอประกาศผลการดำเนินงานการจัดทำงบประมาณ การใช้จ่าย และผลการดำเนินงาน รวมทั้งการติดตามและประเมินผลแผนพัฒนาท้องถิ่น ในรอบปีงบประมาณ พ.ศ. 2566 มา เพื่อให้ประชาชนได้มีส่วนร่วมในการตรวจสอบและกำกับการบริหารจัดการเทศบาลตำบลทรายขาว ดังนี้

ก. วิทยาลัย ของ เกษบาลตำบลคลองทรายขาว

การเกษตรท้าวหน้า ชุมชนนำอยู่ ฟื้นฟูแหล่งท่องเที่ยว

ข. พันธกิจ ของ เกษบาลตำบลคลองทรายขาว

ค. ยุทธศาสตร์การพัฒนา ของเทศบาลตำบลทรายขาวได้กำหนดยุทธศาสตร์และแนวทางการพัฒนายุทธศาสตร์ไว้ 6 ยุทธศาสตร์ ดังนี้

ยุทธศาสตร์การพัฒนาสู่การท่องเที่ยวเชิงอนุรักษ์และเชิงวัฒนธรรม

ยุทธศาสตร์การเพิ่มขีดความสามารถเกษตรอุตสาหกรรมต่อเนื่องจากการเกษตรและผลิตภัณฑ์ชุมชนและท้องถิ่น

ยุทธศาสตร์การบริหารจัดการและการอนุรักษ์ทรัพยากรธรรมชาติและสิ่งแวดล้อม

ยุทธศาสตร์ที่สำคัญของรัฐบาล

ยุทธศาสตร์การพัฒนาคนและสังคมให้มีคุณภาพ

ยุทธศาสตร์การสร้างความเป็นเชิงและการบริหารจัดการที่ดี

จ. การวางแผน

เทศบาลตำบลกองทรายขาว ได้จัดทำแผนยุทธศาสตร์พัฒนาและแผนพัฒนา 5 ปี (พ.ศ. 2566 - 2570) ตามกระบวนการที่บัญญัติไว้ในระเบียบกระทรวงมหาดไทย โดยผ่านการมีส่วนร่วมของประชาชน เช่น การจัดเวทีประชาคม การประชุมกรรมการชุมชน เพื่อรับฟังปัญหาและความต้องการที่แท้จริงของประชาชนในพื้นที่ ก่อนนำมาจัดทำโครงการเพื่อพัฒนาพื้นที่ ที่บรรจุไว้ในแผนพัฒนา 5 ปี ดังเป็น

เทศบาลตำบลกองทรายขาว ได้ประกาศใช้แผนพัฒนา 5 ปี (พ.ศ. 2566 - 2570) โดยได้กำหนดโครงการที่จะดำเนินการตามแผนพัฒนา 5 ปี (พ.ศ. 2566 - 2570)

ยุทธศาสตร์	2566		2567		2568		2569		2570	
	จำนวน	งบประมาณ	จำนวน	งบประมาณ	จำนวน	งบประมาณ	จำนวน	งบประมาณ	จำนวน	งบประมาณ
ยุทธศาสตร์การบริหารจัดการและการอนุรักษ์ทรัพยากรธรรมชาติและสิ่งแวดล้อม	16	1,275,000.00	16	3,675,000.00	16	1,275,000.00	16	1,375,000.00	16	1,375,000.00
ยุทธศาสตร์การพัฒนาคนและสังคมให้มีคุณภาพ	30	1,334,000.00	30	2,984,000.00	30	1,334,000.00	30	1,334,000.00	30	1,334,000.00
ยุทธศาสตร์การพัฒนาสุขภาพท้องถิ่นและเชิงวัฒนธรรม	43	2,611,000.00	43	2,611,000.00	43	2,611,000.00	43	2,611,000.00	43	2,611,000.00
ยุทธศาสตร์การเพิ่มขีดความสามารถภาคเกษตรอุตสาหกรรมต่อเนื่องจากการเกษตรและผลิตภัณฑ์ชุมชนและท้องถิ่น	112	65,030,300.00	111	74,023,400.00	111	73,381,500.00	111	71,602,600.00	110	71,602,600.00
ยุทธศาสตร์การสร้างความเป็นเชิงและการบริหารจัดการที่ดี	25	655,000.00	25	655,000.00	25	655,000.00	25	655,000.00	25	655,000.00
ยุทธศาสตร์ที่สำคัญของรัฐบาล	1	10,000.00	1	10,000.00	1	10,000.00	1	10,000.00	1	10,000.00
รวม	227	70,915,300.00	226	83,958,400.00	226	79,266,500.00	226	77,587,600.00	225	77,587,600.00

จ. การจัดทำงบประมาณ

ผู้บริหาร เทศบาลตำบลกองทรายขาว ได้ประกาศใช้ข้อบัญญัติงบประมาณ โดยมีโครงการที่บรรจุอยู่ในข้อบัญญัติงบประมาณ จำนวน 23 โครงการ งบประมาณ 477,000.00 บาท สามารถจำแนกตามยุทธศาสตร์ ได้ดังนี้

ยุทธศาสตร์	โครงการ	งบประมาณตามข้อบัญญัติ
ยุทธศาสตร์การพัฒนาสุขภาพท้องถิ่นและเชิงวัฒนธรรม	11	352,000.00
ยุทธศาสตร์การเพิ่มขีดความสามารถภาคเกษตรอุตสาหกรรมต่อเนื่องจากการเกษตรและผลิตภัณฑ์ชุมชนและท้องถิ่น	3	13,000.00
ยุทธศาสตร์การสร้างความเป็นเชิงและการบริหารจัดการที่ดี	8	104,000.00
ยุทธศาสตร์ที่สำคัญของรัฐบาล	1	8,000.00
รวม	23	477,000.00

รายละเอียดโครงการในข้อบัญญัติงบประมาณ เทศบาลตำบลกองทรายขาว มีดังนี้

รายงานงบประมาณคงเหลือ
ประจำปีเดือนกันยายน ปีงบประมาณ พ.ศ.2566
เทศบาลตำบลคลองทรายขาว
อำเภอองครักษ์ จังหวัดพิจิตร

งาน	รายจ่าย	ประเภทรายจ่าย	โครงการ	รหัสงบประมาณ (เชื่อมระบบ e-GP)	งบประมาณอนุมัติ (บาท)	โอนเพิ่ม (บาท)	โอนลด (บาท)	ผูกพัน (บาท)	เบิกจ่าย (บาท)	งบประมาณคงเหลือ (บาท)
งบกลาง	งบกลาง	เงินสมทบกองทุนประกันสังคม		996604111100001	264,600.00	0.00	32,000.00	0.00	230,400.00	2,200.00
งบกลาง	งบกลาง	เงินสมทบกองทุนเงินทดแทน		996604111110001	15,000.00	0.00	0.00	0.00	6,720.00	8,280.00
งบกลาง	งบกลาง	เบี้ยยังชีพผู้สูงอายุ		9966041111180001	8,364,200.00	0.00	479,079.00	0.00	7,791,000.00	94,121.00
งบกลาง	งบกลาง	เบี้ยยังชีพความพิการ		9966041111190001	2,908,800.00	0.00	0.00	0.00	2,664,800.00	244,000.00
งบกลาง	งบกลาง	เบี้ยยังชีพผู้พิการ		9966041111200001	30,000.00	0.00	0.00	0.00	18,000.00	12,000.00
งบกลาง	งบกลาง	เงินสำรองจ่าย		996604111210001	92,452.00	0.00	0.00	0.00	6,700.00	85,752.00
งบกลาง	งบกลาง	รายจ่ายตามข้อผูกพัน	เงินสมทบกองทุนบำเหน็จบำนาญข้าราชการส่วนท้องถิ่น (ก.บ.ท.)	996604111220003	633,087.00	30,000.00	0.00	0.00	663,087.00	0.00
งบกลาง	งบกลาง	รายจ่ายตามข้อผูกพัน	คำบำรุงสันนิบาตเทศบาลแห่งประเทศไทย	996604111220001	35,000.00	900.00	0.00	0.00	35,836.79	63.21
งบกลาง	งบกลาง	รายจ่ายตามข้อผูกพัน	คำสมทบกองทุนระบบหลักประกันสุขภาพ	996604111220002	183,600.00	0.00	0.00	0.00	183,600.00	0.00
			รวมงบกลาง		12,526,739.00	30,900.00	511,079.00	0.00	11,600,143.79	446,416.21
			รวมงบกลาง		12,526,739.00	30,900.00	511,079.00	0.00	11,600,143.79	446,416.21
งานบริหารทั่วไป	เงินเดือน (ฝ่ายการเมือง)	เงินเดือนนายก/รองนายกองค์กรปกครองส่วนท้องถิ่น		996601121010001	695,520.00	0.00	0.00	0.00	695,520.00	0.00
งานบริหารทั่วไป	เงินเดือน (ฝ่ายการเมือง)	ค่าตอบแทนประจำตำแหน่งนายก/รองนายก		996601121030001	120,000.00	0.00	0.00	0.00	120,000.00	0.00
งานบริหารทั่วไป	เงินเดือน (ฝ่ายการเมือง)	ค่าตอบแทนพิเศษนายก/รองนายก		996601121040001	120,000.00	0.00	0.00	0.00	120,000.00	0.00
งานบริหารทั่วไป	เงินเดือน (ฝ่ายการเมือง)	ค่าตอบแทนรายเดือนเลขานุการ/ที่ปรึกษา นายกเทศมนตรี นายกองค์การบริหารส่วนตำบล		996601121050001	198,720.00	0.00	0.00	0.00	198,720.00	0.00

งาน	รายจ่าย	ประเภทรายจ่าย	โครงการ	รหัสงบประมาณ (ใช้ระบบ e-GP)	งบประมาณอนุมัติ (บาท)	โอนเพิ่ม (บาท)	โอนลด (บาท)	ผูกพัน (บาท)	เบิกจ่าย (บาท)	งบประมาณคงเหลือ (บาท)
งานบริหารทั่วไป	เงินเดือน (ฝ่ายการเมือง)	ค่าตอบแทนประธานสภา/ประธานสภา/สมาชิกองค์การปกครองส่วนท้องถิ่น		9966011121070001	1,490,400.00	0.00	0.00	0.00	1,490,400.00	0.00
รวมเงินเดือน (ฝ่ายการเมือง)										
งานบริหารทั่วไป	เงินเดือน (ฝ่ายประจำ)	เงินเดือนข้าราชการหรือพนักงานส่วนท้องถิ่น		9966011122010001	3,540,240.00	70,000.00	385,400.00	0.00	3,117,846.00	106,994.00
งานบริหารทั่วไป	เงินเดือน (ฝ่ายประจำ)	เงินเพิ่มต่าง ๆ ของข้าราชการ หรือพนักงานส่วนท้องถิ่น		9966011122020001	84,000.00	0.00	0.00	0.00	84,000.00	0.00
งานบริหารทั่วไป	เงินเดือน (ฝ่ายประจำ)	เงินประจำตำแหน่ง		9966011122030001	168,000.00	0.00	0.00	0.00	166,194.00	1,806.00
งานบริหารทั่วไป	เงินเดือน (ฝ่ายประจำ)	ค่าตอบแทนพนักงานจ้าง		9966011122070001	660,840.00	0.00	0.00	0.00	646,095.00	14,745.00
งานบริหารทั่วไป	เงินเดือน (ฝ่ายประจำ)	เงินเพิ่มต่าง ๆ ของพนักงานจ้าง		9966011122080001	48,720.00	0.00	0.00	0.00	38,207.00	10,513.00
รวมเงินเดือน (ฝ่ายประจำ)										
งานบริหารทั่วไป	ค่าตอบแทน	ค่าตอบแทนผู้บริหารราชการอื่นเป็นประโยชน์แก่องค์กรปกครองส่วนท้องถิ่น		9966011131010001	15,000.00	0.00	0.00	0.00	7,100.00	7,900.00
งานบริหารทั่วไป	ค่าตอบแทน	ค่าเบี้ยประชุม		9966011131020001	5,000.00	0.00	0.00	0.00	2,562.00	2,438.00
งานบริหารทั่วไป	ค่าตอบแทน	ค่าตอบแทนการปฏิบัติงานนอกเวลาราชการ		9966011131030001	8,000.00	0.00	0.00	0.00	0.00	8,000.00
งานบริหารทั่วไป	ค่าตอบแทน	ค่าเช่าบ้าน		9966011131040001	212,000.00	49,500.00	30,000.00	0.00	213,093.00	18,407.00
งานบริหารทั่วไป	ค่าตอบแทน	เงินช่วยเหลือการศึกษาบุตรข้าราชการ/พนักงาน/ลูกจ้างประจำ		9966011131050001	31,000.00	0.00	0.00	0.00	4,770.00	26,230.00
รวมค่าตอบแทน										
งานบริหารทั่วไป	ค่าใช้จ่าย	รายจ่ายเพื่อให้ได้มาซึ่งบริการ		9966011132010007	10,000.00	30,000.00	0.00	3,000.00	36,267.70	732.30
งานบริหารทั่วไป	ค่าใช้จ่าย	รายจ่ายเพื่อให้ได้มาซึ่งบริการ		9966011132010006	10,000.00	0.00	0.00	0.00	6,700.00	3,300.00
งานบริหารทั่วไป	ค่าใช้จ่าย	รายจ่ายเพื่อให้ได้มาซึ่งบริการ		9966011132010001	200,000.00	0.00	0.00	50,000.00	150,000.00	0.00

งาน	รายจ่าย	ประเภทรายจ่าย	โครงการ	รหัสงบประมาณ (เชื่อมระบบ e-GP)	งบประมาณอนุมัติ (บาท)	โอนเพิ่ม (บาท)	โอนลด (บาท)	ผูกพัน (บาท)	เบิกจ่าย (บาท)	งบประมาณคงเหลือ (บาท)
งานบริหารทั่วไป	ค่าใช้จ่าย	รายจ่ายเพื่อให้ได้มาซึ่งบริการ	ค่าใช้จ่ายในการจัดจ้างทำเอกสารวารสารประจำสัปดาห์และรายงานประจำปี	9966011132010008	10,000.00	0.00	5,700.00	0.00	0.00	4,300.00
งานบริหารทั่วไป	ค่าใช้จ่าย	รายจ่ายเพื่อให้ได้มาซึ่งบริการ	ค่าใช้จ่ายในการจ้างเหมาบริการ	9966011132010002	1,243,500.00	72,000.00	71,500.00	106,000.00	1,137,756.74	243.26
งานบริหารทั่วไป	ค่าใช้จ่าย	รายจ่ายเพื่อให้ได้มาซึ่งบริการ	ค่าถ่ายเอกสาร ค่าพิมพ์หนังสือ เข้าปกหนังสือเทศบัญญัติต่างๆ	9966011132010005	10,000.00	0.00	5,700.00	0.00	0.00	4,300.00
งานบริหารทั่วไป	ค่าใช้จ่าย	รายจ่ายเพื่อให้ได้มาซึ่งบริการ	ค่าธรรมเนียมนและค่าลงทะเบียนต่างๆ	9966011132010004	3,000.00	0.00	0.00	0.00	1,752.00	1,248.00
งานบริหารทั่วไป	ค่าใช้จ่าย	รายจ่ายเพื่อให้ได้มาซึ่งบริการ	ค่าเบี้ยประกันรถยนต์	9966011132010003	7,000.00	0.00	0.00	0.00	0.00	7,000.00
งานบริหารทั่วไป	ค่าใช้จ่าย	รายจ่ายเพื่อให้ได้มาซึ่งบริการ	ค่ารับวารสารสิ่งพิมพ์	9966011132010009	1,000.00	0.00	0.00	0.00	0.00	1,000.00
งานบริหารทั่วไป	ค่าใช้จ่าย	รายจ่ายเกี่ยวกับกรับรองและพิธีการ		9966011132020001	55,000.00	0.00	0.00	0.00	43,967.00	11,033.00
งานบริหารทั่วไป	ค่าใช้จ่าย	รายจ่ายเกี่ยวเนื่องกับการปฏิบัติราชการที่ไม่เข้าลักษณะรายจ่ายงบรายจ่ายอื่น ๆ	ค่าใช้จ่ายในการเดินทางไปราชการ	9966011132030001	150,000.00	0.00	50,000.00	0.00	85,408.00	14,592.00
งานบริหารทั่วไป	ค่าใช้จ่าย	รายจ่ายเกี่ยวเนื่องกับการปฏิบัติราชการที่ไม่เข้าลักษณะรายจ่ายงบรายจ่ายอื่น ๆ	ค่าใช้จ่ายในการเลือกตั้ง	9966011132030002	3,000.00	0.00	0.00	0.00	0.00	3,000.00
งานบริหารทั่วไป	ค่าใช้จ่าย	รายจ่ายเกี่ยวเนื่องกับการปฏิบัติราชการที่ไม่เข้าลักษณะรายจ่ายงบรายจ่ายอื่น ๆ	โครงการคัดเลือกวิทยากร	9966011132030011	5,000.00	0.00	0.00	0.00	0.00	5,000.00
งานบริหารทั่วไป	ค่าใช้จ่าย	รายจ่ายเกี่ยวเนื่องกับการปฏิบัติราชการที่ไม่เข้าลักษณะรายจ่ายงบรายจ่ายอื่น ๆ	โครงการต่อต้านการทุจริตเชิงผสมผสาน	9966011132030007	5,000.00	0.00	0.00	0.00	0.00	5,000.00
งานบริหารทั่วไป	ค่าใช้จ่าย	รายจ่ายเกี่ยวเนื่องกับการปฏิบัติราชการที่ไม่เข้าลักษณะรายจ่ายงบรายจ่ายอื่น ๆ	โครงการต่าง ๆ ตามนโยบายรัฐ กรมส่งเสริมฯ และจังหวัดพัทลุง	9966011132030005	8,000.00	0.00	0.00	0.00	3,000.00	5,000.00
งานบริหารทั่วไป	ค่าใช้จ่าย	รายจ่ายเกี่ยวเนื่องกับการปฏิบัติราชการที่ไม่เข้าลักษณะรายจ่ายงบรายจ่ายอื่น ๆ	โครงการเทศบาลพบประชาชน	9966011132030004	5,000.00	0.00	0.00	0.00	1,250.00	3,750.00
งานบริหารทั่วไป	ค่าใช้จ่าย	รายจ่ายเกี่ยวเนื่องกับการปฏิบัติราชการที่ไม่เข้าลักษณะรายจ่ายงบรายจ่ายอื่น ๆ	โครงการฝึกอบรม พรบ.ข้อมูลข่าวสาร	9966011132030010	5,000.00	0.00	0.00	0.00	0.00	5,000.00

งาน	รายจ่าย	ประเภทรายจ่าย	โครงการ	รหัสงบประมาณ (เชื่อมโยงระบบ e-GP)	งบประมาณอนุมัติ (บาท)	โอนเพิ่ม (บาท)	โอนลด (บาท)	ผูกพัน (บาท)	เบิกจ่าย (บาท)	งบประมาณคงเหลือ (บาท)
งานบริหารทั่วไป	ค่าใช้สอย	รายจ่ายเกี่ยวเนื่องกับการปฏิบัติงานที่ไม่เข้าลักษณะรายจ่ายงบรายจ่ายอื่น ๆ	โครงการฝึกอบรมเพื่อเพิ่มประสิทธิภาพการปฏิบัติงาน	99660111320300003	70,000.00	0.00	0.00	0.00	0.00	70,000.00
งานบริหารทั่วไป	ค่าใช้สอย	รายจ่ายเกี่ยวเนื่องกับการปฏิบัติงานที่ไม่เข้าลักษณะรายจ่ายงบรายจ่ายอื่น ๆ	โครงการสร้างทัศนคติและจิตสำนึกที่ดีในงานต่อสถาบันชาติ ศาสนา พระมหากษัตริย์	99660111320300006	3,000.00	0.00	0.00	0.00	0.00	3,000.00
งานบริหารทั่วไป	ค่าใช้สอย	รายจ่ายเกี่ยวเนื่องกับการปฏิบัติงานที่ไม่เข้าลักษณะรายจ่ายงบรายจ่ายอื่น ๆ	โครงการอบรมวินัย/งานสารบรรณแก่พนักงานเทศบาลตำบลคลองทรายขาว	99660111320300009	3,000.00	0.00	0.00	0.00	0.00	3,000.00
งานบริหารทั่วไป	ค่าใช้สอย	รายจ่ายเกี่ยวเนื่องกับการปฏิบัติงานที่ไม่เข้าลักษณะรายจ่ายงบรายจ่ายอื่น ๆ	โครงการอบรมให้ความรู้แก่คณะผู้บริหาร พนักงาน สมาชิกสภาฯ	99660111320300008	10,000.00	0.00	0.00	0.00	0.00	10,000.00
งานบริหารทั่วไป	ค่าใช้สอย	ค่าบำรุงรักษาและซ่อมแซม		99660111320400001	100,000.00	30,000.00	0.00	0.00	125,019.36	4,980.64
รวมค่าใช้สอย					1,916,500.00	132,000.00	132,900.00	159,000.00	1,591,120.80	165,479.20
งานบริหารทั่วไป	ค่าวัสดุ	วัสดุสำนักงาน		99660111330100001	85,000.00	0.00	24,000.00	0.00	60,137.00	863.00
งานบริหารทั่วไป	ค่าวัสดุ	วัสดุไฟฟ้าและวิทยุ		99660111330200001	10,000.00	15,000.00	0.00	0.00	17,260.00	7,740.00
งานบริหารทั่วไป	ค่าวัสดุ	วัสดุงานบ้านงานครัว		99660111330300001	20,000.00	40,000.00	0.00	0.00	48,315.00	11,685.00
งานบริหารทั่วไป	ค่าวัสดุ	วัสดุก่อสร้าง		99660111330600001	62,000.00	0.00	20,000.00	0.00	31,315.00	10,685.00
งานบริหารทั่วไป	ค่าวัสดุ	วัสดุยานพาหนะและขนส่ง		99660111330700001	20,000.00	20,000.00	0.00	0.00	25,000.00	15,000.00
งานบริหารทั่วไป	ค่าวัสดุ	วัสดุเชื้อเพลิงและหล่อสีน		99660111330800001	300,000.00	0.00	0.00	0.00	263,969.30	36,030.70
งานบริหารทั่วไป	ค่าวัสดุ	วัสดุโฆษณาและเผยแพร่		99660111331100001	5,000.00	0.00	0.00	0.00	0.00	5,000.00
งานบริหารทั่วไป	ค่าวัสดุ	วัสดุเครื่องแต่งกาย		99660111331200001	10,000.00	0.00	0.00	0.00	2,120.00	7,880.00
งานบริหารทั่วไป	ค่าวัสดุ	วัสดุคอมพิวเตอร์		99660111331400001	80,000.00	50,000.00	0.00	0.00	129,390.00	610.00
งานบริหารทั่วไป	ค่าวัสดุ	วัสดุอื่น		99660111332100001	3,000.00	0.00	0.00	0.00	0.00	3,000.00
รวมค่าวัสดุ					595,000.00	125,000.00	44,000.00	0.00	577,506.30	98,493.70
งานบริหารทั่วไป	ค่าสาธารณูปโภค	ค่าไฟฟ้า		99660111340100001	300,000.00	23,000.00	25,000.00	0.00	297,430.49	569.51
งานบริหารทั่วไป	ค่าสาธารณูปโภค	ค่าบริการโทรศัพท์		99660111340300001	36,000.00	0.00	15,000.00	0.00	17,758.90	3,241.10
งานบริหารทั่วไป	ค่าสาธารณูปโภค	ค่าบริการไปรษณีย์		99660111340400001	15,000.00	0.00	8,000.00	0.00	5,147.00	1,853.00

งาน	รายจ่าย	ประเภทรายจ่าย	โครงการ	รหัสงบประมาณ (เชื่อมโยงระบบ e-GP)	งบประมาณอนุมัติ (บาท)	โอนเพิ่ม (บาท)	โอนลด (บาท)	ผูกพัน (บาท)	เบิกจ่าย (บาท)	งบประมาณคงเหลือ (บาท)
งานบริหารทั่วไป	ค่าสาธารณูปโภค	ค่าบริการสื่อสารและโทรคมนาคม		9966011134050001	74,400.00	0.00	0.00	0.00	73,958.40	441.60
งานบริหารทั่วไป	ค่าสาธารณูปโภค	ค่าเช่าพื้นที่เว็บไซต์ และค่าธรรมเนียมอินเทอร์เน็ต		9966011134060001	10,000.00	0.00	0.00	10,000.00	0.00	0.00
			รวมค่าสาธารณูปโภค		435,400.00	23,000.00	48,000.00	10,000.00	394,294.79	6,105.21
งานบริหารทั่วไป	ค่าครุภัณฑ์	ครุภัณฑ์สำนักงาน		9966011141010001	10,000.00	0.00	0.00	0.00	9,750.00	250.00
งานบริหารทั่วไป	ค่าครุภัณฑ์	ครุภัณฑ์สำนักงาน		9966011141010002	14,000.00	0.00	0.00	0.00	8,590.00	5,410.00
งานบริหารทั่วไป	ค่าครุภัณฑ์	ครุภัณฑ์สำนักงาน		9966011141010003	6,400.00	0.00	0.00	0.00	6,400.00	0.00
งานบริหารทั่วไป	ค่าครุภัณฑ์	ครุภัณฑ์โฆษณาและเผยแพร่		9966011141070001	30,000.00	0.00	0.00	0.00	29,950.00	50.00
งานบริหารทั่วไป	ค่าครุภัณฑ์	ครุภัณฑ์สำนักงาน		9966011141090001	11,000.00	0.00	0.00	0.00	9,500.00	1,500.00
งานบริหารทั่วไป	ค่าครุภัณฑ์	ครุภัณฑ์สำนักงาน		9966011141090002	5,000.00	0.00	0.00	0.00	2,350.00	2,650.00
งานบริหารทั่วไป	ค่าครุภัณฑ์	ครุภัณฑ์คอมพิวเตอร์ หรืออิเล็กทรอนิกส์		9966011141160001	17,000.00	0.00	0.00	0.00	17,000.00	0.00
งานบริหารทั่วไป	ค่าครุภัณฑ์	ครุภัณฑ์คอมพิวเตอร์ หรืออิเล็กทรอนิกส์		9966011141160003	4,000.00	0.00	0.00	0.00	4,000.00	0.00
งานบริหารทั่วไป	ค่าครุภัณฑ์	ครุภัณฑ์คอมพิวเตอร์ หรืออิเล็กทรอนิกส์		9966011141160002	5,000.00	0.00	0.00	0.00	5,000.00	0.00
งานบริหารทั่วไป	ค่าครุภัณฑ์	ครุภัณฑ์คอมพิวเตอร์ หรืออิเล็กทรอนิกส์		9966011141160004	0.00	5,700.00	0.00	0.00	5,700.00	0.00
			รวมค่าครุภัณฑ์		102,400.00	5,700.00	0.00	0.00	98,240.00	9,860.00
งานบริหารทั่วไป	เงินอุดหนุน	เงินอุดหนุนองค์กรปกครองส่วนท้องถิ่น		9966011161010001	25,000.00	0.00	0.00	0.00	25,000.00	0.00
			รวมเงินอุดหนุน		25,000.00	0.00	0.00	0.00	25,000.00	0.00
			รวมงานบริหารทั่วไป		10,471,740.00	405,200.00	640,300.00	169,000.00	9,590,668.89	476,971.11
งานวางแผนสถิติและวิชาการ	เงินเดือน (ฝ่ายประจำ)	เงินเดือนข้าราชการ หรือพนักงานส่วนท้องถิ่น		9966011222010001	282,300.00	0.00	0.00	0.00	282,300.00	0.00
งานวางแผนสถิติและวิชาการ	เงินเดือน (ฝ่ายประจำ)	ค่าตอบแทนพนักงานจ้าง		9966011222070001	193,920.00	0.00	0.00	0.00	193,920.00	0.00
			รวมเงินเดือน (ฝ่ายประจำ)		476,220.00	0.00	0.00	0.00	476,220.00	0.00
งานวางแผนสถิติและวิชาการ	ค่าตอบแทน	ค่าเบี้ยประชุม		9966011231020001	3,000.00	0.00	0.00	0.00	0.00	3,000.00
งานวางแผนสถิติและวิชาการ	ค่าตอบแทน	ค่าตอบแทนการปฏิบัติงานนอกเวลาราชการ		9966011231030001	3,000.00	0.00	0.00	0.00	0.00	3,000.00

งาน	รายจ่าย	ประเภทรายจ่าย	โครงการ	รหัสงบประมาณ (เชื่อมระบบ e-GP)	งบประมาณอนุมัติ (บาท)	โอนเพิ่ม (บาท)	โอนลด (บาท)	ผูกพัน (บาท)	เบิกจ่าย (บาท)	งบประมาณคงเหลือ (บาท)
งานวางแผนสถิติ และวิชาการ	ค่าตอบแทน	ค่าเช่าบ้าน		9966011231040001	48,000.00	0.00	44,800.00	0.00	0.00	3,200.00
งานวางแผนสถิติ และวิชาการ	ค่าตอบแทน	เงินช่วยเหลือการศึกษาบุตร		9966011231050001	5,000.00	0.00	0.00	0.00	1,470.00	3,530.00
			รวมค่าตอบแทน		59,000.00	0.00	44,800.00	0.00	1,470.00	12,730.00
งานวางแผนสถิติ และวิชาการ	ค่าใช้จ่าย	รายจ่ายเพื่อให้ได้มาซึ่งบริการ	ค่าถ่ายเอกสาร เข้าปกหนังสือ เทคโนโลยีต่างๆ	9966011232010001	15,000.00	0.00	0.00	0.00	7,632.00	7,368.00
งานวางแผนสถิติ และวิชาการ	ค่าใช้จ่าย	รายจ่ายเพื่อให้ได้มาซึ่งบริการ	โครงการจัดเวทีประชาคมตำบล	9966011232010002	10,000.00	0.00	0.00	0.00	10,000.00	0.00
งานวางแผนสถิติ และวิชาการ	ค่าใช้จ่าย	รายจ่ายเกี่ยวกับค่าบริการที่ไม่เข้าลักษณะรายจ่ายงบรายจ่ายอื่น ๆ	ค่าใช้จ่ายในการเดินทางไปราชการ	9966011232030001	20,000.00	15,000.00	0.00	0.00	16,460.00	18,540.00
งานวางแผนสถิติ และวิชาการ	ค่าใช้จ่าย	ค่าบำรุงรักษาและซ่อมแซม		9966011232040001	5,000.00	0.00	0.00	0.00	0.00	5,000.00
			รวมค่าใช้จ่าย		50,000.00	15,000.00	0.00	0.00	34,092.00	30,908.00
งานวางแผนสถิติ และวิชาการ	ค่าวัสดุ	วัสดุสำนักงาน		9966011233010001	10,000.00	0.00	0.00	0.00	4,075.00	5,925.00
งานวางแผนสถิติ และวิชาการ	ค่าวัสดุ	วัสดุคอมพิวเตอร์		9966011233140001	5,000.00	10,000.00	0.00	0.00	5,850.00	9,150.00
			รวมค่าวัสดุ		15,000.00	10,000.00	0.00	0.00	9,925.00	15,075.00
			รวมงานวางแผนสถิติและวิชาการ		600,220.00	25,000.00	44,800.00	0.00	521,707.00	58,713.00
งานบริหารงานคลัง	เงินเดือน (ฝ่ายประจำ)	เงินเดือนข้าราชการ หรือพนักงานส่วนท้องถิ่น		9966011322010001	1,885,000.00	0.00	70,000.00	0.00	1,784,384.00	30,616.00
งานบริหารงานคลัง	เงินเดือน (ฝ่ายประจำ)	เงินประจำตำแหน่ง		9966011322030001	21,000.00	0.00	0.00	0.00	18,784.00	2,216.00
งานบริหารงานคลัง	เงินเดือน (ฝ่ายประจำ)	ค่าตอบแทนพนักงานจ้าง		9966011322070001	1,052,000.00	0.00	39,000.00	0.00	933,740.00	79,260.00
งานบริหารงานคลัง	เงินเดือน (ฝ่ายประจำ)	เงินเพิ่มต่างๆ ของพนักงานจ้าง		9966011322080001	67,800.00	0.00	0.00	0.00	48,535.00	19,265.00
			รวมเงินเดือน (ฝ่ายประจำ)		3,025,800.00	0.00	109,000.00	0.00	2,785,443.00	131,357.00
งานบริหารงานคลัง	ค่าตอบแทน	ค่าตอบแทนผู้บริหาร ข้าราชการอื่นเป็นประโยชน์แก่ท้องถิ่น		9966011331010001	60,000.00	70,000.00	0.00	0.00	114,000.00	16,000.00
งานบริหารงานคลัง	ค่าตอบแทน	ค่าตอบแทนการปฏิบัติ งานนอกเวลาราชการ		9966011331030001	3,000.00	0.00	0.00	0.00	0.00	3,000.00
งานบริหารงานคลัง	ค่าตอบแทน	ค่าเช่าบ้าน		9966011331040001	15,000.00	4,000.00	0.00	0.00	15,276.00	3,724.00

งาน	รายจ่าย	ประเภทรายจ่าย	โครงการ	รหัสงบประมาณ (เชื่อมระบบ e-GP)	งบประมาณอนุมัติ (บาท)	โอนเพิ่ม (บาท)	โอนลด (บาท)	ผูกพัน (บาท)	เบิกจ่าย (บาท)	งบประมาณคงเหลือ (บาท)
งานบริหารงานคลัง	ค่าตอบแทน	เงินช่วยเหลือการศึกษาบุตร	เงินช่วยเหลือการศึกษาบุตรข้าราชการ/พนักงาน/ลูกจ้างประจำ	9966011331050001	12,000.00	0.00	0.00	0.00	10,700.00	1,300.00
			รวมค่าตอบแทน		90,000.00	74,000.00	0.00	0.00	139,976.00	24,024.00
งานบริหารงานคลัง	ค่าใช้สอย	รายจ่ายเพื่อให้ได้มาซึ่งบริการ	ค่าใช้จ่ายในการจ้างเหมาบริการ	9966011332010001	10,000.00	0.00	0.00	0.00	1,150.00	8,850.00
งานบริหารงานคลัง	ค่าใช้สอย	รายจ่ายเกี่ยวกับ การปฏิบัติราชการที่ไม่เข้าลักษณะรายจ่ายงบรายจ่ายอื่น ๆ	ค่าใช้จ่ายในการเดินทางไปราชการ	9966011332030001	40,000.00	20,000.00	0.00	0.00	48,186.00	11,814.00
งานบริหารงานคลัง	ค่าใช้สอย	รายจ่ายเกี่ยวกับ การปฏิบัติราชการที่ไม่เข้าลักษณะรายจ่ายงบรายจ่ายอื่น ๆ	โครงการปรับปรุงแผนที่ภาษีและทะเบียนทรัพย์สิน	9966011332030002	40,000.00	0.00	25,000.00	0.00	0.00	15,000.00
งานบริหารงานคลัง	ค่าใช้สอย	ค่าบำรุงรักษาและซ่อมแซม		9966011332040001	15,000.00	5,000.00	0.00	0.00	19,050.00	950.00
			รวมค่าใช้สอย		105,000.00	25,000.00	25,000.00	0.00	68,386.00	36,614.00
งานบริหารงานคลัง	ค่าวัสดุ	วัสดุสำนักงาน		9966011333010001	40,000.00	0.00	0.00	0.00	32,941.00	7,059.00
งานบริหารงานคลัง	ค่าวัสดุ	วัสดุไฟฟ้าและวิทยุ		9966011333020001	5,000.00	0.00	0.00	0.00	1,790.00	3,210.00
งานบริหารงานคลัง	ค่าวัสดุ	วัสดุเชื้อเพลิงและหล่อลื่น		9966011333080001	20,000.00	0.00	10,000.00	0.00	4,258.40	5,741.60
งานบริหารงานคลัง	ค่าวัสดุ	วัสดุคอมพิวเตอร์		9966011333140001	15,000.00	45,000.00	0.00	0.00	50,575.00	9,425.00
			รวมค่าวัสดุ		80,000.00	45,000.00	10,000.00	0.00	89,564.40	25,435.60
งานบริหารงานคลัง	ค่าครุภัณฑ์	ครุภัณฑ์สำนักงาน	เก้าอี้สำนักงาน ระดับ 3-6	9966011341010001	5,000.00	0.00	0.00	0.00	4,900.00	100.00
งานบริหารงานคลัง	ค่าครุภัณฑ์	ครุภัณฑ์คอมพิวเตอร์ หรืออิเล็กทรอนิกส์	เครื่องคอมพิวเตอร์ All In One	9966011341160001	17,000.00	0.00	0.00	0.00	17,000.00	0.00
งานบริหารงานคลัง	ค่าครุภัณฑ์	ครุภัณฑ์คอมพิวเตอร์ หรืออิเล็กทรอนิกส์	เครื่องพิมพ์ Multifunction เลเซอร์ หรือ LED สี	9966011341160003	15,000.00	0.00	0.00	0.00	15,000.00	0.00
งานบริหารงานคลัง	ค่าครุภัณฑ์	ครุภัณฑ์คอมพิวเตอร์ หรืออิเล็กทรอนิกส์	เครื่องพิมพ์เลเซอร์หรือ LED ขนาด A4 ชนิด Network แบบที่ 1	9966011341160002	8,900.00	0.00	0.00	0.00	8,900.00	0.00
งานบริหารงานคลัง	ค่าครุภัณฑ์	ครุภัณฑ์คอมพิวเตอร์ หรืออิเล็กทรอนิกส์	เครื่องสำรองไฟฟ้า ขนาด 800 VA	9966011341160004	5,000.00	0.00	0.00	0.00	5,000.00	0.00
			รวมค่าครุภัณฑ์		50,900.00	0.00	0.00	0.00	50,800.00	100.00
			รวมงานบริหารงานคลัง		3,351,700.00	144,000.00	144,000.00	0.00	3,134,169.40	217,530.60

งาน	รายจ่าย	ประเภทรายจ่าย	โครงการ	รหัสงบประมาณ (เชื่อมระบบ e-GP)	งบประมาณอนุมัติ (บาท)	โอนเพิ่ม (บาท)	โอนลด (บาท)	ผูกพัน (บาท)	เบิกจ่าย (บาท)	งบประมาณคงเหลือ (บาท)
งานควบคุมภายใน และการตรวจสอบ ภายใน	เงินเดือน (ฝ่าย ประจำ)	เงินเดือนข้าราชการ หรือพนักงานส่วนห้อง กิน		9966011422010001	345,000.00	0.00	0.00	0.00	343,306.00	1,694.00
		รวมเงินเดือน (ฝ่ายประจำ)			345,000.00	0.00	0.00	0.00	343,306.00	1,694.00
งานควบคุมภายใน และการตรวจสอบ ภายใน	ค่าตอบแทน	ค่าเช่าบ้าน		9966011431040001	50,000.00	0.00	0.00	0.00	48,000.00	2,000.00
งานควบคุมภายใน และการตรวจสอบ ภายใน	ค่าตอบแทน	เงินช่วยเหลือการศึกษา บุตร		9966011431050001	5,000.00	0.00	0.00	0.00	1,150.00	3,850.00
			รวมค่าตอบแทน		55,000.00	0.00	0.00	0.00	49,150.00	5,850.00
งานควบคุมภายใน และการตรวจสอบ ภายใน	ค่าใช้สอย	รายจ่ายเกี่ยวกับ รับรองและพิธีการ		9966011432020001	1,000.00	0.00	0.00	0.00	0.00	1,000.00
งานควบคุมภายใน และการตรวจสอบ ภายใน	ค่าใช้สอย	รายจ่ายเกี่ยวกับ การปฏิบัติราชการที่ไม่ เข้าลักษณะรายจ่าย รายจ่ายอื่น ๆ		9966011432030001	13,000.00	37,000.00	0.00	0.00	43,976.00	6,024.00
งานควบคุมภายใน และการตรวจสอบ ภายใน	ค่าใช้สอย	รายจ่ายเกี่ยวกับ การปฏิบัติราชการที่ไม่ เข้าลักษณะรายจ่าย รายจ่ายอื่น ๆ		9966011432030002	7,000.00	0.00	7,000.00	0.00	0.00	0.00
งานควบคุมภายใน และการตรวจสอบ ภายใน	ค่าใช้สอย	รายจ่ายเกี่ยวกับ การปฏิบัติราชการที่ไม่ เข้าลักษณะรายจ่าย รายจ่ายอื่น ๆ		9966011432030003	1,000.00	0.00	0.00	0.00	0.00	1,000.00
			รวมค่าใช้สอย		23,000.00	37,000.00	7,000.00	0.00	43,976.00	9,024.00
งานควบคุมภายใน และการตรวจสอบ ภายใน	ค่าวัสดุ	วัสดุสำนักงาน		9966011433010001	3,000.00	0.00	0.00	0.00	2,560.00	440.00
		รวมค่าวัสดุ			3,000.00	0.00	0.00	0.00	2,560.00	440.00
		รวมงานควบคุมภายในและการตรวจสอบภายใน			426,000.00	37,000.00	7,000.00	0.00	438,992.00	17,008.00
งานสารสนเทศ	ค่าสาธารณูปโภค	ค่าบริการสื่อสารและ โทรคมนาคม		9966011534050001	81,360.00	0.00	0.00	0.00	81,148.80	211.20
		รวมค่าสาธารณูปโภค			81,360.00	0.00	0.00	0.00	81,148.80	211.20
		รวมงานสารสนเทศ			81,360.00	0.00	0.00	0.00	81,148.80	211.20

งาน	รายจ่าย	ประเภทรายจ่าย	โครงการ	รหัสระบบ e-GP	งบประมาณอนุมัติ (บาท)	โอนเพิ่ม (บาท)	โอนลด (บาท)	ผูกพัน (บาท)	เบิกจ่าย (บาท)	งบประมาณคงเหลือ (บาท)
งานบริหารทั่วไป เกี่ยวกับการรักษา ความสงบภายใน	เงินเดือน (ฝ่าย ประจำ)	เงินเดือนข้าราชการ หรือพนักงานส่วนท้องถิ่น		9966012122010001	165,180.00	0.00	0.00	0.00	165,180.00	0.00
งานบริหารทั่วไป เกี่ยวกับการรักษา ความสงบภายใน	เงินเดือน (ฝ่าย ประจำ)	เงินเดือนต่าง ๆ ของข้าราชการ หรือพนักงานส่วนท้องถิ่น		9966012122020001	1,110.00	0.00	0.00	0.00	0.00	1,110.00
งานบริหารทั่วไป เกี่ยวกับการรักษา ความสงบภายใน	เงินเดือน (ฝ่าย ประจำ)	ค่าตอบแทนพนักงานจ้าง		9966012122070001	99,000.00	0.00	0.00	0.00	80,419.00	18,581.00
งานบริหารทั่วไป เกี่ยวกับการรักษา ความสงบภายใน	เงินเดือน (ฝ่าย ประจำ)	เงินเดือนต่าง ๆ ของพนักงานจ้าง		9966012122080001	11,000.00	0.00	0.00	0.00	8,935.00	2,065.00
			รวมเงินเดือน (ฝ่ายประจำ)		276,290.00	0.00	0.00	0.00	254,534.00	21,756.00
งานบริหารทั่วไป เกี่ยวกับการรักษา ความสงบภายใน	ค่าตอบแทน	ค่าตอบแทนผู้ปฏิบัติราชการอันเป็นประโยชน์แก่องค์กรปกครองส่วนท้องถิ่น		9966012131010001	10,000.00	0.00	0.00	0.00	0.00	10,000.00
งานบริหารทั่วไป เกี่ยวกับการรักษา ความสงบภายใน	ค่าตอบแทน	ค่าตอบแทนการปฏิบัติงานนอกเวลาราชการ		9966012131030001	3,000.00	0.00	0.00	0.00	0.00	3,000.00
			รวมค่าตอบแทน		13,000.00	0.00	0.00	0.00	0.00	13,000.00
งานบริหารทั่วไป เกี่ยวกับการรักษา ความสงบภายใน	ค่าใช้สอย	รายจ่ายเพื่อให้ได้มาซึ่งบริการ		9966012132010001	10,000.00	0.00	8,000.00	0.00	0.00	2,000.00
งานบริหารทั่วไป เกี่ยวกับการรักษา ความสงบภายใน	ค่าใช้สอย	รายจ่ายเกี่ยวเนื่องกับการปฏิบัติราชการที่ไม่เข้าลักษณะรายจ่ายงบรายจ่ายอื่น ๆ		9966012132030001	0.00	8,000.00	0.00	0.00	720.00	7,280.00
			รวมค่าใช้สอย		10,000.00	8,000.00	8,000.00	0.00	720.00	9,280.00
งานบริหารทั่วไป เกี่ยวกับการรักษา ความสงบภายใน	ค่าวัสดุ	วัสดุสำนักงาน		9966012133010001	5,000.00	0.00	0.00	0.00	0.00	5,000.00
งานบริหารทั่วไป เกี่ยวกับการรักษา ความสงบภายใน	ค่าวัสดุ	วัสดุโฆษณาและเผยแพร่		9966012133110001	5,000.00	8,000.00	0.00	0.00	8,340.00	4,660.00
งานบริหารทั่วไป เกี่ยวกับการรักษา ความสงบภายใน	ค่าวัสดุ	วัสดุเครื่องดับเพลิง		9966012133160001	12,000.00	0.00	0.00	0.00	0.00	12,000.00
งานบริหารทั่วไป เกี่ยวกับการรักษา ความสงบภายใน	ค่าวัสดุ	วัสดุอื่น		9966012133210001	30,000.00	40,000.00	60,000.00	0.00	4,130.00	5,870.00
			รวมค่าวัสดุ		52,000.00	48,000.00	60,000.00	0.00	12,470.00	27,530.00
			รวมงานบริหารทั่วไปเกี่ยวกับการรักษาความสงบภายใน		351,290.00	56,000.00	68,000.00	0.00	267,724.00	71,566.00

งาน	รายจ่าย	ประเภทรายจ่าย	โครงการ	รหัสงบประมาณ (ชื่อระบบ e-GP)	งบประมาณอนุมัติ (บาท)	โอนเพิ่ม (บาท)	โอนลด (บาท)	ผูกพัน (บาท)	เบิกจ่าย (บาท)	งบประมาณคงเหลือ (บาท)
งานเบื้องต้นและ บรรเทาสาธารณภัย	ค่าใช้จ่าย	รายจ่ายเกี่ยวกับ การปฏิบัติราชการที่ไม่ เข้าลักษณะรายจ่ายงบ รายจ่ายอื่น ๆ	โครงการป้องกันและ บรรเทาความเดือนร้อนจาก สาธารณภัยต่าง ๆ	9966012332030002	50,000.00	85,000.00	0.00	0.00	123,751.00	11,249.00
งานเบื้องต้นและ บรรเทาสาธารณภัย	ค่าใช้จ่าย	รายจ่ายเกี่ยวกับ การปฏิบัติราชการที่ไม่ เข้าลักษณะรายจ่ายงบ รายจ่ายอื่น ๆ	โครงการป้องกันและลด อุบัติเหตุทางถนนในช่วง เทศกาลสำคัญ	9966012332030001	25,000.00	3,000.00	0.00	0.00	27,800.00	200.00
งานเบื้องต้นและ บรรเทาสาธารณภัย	ค่าใช้จ่าย	รายจ่ายเกี่ยวกับ การปฏิบัติราชการที่ไม่ เข้าลักษณะรายจ่ายงบ รายจ่ายอื่น ๆ	โครงการฝึกอบรม ทบทวน อปพร.	9966012332030005	20,000.00	20,000.00	40,000.00	0.00	0.00	0.00
งานเบื้องต้นและ บรรเทาสาธารณภัย	ค่าใช้จ่าย	รายจ่ายเกี่ยวกับ การปฏิบัติราชการที่ไม่ เข้าลักษณะรายจ่ายงบ รายจ่ายอื่น ๆ	โครงการให้ความรู้เกี่ยวกับ ภัยพิบัติ	9966012332030003	8,000.00	0.00	0.00	0.00	5,850.00	2,150.00
งานเบื้องต้นและ บรรเทาสาธารณภัย	ค่าใช้จ่าย	รายจ่ายเกี่ยวกับ การปฏิบัติราชการที่ไม่ เข้าลักษณะรายจ่ายงบ รายจ่ายอื่น ๆ	โครงการอบรมการป้องกัน และระวังอัคคีภัย	9966012332030004	8,000.00	0.00	0.00	0.00	7,975.00	25.00
			รวมค่าใช้จ่าย		111,000.00	108,000.00	40,000.00	0.00	165,376.00	13,624.00
งานเบื้องต้นและ บรรเทาสาธารณภัย	ค่าวัสดุ	วัสดุเครื่องแต่งกาย		9966012333120001	0.00	60,000.00	0.00	0.00	57,500.00	2,500.00
งานเบื้องต้นและ บรรเทาสาธารณภัย	ค่าวัสดุ	วัสดุจราจร		9966012333200001	0.00	40,000.00	0.00	0.00	40,000.00	0.00
			รวมค่าวัสดุ		0.00	100,000.00	0.00	0.00	97,500.00	2,500.00
			รวมงานป้องกันและบรรเทาสาธารณภัย		111,000.00	208,000.00	40,000.00	0.00	262,876.00	16,124.00
งานบริหารทั่วไป เกี่ยวกับการศึกษา	เงินเดือน (ฝ่าย ประจำ)	เงินเดือนข้าราชการ หรือพนักงานส่วนท้องถิ่น		9966021122010001	1,194,420.00	0.00	0.00	0.00	1,187,700.00	6,720.00
งานบริหารทั่วไป เกี่ยวกับการศึกษา	เงินเดือน (ฝ่าย ประจำ)	เงินประจำตำแหน่ง		9966021122030001	42,000.00	0.00	0.00	0.00	42,000.00	0.00
งานบริหารทั่วไป เกี่ยวกับการศึกษา	เงินเดือน (ฝ่าย ประจำ)	ค่าตอบแทนพนักงาน จ้าง		9966021122070001	1,356,120.00	0.00	738,000.00	0.00	614,400.00	3,720.00
งานบริหารทั่วไป เกี่ยวกับการศึกษา	เงินเดือน (ฝ่าย ประจำ)	เงินเพิ่มต่าง ๆ ของ พนักงานจ้าง		9966021122080001	84,000.00	0.00	72,000.00	0.00	12,000.00	0.00
			รวมเงินเดือน (ฝ่ายประจำ)		2,676,540.00	0.00	810,000.00	0.00	1,856,100.00	10,440.00
งานบริหารทั่วไป เกี่ยวกับการศึกษา	ค่าตอบแทน	ค่าเช่าบ้าน		9966021131040001	132,000.00	0.00	0.00	0.00	121,200.00	10,800.00

งาน	รายจ่าย	ประเภทรายจ่าย	โครงการ	รหัสงบประมาณ (เชื่อมระบบ e-GP)	งบประมาณอนุมัติ	โอนเพิ่ม (บาท)	โอนลด (บาท)	ผูกพัน (บาท)	เบิกจ่าย (บาท)	งบประมาณคงเหลือ (บาท)
งานบริหารทั่วไป เกี่ยวกับการศึกษา	ค่าตอบแทน	เงินช่วยเหลือการศึกษาบุตร	เงินช่วยเหลือการศึกษาบุตรข้าราชการ/พนักงานลูกจ้างประจำ	9966021131050001	25,000.00	0.00	16,000.00	0.00	5,020.00	3,980.00
			รวมค่าตอบแทน		157,000.00	0.00	16,000.00	0.00	126,220.00	14,780.00
งานบริหารทั่วไป เกี่ยวกับการศึกษา	ค่าใช้สอย	รายจ่ายเพื่อให้ได้มาซึ่งบริการ	ค่าใช้จ่ายในการจ้างเหมาบริการ	9966021132010002	528,000.00	37,500.00	10,000.00	44,000.00	480,644.31	30,855.69
งานบริหารทั่วไป เกี่ยวกับการศึกษา	ค่าใช้สอย	รายจ่ายเพื่อให้ได้มาซึ่งบริการ	รายจ่ายเพื่อให้บริการ	9966021132010001	20,000.00	0.00	10,000.00	0.00	4,464.00	5,536.00
งานบริหารทั่วไป เกี่ยวกับการศึกษา	ค่าใช้สอย	รายจ่ายเกี่ยวกับบริการรับรองและพิธีการ	รายจ่ายเกี่ยวกับบริการ	9966021132020001	15,000.00	0.00	1,000.00	0.00	6,875.00	7,125.00
งานบริหารทั่วไป เกี่ยวกับการศึกษา	ค่าใช้สอย	รายจ่ายเกี่ยวกับโครงการปฏิบัติการที่ไม่เข้าลักษณะรายจ่ายงบรายจ่ายอื่น ๆ	ค่าใช้จ่ายโครงการพัฒนาบุคลากรทางการศึกษา	9966021132030002	50,000.00	0.00	15,000.00	0.00	16,000.00	19,000.00
งานบริหารทั่วไป เกี่ยวกับการศึกษา	ค่าใช้สอย	รายจ่ายเกี่ยวกับโครงการปฏิบัติการที่ไม่เข้าลักษณะรายจ่ายงบรายจ่ายอื่น ๆ	ค่าใช้จ่ายโครงการพัฒนาเด็กเล็กนอญ	9966021132030003	10,000.00	0.00	0.00	0.00	10,000.00	0.00
งานบริหารทั่วไป เกี่ยวกับการศึกษา	ค่าใช้สอย	รายจ่ายเกี่ยวกับโครงการปฏิบัติการที่ไม่เข้าลักษณะรายจ่ายงบรายจ่ายอื่น ๆ	ค่าใช้จ่ายโครงการสนับสนุนบริหารสถานศึกษา	9966021132030004	441,480.00	24,492.00	0.00	0.00	359,634.00	106,338.00
งานบริหารทั่วไป เกี่ยวกับการศึกษา	ค่าใช้สอย	รายจ่ายเกี่ยวกับโครงการปฏิบัติการที่ไม่เข้าลักษณะรายจ่ายงบรายจ่ายอื่น ๆ	ค่าใช้จ่ายในการเดินทางไปราชการ	9966021132030001	80,000.00	6,000.00	40,000.00	0.00	42,711.60	3,288.40
งานบริหารทั่วไป เกี่ยวกับการศึกษา	ค่าใช้สอย	ค่าบำรุงรักษาและซ่อมแซม	ค่าบำรุงรักษาและซ่อมแซม	9966021132040001	35,000.00	20,000.00	0.00	0.00	42,680.00	12,320.00
			รวมค่าใช้สอย		1,179,480.00	87,992.00	76,000.00	44,000.00	963,008.91	184,463.09
งานบริหารทั่วไป เกี่ยวกับการศึกษา	ค่าวัสดุ	วัสดุสำนักงาน	วัสดุสำนักงาน	9966021133010001	15,000.00	10,000.00	0.00	0.00	24,471.00	529.00
งานบริหารทั่วไป เกี่ยวกับการศึกษา	ค่าวัสดุ	วัสดุไฟฟ้าและวิทยุ	วัสดุไฟฟ้าและวิทยุ	9966021133020001	10,000.00	0.00	0.00	0.00	2,990.00	7,010.00
งานบริหารทั่วไป เกี่ยวกับการศึกษา	ค่าวัสดุ	วัสดุงานบ้านงานครัว	วัสดุงานบ้านงานครัว	9966021133030001	10,000.00	0.00	0.00	0.00	0.00	10,000.00
งานบริหารทั่วไป เกี่ยวกับการศึกษา	ค่าวัสดุ	วัสดุก่อสร้าง	วัสดุก่อสร้าง	9966021133060001	35,000.00	0.00	0.00	0.00	22,620.00	12,380.00
งานบริหารทั่วไป เกี่ยวกับการศึกษา	ค่าวัสดุ	วัสดุการเกษตร	วัสดุการเกษตร	9966021133100001	10,000.00	0.00	5,000.00	0.00	1,950.00	3,050.00
งานบริหารทั่วไป เกี่ยวกับการศึกษา	ค่าวัสดุ	วัสดุโฆษณาและเผยแพร่	วัสดุโฆษณาและเผยแพร่	9966021133110001	10,000.00	0.00	5,000.00	0.00	500.00	4,500.00

งาน	รายจ่าย	ประเภทรายจ่าย	โครงการ	รหัสงบประมาณ (เชื่อมระบบ e-GP)	งบประมาณอนุมัติ (บาท)	โอนเพิ่ม (บาท)	โอนลด (บาท)	ผูกพัน (บาท)	เบิกจ่าย (บาท)	งบประมาณคงเหลือ (บาท)
งานบริหารทั่วไป เกี่ยวกับการศึกษา	ค่าวัสดุ	วัสดุคอมพิวเตอร์		9966021133140001	15,000.00	0.00	0.00	0.00	7,120.00	7,880.00
			รวมค่าวัสดุ		105,000.00	10,000.00	10,000.00	0.00	59,651.00	45,349.00
งานบริหารทั่วไป เกี่ยวกับการศึกษา	ค่าสาธารณูปโภค	ค่าไฟฟ้า		9966021134010001	35,000.00	2,000.00	0.00	0.00	36,635.41	364.59
งานบริหารทั่วไป เกี่ยวกับการศึกษา	ค่าสาธารณูปโภค	ค่าบริการโทรศัพท์		9966021134030001	12,000.00	0.00	0.00	0.00	9,402.09	2,597.91
งานบริหารทั่วไป เกี่ยวกับการศึกษา	ค่าสาธารณูปโภค	ค่าบริการสื่อสารและ โทรคมนาคม		9966021134050001	32,000.00	0.00	0.00	0.00	31,586.40	413.60
			รวมค่าสาธารณูปโภค		79,000.00	2,000.00	0.00	0.00	77,623.90	3,376.10
งานบริหารทั่วไป เกี่ยวกับการศึกษา	ค่าครุภัณฑ์	ครุภัณฑ์คอมพิวเตอร์ หรืออิเล็กทรอนิกส์		9966021141160001	0.00	24,000.00	0.00	0.00	24,000.00	0.00
			รวมค่าครุภัณฑ์		0.00	24,000.00	0.00	0.00	24,000.00	0.00
			รวมงานบริหารทั่วไปเกี่ยวกับการศึกษา		4,197,020.00	123,992.00	912,000.00	44,000.00	3,106,603.81	258,408.19
งานระดับก่อนวัย เรียนและประถม ศึกษา	เงินเดือน (ฝ่าย ประจำ)	เงินเดือนเข้าราชการ หรือพนักงานส่วนท้องถิ่น		9966021222010001	2,619,600.00	0.00	0.00	240.00	2,527,080.00	92,280.00
งานระดับก่อนวัย เรียนและประถม ศึกษา	เงินเดือน (ฝ่าย ประจำ)	เงินวิทยฐานะ		9966021222040001	436,800.00	0.00	0.00	63,834.00	344,400.00	28,566.00
งานระดับก่อนวัย เรียนและประถม ศึกษา	เงินเดือน (ฝ่าย ประจำ)	ค่าตอบแทนพนักงาน จ้าง		9966021222070001	225,600.00	778,000.00	0.00	0.00	998,953.00	4,647.00
งานระดับก่อนวัย เรียนและประถม ศึกษา	เงินเดือน (ฝ่าย ประจำ)	เงินเพิ่มต่าง ๆ ของ พนักงานจ้าง		9966021222080001	48,000.00	72,000.00	40,000.00	0.00	70,354.00	9,646.00
			รวมเงินเดือน (ฝ่ายประจำ)		3,330,000.00	850,000.00	40,000.00	64,074.00	3,940,787.00	135,139.00
งานระดับก่อนวัย เรียนและประถม ศึกษา	ค่าตอบแทน	เงินช่วยเหลือการศึกษา บุตร		9966021231050001	124,500.00	0.00	53,000.00	0.00	54,295.00	17,205.00
			รวมค่าตอบแทน		124,500.00	0.00	53,000.00	0.00	54,295.00	17,205.00
งานระดับก่อนวัย เรียนและประถม ศึกษา	ค่าใช้สอย	รายจ่ายเกี่ยวกับ การปฏิบัติราชการที่ไม่ เข้าลักษณะรายจ่ายงบ รายจ่ายอื่น ๆ		9966021232030033	0.00	50,000.00	0.00	0.00	45,567.00	4,433.00
งานระดับก่อนวัย เรียนและประถม ศึกษา	ค่าใช้สอย	รายจ่ายเกี่ยวกับ การปฏิบัติราชการที่ไม่ เข้าลักษณะรายจ่ายงบ รายจ่ายอื่น ๆ		9966021232030002	257,250.00	47,520.00	0.00	0.00	298,215.00	6,555.00

งาน	รายจ่าย	ประเภทรายจ่าย	โครงการ	รหัสงบประมาณ (ชื่อระบบ e-GP)	งบประมาณอนุมัติ (บาท)	โอนเต็ม (บาท)	โอนลด (บาท)	ผูกพัน (บาท)	เบิกจ่าย (บาท)	งบประมาณเหลือ (บาท)
งานระดับก่อนวัย เรียนและประถม ศึกษา	คำใช้สอย	รายจ่ายเกี่ยวเนื่องกับ การปฏิบัติราชการที่ไม่ เข้าลักษณะรายจ่ายงบ รายจ่ายอื่น ๆ	คำอาหารกลางวัน ศูนย์ พัฒนาเด็กเล็กบ้านคลอง หระหลัง	9966021232030004	231,525.00	56,550.00	0.00	0.00	286,380.00	1,695.00
งานระดับก่อนวัย เรียนและประถม ศึกษา	คำใช้สอย	รายจ่ายเกี่ยวเนื่องกับ การปฏิบัติราชการที่ไม่ เข้าลักษณะรายจ่ายงบ รายจ่ายอื่น ๆ	คำอาหารกลางวัน ศูนย์ พัฒนาเด็กเล็กบ้านหนองตรน	9966021232030003	169,785.00	79,200.00	12,000.00	0.00	207,720.00	29,265.00
งานระดับก่อนวัย เรียนและประถม ศึกษา	คำใช้สอย	รายจ่ายเกี่ยวเนื่องกับ การปฏิบัติราชการที่ไม่ เข้าลักษณะรายจ่ายงบ รายจ่ายอื่น ๆ	คำอาหารกลางวัน ศูนย์ พัฒนาเด็กเล็กบ้านท่าเหนือ	9966021232030005	144,060.00	66,825.00	0.00	0.00	198,540.00	12,345.00
งานระดับก่อนวัย เรียนและประถม ศึกษา	คำใช้สอย	รายจ่ายเกี่ยวเนื่องกับ การปฏิบัติราชการที่ไม่ เข้าลักษณะรายจ่ายงบ รายจ่ายอื่น ๆ	โครงการกิจกรรมวันภาษา ไทยศูนย์พัฒนาเด็กเล็ก คลองทรายขาว	9966021232030022	2,000.00	0.00	0.00	0.00	1,970.00	30.00
งานระดับก่อนวัย เรียนและประถม ศึกษา	คำใช้สอย	รายจ่ายเกี่ยวเนื่องกับ การปฏิบัติราชการที่ไม่ เข้าลักษณะรายจ่ายงบ รายจ่ายอื่น ๆ	โครงการกิจกรรมวันภาษา ไทยศูนย์พัฒนาเด็กเล็กบ้าน คลองหระหลัง	9966021232030025	2,000.00	0.00	0.00	0.00	1,890.00	110.00
งานระดับก่อนวัย เรียนและประถม ศึกษา	คำใช้สอย	รายจ่ายเกี่ยวเนื่องกับ การปฏิบัติราชการที่ไม่ เข้าลักษณะรายจ่ายงบ รายจ่ายอื่น ๆ	โครงการกิจกรรมวันภาษา ไทยศูนย์พัฒนาเด็กเล็กบ้าน หนองตรน	9966021232030023	2,000.00	0.00	0.00	0.00	1,375.00	625.00
งานระดับก่อนวัย เรียนและประถม ศึกษา	คำใช้สอย	รายจ่ายเกี่ยวเนื่องกับ การปฏิบัติราชการที่ไม่ เข้าลักษณะรายจ่ายงบ รายจ่ายอื่น ๆ	โครงการกิจกรรมวันภาษา ไทยศูนย์พัฒนาเด็กเล็กบ้าน ท่าเหนือ	9966021232030024	2,000.00	0.00	0.00	0.00	1,700.00	300.00
งานระดับก่อนวัย เรียนและประถม ศึกษา	คำใช้สอย	รายจ่ายเกี่ยวเนื่องกับ การปฏิบัติราชการที่ไม่ เข้าลักษณะรายจ่ายงบ รายจ่ายอื่น ๆ	โครงการแข่งขันกีฬา ปฐมวัย	9966021232030001	15,000.00	8,000.00	0.00	0.00	22,195.00	805.00
งานระดับก่อนวัย เรียนและประถม ศึกษา	คำใช้สอย	รายจ่ายเกี่ยวเนื่องกับ การปฏิบัติราชการที่ไม่ เข้าลักษณะรายจ่ายงบ รายจ่ายอื่น ๆ	โครงการจัดการส่งเสริม เสริมการเรียนรู้ของศูนย์ พัฒนาเด็กเล็ก	9966021232030006	8,000.00	0.00	0.00	0.00	7,999.00	1.00
งานระดับก่อนวัย เรียนและประถม ศึกษา	คำใช้สอย	รายจ่ายเกี่ยวเนื่องกับ การปฏิบัติราชการที่ไม่ เข้าลักษณะรายจ่ายงบ รายจ่ายอื่น ๆ	โครงการโรงเรียนพ่อแม่	9966021232030012	8,000.00	0.00	0.00	0.00	4,000.00	4,000.00
งานระดับก่อนวัย เรียนและประถม ศึกษา	คำใช้สอย	รายจ่ายเกี่ยวเนื่องกับ การปฏิบัติราชการที่ไม่ เข้าลักษณะรายจ่ายงบ รายจ่ายอื่น ๆ	โครงการวันขึ้นปีใหม่ศูนย์ พัฒนาเด็กเล็กคลองทราย ขาว	9966021232030018	2,000.00	0.00	0.00	0.00	1,970.00	30.00
งานระดับก่อนวัย เรียนและประถม ศึกษา	คำใช้สอย	รายจ่ายเกี่ยวเนื่องกับ การปฏิบัติราชการที่ไม่ เข้าลักษณะรายจ่ายงบ รายจ่ายอื่น ๆ	โครงการวันขึ้นปีใหม่ศูนย์ พัฒนาเด็กเล็กบ้านคลอง หระหลัง	9966021232030020	2,000.00	0.00	0.00	0.00	1,980.00	20.00

งาน	รายจ่าย	ประเภทรายจ่าย	โครงการ	รหัสงบประมาณ (เชิงระบบ e-GP)	งบประมาณอนุมัติ (บาท)	โอนเดิม (บาท)	โอนลด (บาท)	ผูกพัน (บาท)	เบิกจ่าย (บาท)	งบประมาณคงเหลือ (บาท)
งานระดับก่อนวัยเรียนและประถมศึกษา	ค่าใช้สอย	รายจ่ายเกี่ยวกับปฏิบัติการที่ไมเข้าลักษณะรายจ่ายงบรายจ่ายอื่น ๆ	โครงการวันขึ้นปีใหม่ศูนย์พัฒนาเด็กเล็กบ้านหนองตรน	9966021232030019	2,000.00	0.00	0.00	0.00	1,980.00	20.00
งานระดับก่อนวัยเรียนและประถมศึกษา	ค่าใช้สอย	รายจ่ายเกี่ยวกับปฏิบัติการที่ไมเข้าลักษณะรายจ่ายงบรายจ่ายอื่น ๆ	โครงการวันขึ้นปีใหม่ศูนย์พัฒนาเด็กเล็กบ้านท่าเหนือ	9966021232030021	2,000.00	0.00	0.00	0.00	1,884.00	116.00
งานระดับก่อนวัยเรียนและประถมศึกษา	ค่าใช้สอย	รายจ่ายเกี่ยวกับปฏิบัติการที่ไมเข้าลักษณะรายจ่ายงบรายจ่ายอื่น ๆ	โครงการวันเฉลิมพระชนมพรรษาพระบาทสมเด็จพระเจ้าอยู่หัวฯ ทพด.คลองทรายขาว	9966021232030015	2,000.00	0.00	0.00	0.00	2,000.00	0.00
งานระดับก่อนวัยเรียนและประถมศึกษา	ค่าใช้สอย	รายจ่ายเกี่ยวกับปฏิบัติการที่ไมเข้าลักษณะรายจ่ายงบรายจ่ายอื่น ๆ	โครงการวันเฉลิมพระชนมพรรษาพระบาทสมเด็จพระเจ้าอยู่หัวฯ ทพด.บ้านคลองหวะหลัง	9966021232030014	2,000.00	0.00	0.00	0.00	1,980.00	20.00
งานระดับก่อนวัยเรียนและประถมศึกษา	ค่าใช้สอย	รายจ่ายเกี่ยวกับปฏิบัติการที่ไมเข้าลักษณะรายจ่ายงบรายจ่ายอื่น ๆ	โครงการวันเฉลิมพระชนมพรรษาพระบาทสมเด็จพระเจ้าอยู่หัวฯ ทพด.บ้านหนองตรน	9966021232030016	2,000.00	0.00	0.00	0.00	1,800.00	200.00
งานระดับก่อนวัยเรียนและประถมศึกษา	ค่าใช้สอย	รายจ่ายเกี่ยวกับปฏิบัติการที่ไมเข้าลักษณะรายจ่ายงบรายจ่ายอื่น ๆ	โครงการวันเฉลิมพระชนมพรรษาพระบาทสมเด็จพระเจ้าอยู่หัวฯ ทพด.บ้านท่าเหนือ	9966021232030017	2,000.00	0.00	0.00	0.00	2,000.00	0.00
งานระดับก่อนวัยเรียนและประถมศึกษา	ค่าใช้สอย	รายจ่ายเกี่ยวกับปฏิบัติการที่ไมเข้าลักษณะรายจ่ายงบรายจ่ายอื่น ๆ	โครงการวันมาฆบูชาศูนย์พัฒนาเด็กเล็ก	9966021232030009	3,000.00	0.00	3,000.00	0.00	0.00	0.00
งานระดับก่อนวัยเรียนและประถมศึกษา	ค่าใช้สอย	รายจ่ายเกี่ยวกับปฏิบัติการที่ไมเข้าลักษณะรายจ่ายงบรายจ่ายอื่น ๆ	โครงการวันแม่แห่งชาติศูนย์พัฒนาเด็กเล็กคลองทรายขาว	9966021232030029	2,000.00	0.00	0.00	0.00	1,995.00	5.00
งานระดับก่อนวัยเรียนและประถมศึกษา	ค่าใช้สอย	รายจ่ายเกี่ยวกับปฏิบัติการที่ไมเข้าลักษณะรายจ่ายงบรายจ่ายอื่น ๆ	โครงการวันแม่แห่งชาติศูนย์พัฒนาเด็กเล็กหนองตรน	9966021232030031	2,000.00	0.00	0.00	0.00	2,000.00	0.00
งานระดับก่อนวัยเรียนและประถมศึกษา	ค่าใช้สอย	รายจ่ายเกี่ยวกับปฏิบัติการที่ไมเข้าลักษณะรายจ่ายงบรายจ่ายอื่น ๆ	โครงการวันแม่แห่งชาติศูนย์พัฒนาเด็กเล็กบ้านท่าเหนือ	9966021232030030	2,000.00	0.00	0.00	0.00	1,965.00	35.00
งานระดับก่อนวัยเรียนและประถมศึกษา	ค่าใช้สอย	รายจ่ายเกี่ยวกับปฏิบัติการที่ไมเข้าลักษณะรายจ่ายงบรายจ่ายอื่น ๆ	โครงการวันแม่แห่งชาติศูนย์พัฒนาเด็กเล็กบ้านท่าเหนือ	9966021232030032	2,000.00	0.00	0.00	0.00	1,740.00	260.00
งานระดับก่อนวัยเรียนและประถมศึกษา	ค่าใช้สอย	รายจ่ายเกี่ยวกับปฏิบัติการที่ไมเข้าลักษณะรายจ่ายงบรายจ่ายอื่น ๆ	โครงการวันลอยกระทงศูนย์พัฒนาเด็กเล็ก	9966021232030010	3,000.00	0.00	3,000.00	0.00	0.00	0.00

งาน	รายจ่าย	ประเภทรายจ่าย	โครงการ	รหัสงบประมาณ (เชื่อมระบบ e-GP)	งบประมาณอนุมัติ (บาท)	โอนเพิ่ม (บาท)	โอนลด (บาท)	ผูกพัน (บาท)	เบิกจ่าย (บาท)	งบประมาณเหลือ (บาท)
งานระดับก่อนวัยเรียนและประถมศึกษา	ค่าใช้สอย	รายจ่ายเกี่ยวกับปฏิบัติการวิทยุกระจายการที่ไม่เข้าลักษณะรายจ่ายงบรายจ่ายอื่น ๆ	โครงการวันวิสาขบูชาศูนย์พัฒนาเด็กเล็ก	9966021232030008	3,000.00	0.00	3,000.00	0.00	0.00	0.00
งานระดับก่อนวัยเรียนและประถมศึกษา	ค่าใช้สอย	รายจ่ายเกี่ยวกับปฏิบัติการวิทยุกระจายการที่ไม่เข้าลักษณะรายจ่ายงบรายจ่ายอื่น ๆ	โครงการวันเสด็จสมเด็จพระเทพรัตนราชสุดาฯ สยามบรมราชกุมารี	9966021232030011	2,000.00	0.00	0.00	0.00	0.00	2,000.00
งานระดับก่อนวัยเรียนและประถมศึกษา	ค่าใช้สอย	รายจ่ายเกี่ยวกับปฏิบัติการวิทยุกระจายการที่ไม่เข้าลักษณะรายจ่ายงบรายจ่ายอื่น ๆ	โครงการวันอาสาฬหบูชาศูนย์พัฒนาเด็กเล็กบ้านคลองหวะหลัง	9966021232030027	3,000.00	0.00	0.00	0.00	2,581.00	419.00
งานระดับก่อนวัยเรียนและประถมศึกษา	ค่าใช้สอย	รายจ่ายเกี่ยวกับปฏิบัติการวิทยุกระจายการที่ไม่เข้าลักษณะรายจ่ายงบรายจ่ายอื่น ๆ	โครงการวันอาสาฬหบูชาศูนย์พัฒนาเด็กเล็กบ้านหนองตรน	9966021232030026	3,000.00	0.00	0.00	0.00	2,771.00	229.00
งานระดับก่อนวัยเรียนและประถมศึกษา	ค่าใช้สอย	รายจ่ายเกี่ยวกับปฏิบัติการวิทยุกระจายการที่ไม่เข้าลักษณะรายจ่ายงบรายจ่ายอื่น ๆ	โครงการวันอาสาฬหบูชาศูนย์พัฒนาเด็กเล็กบ้านท่าหนาม	9966021232030028	3,000.00	0.00	0.00	0.00	2,145.00	855.00
งานระดับก่อนวัยเรียนและประถมศึกษา	ค่าใช้สอย	รายจ่ายเกี่ยวกับปฏิบัติการวิทยุกระจายการที่ไม่เข้าลักษณะรายจ่ายงบรายจ่ายอื่น ๆ	โครงการศึกษาแหล่งเรียนรู้นอกสถานที่	9966021232030013	10,000.00	0.00	8,000.00	0.00	0.00	2,000.00
งานระดับก่อนวัยเรียนและประถมศึกษา	ค่าใช้สอย	รายจ่ายเกี่ยวกับปฏิบัติการวิทยุกระจายการที่ไม่เข้าลักษณะรายจ่ายงบรายจ่ายอื่น ๆ	โครงการส่งเสริมภูมิปัญญาท้องถิ่นศูนย์พัฒนาเด็กเล็ก	9966021232030007	10,000.00	0.00	0.00	0.00	0.00	10,000.00
			รวมค่าใช้สอย		905,620.00	308,095.00	29,000.00	0.00	1,108,342.00	76,373.00
งานระดับก่อนวัยเรียนและประถมศึกษา	ค่าวัสดุ	วัสดุสำนักงาน		9966021233010001	10,000.00	0.00	5,000.00	0.00	4,636.00	364.00
งานระดับก่อนวัยเรียนและประถมศึกษา	ค่าวัสดุ	วัสดุงานบ้านงานครัว		9966021233030001	1,525,295.00	0.00	0.00	626,975.37	730,276.65	168,042.98
งานระดับก่อนวัยเรียนและประถมศึกษา	ค่าวัสดุ	วัสดุคอมพิวเตอร์		9966021233140001	10,000.00	0.00	8,000.00	0.00	0.00	2,000.00
			รวมค่าวัสดุ		1,545,295.00	0.00	13,000.00	626,975.37	734,912.65	170,406.98
งานระดับก่อนวัยเรียนและประถมศึกษา	ค่าครุภัณฑ์	ครุภัณฑ์สำนักงาน	ค่าจัดซื้อโต๊ะอเนกประสงค์	9966021241010003	16,000.00	0.00	0.00	0.00	16,000.00	0.00
งานระดับก่อนวัยเรียนและประถมศึกษา	ค่าครุภัณฑ์	ครุภัณฑ์สำนักงาน	ค่าจัดซื้อถังน้ำแบบพลาสติก	9966021241010001	18,000.00	0.00	0.00	0.00	18,000.00	0.00

งาน	รายจ่าย	ประเภทรายจ่าย	โครงการ	รหัสงบประมาณ (เชื่อมระบบ e-GP)	งบประมาณอนุมัติ (บาท)	โอนเต็ม (บาท)	โอนลด (บาท)	ผูกพัน (บาท)	เบิกจ่าย (บาท)	งบประมาณคงเหลือ (บาท)
งานระดับก่อนวัย เรียนและประถมศึกษา	ค่าครูพิเศษ	ครูพิเศษสำนักงาน จำนวน 1 ตัว	โต๊ะทำงาน ระดับ 1-2 จำนวน 1 ตัว	9966021241010002	4,000.00	0.00	0.00	0.00	3,600.00	400.00
งานระดับก่อนวัย เรียนและประถมศึกษา	ค่าครูพิเศษ	ครูพิเศษคอมพิวเตอร์ หรืออิเล็กทรอนิกส์	จอคอมพิวเตอร์	9966021241160001	8,000.00	0.00	0.00	0.00	6,600.00	1,400.00
			รวมค่าครูพิเศษ		46,000.00	0.00	0.00	0.00	44,200.00	1,800.00
งานระดับก่อนวัย เรียนและประถมศึกษา	เงินอุดหนุน	เงินอุดหนุนส่วนราชการ	อุดหนุนค่าอาหารกลางวัน โรงเรียนบ้านหน้าวัง	9966021261020003	546,000.00	18,000.00	0.00	0.00	549,600.00	14,400.00
งานระดับก่อนวัย เรียนและประถมศึกษา	เงินอุดหนุน	เงินอุดหนุนส่วนราชการ	อุดหนุนค่าอาหารกลางวัน โรงเรียนอนุบาลกลางหา	9966021261020001	966,000.00	30,816.00	24,492.00	0.00	888,916.00	83,408.00
งานระดับก่อนวัย เรียนและประถมศึกษา	เงินอุดหนุน	เงินอุดหนุนส่วนราชการ	อุดหนุนค่าอาหารกลางวัน โรงเรียนบ้านหนองเตน	9966021261020002	1,176,000.00	39,168.00	75,000.00	0.00	1,139,768.00	400.00
			รวมเงินอุดหนุน		2,688,000.00	87,984.00	99,492.00	0.00	2,578,284.00	98,208.00
งานศึกษาไม่ กำหนดระดับ	ค่าใช้สอย	รายจ่ายเกี่ยวกับ การปฏิบัติราชการที่ไม่ เข้าลักษณะรายจ่ายงบ รายจ่ายอื่น ๆ	โครงการลานกิจกรรมเพื่อ การเรียนรู้	9966021432030003	10,000.00	0.00	0.00	0.00	10,000.00	0.00
งานศึกษาไม่ กำหนดระดับ	ค่าใช้สอย	รายจ่ายเกี่ยวกับ การปฏิบัติราชการที่ไม่ เข้าลักษณะรายจ่ายงบ รายจ่ายอื่น ๆ	โครงการวันเด็กแห่งชาติ	9966021432030001	30,000.00	80,000.00	0.00	0.00	110,000.00	0.00
งานศึกษาไม่ กำหนดระดับ	ค่าใช้สอย	รายจ่ายเกี่ยวกับ การปฏิบัติราชการที่ไม่ เข้าลักษณะรายจ่ายงบ รายจ่ายอื่น ๆ	โครงการส่งเสริมแหล่งเรียนรู้ เพื่อเด็กเยาวชน และ ประชาชน	9966021432030002	10,000.00	0.00	0.00	0.00	0.00	10,000.00
งานศึกษาไม่ กำหนดระดับ	ค่าใช้สอย	รายจ่ายเกี่ยวกับ การปฏิบัติราชการที่ไม่ เข้าลักษณะรายจ่ายงบ รายจ่ายอื่น ๆ	โครงการอบรมภาษาอังกฤษ สำหรับเด็กและเยาวชน	9966021432030004	15,000.00	15,000.00	28,000.00	0.00	0.00	2,000.00
			รวมค่าใช้สอย		65,000.00	95,000.00	28,000.00	0.00	120,000.00	12,000.00
			รวมงานศึกษาไม่กำหนดระดับ		65,000.00	95,000.00	28,000.00	0.00	120,000.00	12,000.00
งานบริหารทั่วไป เกี่ยวกับสาธารณสุข	เงินเดือน (ฝ่าย ประจำ)	เงินเดือนข้าราชการ หรือพนักงานส่วนท้องถิ่น		9966022122010001	0.00	121,000.00	0.00	0.00	120,480.00	520.00
งานบริหารทั่วไป เกี่ยวกับสาธารณสุข	เงินเดือน (ฝ่าย ประจำ)	ค่าตอบแทนพนักงาน จ้าง		9966022122070001	628,560.00	0.00	121,000.00	0.00	432,446.32	75,113.68

งาน	รายจ่าย	ประเภทรายจ่าย	โครงการ	รหัสงบประมาณ (เชื่อมระบบ e-GP)	งบประมาณอนุมัติ (บาท)	โอนเต็ม (บาท)	โอนลด (บาท)	ผูกพัน (บาท)	เบิกจ่าย (บาท)	งบประมาณคงเหลือ (บาท)
งานบริหารทั่วไป เกี่ยวกับสาธารณสุข	เงินเดือน (ฝ่าย ประจำ)	เงินเพิ่มต่าง ๆ ของ พนักงานจ้าง		9966022122080001	33,480.00	0.00	0.00	0.00	26,043.86	7,436.14
			รวมเงินเดือน (ฝ่ายประจำ)		662,040.00	121,000.00	121,000.00	0.00	578,970.18	83,069.82
งานบริหารทั่วไป เกี่ยวกับสาธารณสุข	ค่าใช้สอย	รายจ่ายเกี่ยวเนื่องกับ การปฏิบัติงานราชการที่ไม่ เข้าลักษณะรายจ่ายงบ รายจ่ายอื่น ๆ	ค่าใช้จ่ายในการเดินทางไป ราชการ	9966022132030009	10,000.00	0.00	0.00	0.00	480.00	9,520.00
งานบริหารทั่วไป เกี่ยวกับสาธารณสุข	ค่าใช้สอย	รายจ่ายเกี่ยวเนื่องกับ การปฏิบัติงานราชการที่ไม่ เข้าลักษณะรายจ่ายงบ รายจ่ายอื่น ๆ	โครงการดูแลผู้ป่วยโรค เรื้อรังและผู้พิการ	9966022132030001	10,000.00	0.00	0.00	0.00	0.00	10,000.00
งานบริหารทั่วไป เกี่ยวกับสาธารณสุข	ค่าใช้สอย	รายจ่ายเกี่ยวเนื่องกับ การปฏิบัติงานราชการที่ไม่ เข้าลักษณะรายจ่ายงบ รายจ่ายอื่น ๆ	โครงการป้องกันโรคมือเท้า ปากในเด็กวัยเรียน	9966022132030008	5,000.00	0.00	5,000.00	0.00	0.00	0.00
งานบริหารทั่วไป เกี่ยวกับสาธารณสุข	ค่าใช้สอย	รายจ่ายเกี่ยวเนื่องกับ การปฏิบัติงานราชการที่ไม่ เข้าลักษณะรายจ่ายงบ รายจ่ายอื่น ๆ	โครงการป้องกันและแก้ไข โรคระบาดหรือภัยพิบัติฉุกเฉิน ในพื้นที่	9966022132030004	10,000.00	0.00	0.00	0.00	0.00	10,000.00
งานบริหารทั่วไป เกี่ยวกับสาธารณสุข	ค่าใช้สอย	รายจ่ายเกี่ยวเนื่องกับ การปฏิบัติงานราชการที่ไม่ เข้าลักษณะรายจ่ายงบ รายจ่ายอื่น ๆ	โครงการพัฒนาระบบ สุขภาพกับอาสา โรงเรียน/ชุมชน	9966022132030003	5,000.00	0.00	5,000.00	0.00	0.00	0.00
งานบริหารทั่วไป เกี่ยวกับสาธารณสุข	ค่าใช้สอย	รายจ่ายเกี่ยวเนื่องกับ การปฏิบัติงานราชการที่ไม่ เข้าลักษณะรายจ่ายงบ รายจ่ายอื่น ๆ	โครงการพัฒนากฎหมาย อสม.	9966022132030002	20,000.00	0.00	0.00	0.00	0.00	20,000.00
งานบริหารทั่วไป เกี่ยวกับสาธารณสุข	ค่าใช้สอย	รายจ่ายเกี่ยวเนื่องกับ การปฏิบัติงานราชการที่ไม่ เข้าลักษณะรายจ่ายงบ รายจ่ายอื่น ๆ	โครงการรณรงค์และป้องกันโรค ที่ใช้เลือดออก	9966022132030005	5,000.00	0.00	0.00	0.00	0.00	5,000.00
งานบริหารทั่วไป เกี่ยวกับสาธารณสุข	ค่าใช้สอย	รายจ่ายเกี่ยวเนื่องกับ การปฏิบัติงานราชการที่ไม่ เข้าลักษณะรายจ่ายงบ รายจ่ายอื่น ๆ	โครงการลด ละ เลิก บุหรี่ และสารเสพติด	9966022132030010	3,000.00	0.00	0.00	0.00	0.00	3,000.00
งานบริหารทั่วไป เกี่ยวกับสาธารณสุข	ค่าใช้สอย	รายจ่ายเกี่ยวเนื่องกับ การปฏิบัติงานราชการที่ไม่ เข้าลักษณะรายจ่ายงบ รายจ่ายอื่น ๆ	โครงการสนับสนุนลดโรค ติดต่อภัย จากโรคพิษสุนัข บ้า	9966022132030006	30,000.00	1,500.00	0.00	0.00	31,500.00	0.00
งานบริหารทั่วไป เกี่ยวกับสาธารณสุข	ค่าใช้สอย	รายจ่ายเกี่ยวเนื่องกับ การปฏิบัติงานราชการที่ไม่ เข้าลักษณะรายจ่ายงบ รายจ่ายอื่น ๆ	โครงการอบรมป้องกันโรค เอดส์และการตั้งครรภก่อน วัยอันควร	9966022132030007	10,000.00	0.00	0.00	0.00	9,600.00	400.00
			รวมค่าใช้สอย		108,000.00	1,500.00	10,000.00	0.00	41,580.00	57,920.00

งาน	รายจ่าย	ประเภทรายจ่าย	โครงการ	รหัสงบประมาณ (ชื่อระบบ e-GP)	งบประมาณอนุมัติ (บาท)	โอนเต็ม (บาท)	โอนลด (บาท)	ผูกพัน (บาท)	เบิกจ่าย (บาท)	งบประมาณคงเหลือ (บาท)
งานบริหารทั่วไปเกี่ยวกับสาธารณสุข	ค่าวัสดุ	วัสดุสำนักงาน		9966022133010001	10,000.00	0.00	1,500.00	0.00	5,564.00	2,936.00
งานบริหารทั่วไปเกี่ยวกับสาธารณสุข	ค่าวัสดุ	วัสดุวิทยาศาสตร์หรือการแพทย์		9966022133090001	10,000.00	0.00	0.00	0.00	3,660.00	6,340.00
งานบริหารทั่วไปเกี่ยวกับสาธารณสุข	ค่าครุภัณฑ์	ครุภัณฑ์งานบ้านงานครัว	รวมค่าวัสดุ	9966022141090001	20,000.00	0.00	1,500.00	0.00	9,224.00	9,276.00
งานบริหารทั่วไปเกี่ยวกับสาธารณสุข	เงินอุดหนุน	เงินอุดหนุนองค์กรประชาชน	รวมค่าครุภัณฑ์	9966022161040001	6,400.00	0.00	0.00	0.00	5,990.00	410.00
งานบริการสาธารณสุขและงานสาธารณสุขอื่น	ค่าใช้สอย	รายจ่ายเกี่ยวกับโครงการจัดการขยะมูลฝอยและของเสียอันตราย	รวมเงินอุดหนุน	996602232030001	0.00	10,000.00	0.00	0.00	6,100.00	3,900.00
งานบริการทั่วไปเกี่ยวกับสังคมสงเคราะห์	เงินเดือน (ฝ่ายประจำ)	ค่าตอบแทนพนักงานจ้าง	รวมค่าใช้สอย	9966023122070001	108,000.00	0.00	0.00	0.00	108,000.00	0.00
งานบริการทั่วไปเกี่ยวกับสังคมสงเคราะห์	เงินเดือน (ฝ่ายประจำ)	เงินพิเศษต่าง ๆ ของพนักงานจ้าง	รวมงบบริหารสาธารณสุขและงานสาธารณสุขอื่น	9966023122080001	12,000.00	0.00	0.00	0.00	12,000.00	0.00
งานบริการทั่วไปเกี่ยวกับสังคมสงเคราะห์	ค่าใช้สอย	รายจ่ายเกี่ยวกับโครงการปฏิบัติราชการไม่เข้าลักษณะรายจ่ายงบรายจ่ายอื่น ๆ	รวมเงินเดือน (ฝ่ายประจำ)	9966023132030001	15,000.00	0.00	0.00	0.00	0.00	15,000.00
งานสวัสดิการสังคมและสังคมสงเคราะห์	ค่าใช้สอย	รายจ่ายเกี่ยวกับโครงการปฏิบัติราชการไม่เข้าลักษณะรายจ่ายงบรายจ่ายอื่น ๆ	รวมค่าใช้สอย	9966023232030001	8,000.00	0.00	0.00	0.00	0.00	8,000.00
งานสวัสดิการสังคมและสังคมสงเคราะห์	ค่าครุภัณฑ์	ครุภัณฑ์ไฟฟ้าและวิทยุ	รวมค่าใช้สอย	9966023241060001	10,000.00	5,000.00	0.00	0.00	15,000.00	0.00

งาน	รายจ่าย	ประเภทรายจ่าย	โครงการ	รหัสงบประมาณ e-GP	งบประมาณอนุมัติ (บาท)	โอนเพิ่ม (บาท)	โอนลด (บาท)	ผูกพัน (บาท)	เบิกจ่าย (บาท)	งบประมาณคงเหลือ (บาท)
งานสวัสดิการสังคมและสังคมสงเคราะห์	ค่าอุปกรณ์	อุปกรณ์โฆษณาและเผยแพร่	เครื่องมัลติมีเดียไปจอเตอร์ ระดับ XGA	9966023241070002	29,900.00	0.00	0.00	0.00	29,900.00	0.00
งานสวัสดิการสังคมและสังคมสงเคราะห์	ค่าอุปกรณ์	อุปกรณ์โฆษณาและเผยแพร่	คอมพิวเตอร์	9966023241070001	14,900.00	0.00	0.00	0.00	14,900.00	0.00
			ไฟฟ้า		54,800.00	5,000.00	0.00	0.00	59,800.00	0.00
			รวมค่าอุปกรณ์		62,800.00	5,000.00	0.00	0.00	59,800.00	8,000.00
งานบริหารทั่วไปเกี่ยวกับคณะและชุมชน	เงินเดือน (ฝ่ายประจำ)	เงินเดือนข้าราชการหรือพนักงานส่วนท้องถิ่น		9966024122010001	327,120.00	3,000.00	0.00	0.00	329,940.00	180.00
งานบริหารทั่วไปเกี่ยวกับคณะและชุมชน	เงินเดือน (ฝ่ายประจำ)	ค่าตอบแทนพนักงานจ้าง		9966024122070001	99,000.00	0.00	0.00	0.00	80,419.00	18,581.00
งานบริหารทั่วไปเกี่ยวกับคณะและชุมชน	เงินเดือน (ฝ่ายประจำ)	เงินเพิ่มต่าง ๆ ของพนักงานจ้าง		9966024122080001	11,000.00	0.00	0.00	0.00	8,935.00	2,065.00
			รวมเงินเดือน (ฝ่ายประจำ)		437,120.00	3,000.00	0.00	0.00	419,294.00	20,826.00
งานบริหารทั่วไปเกี่ยวกับคณะและชุมชน	ค่าตอบแทน	ค่าตอบแทนการปฏิบัติงานนอกเวลาราชการ		9966024131030001	5,000.00	0.00	3,000.00	0.00	0.00	2,000.00
			รวมค่าตอบแทน		5,000.00	0.00	3,000.00	0.00	0.00	2,000.00
งานบริหารทั่วไปเกี่ยวกับคณะและชุมชน	ค่าใช้สอย	รายจ่ายเพื่อใช้ได้มากที่สุด บริการ	ค่าจ้างเหมาตรวจสอบคุณภาพน้ำ ทั่วประเทศ	9966024132010003	8,000.00	0.00	0.00	0.00	0.00	8,000.00
งานบริหารทั่วไปเกี่ยวกับคณะและชุมชน	ค่าใช้สอย	รายจ่ายเพื่อใช้ได้มากที่สุด บริการ	ค่าใช้จ่ายในการจ้างเหมาบริการ	9966024132010002	188,000.00	4,600.00	0.00	15,500.00	174,633.44	2,466.56
งานบริหารทั่วไปเกี่ยวกับคณะและชุมชน	ค่าใช้สอย	รายจ่ายเพื่อใช้ได้มากที่สุด บริการ	รายจ่ายเพื่อใช้ได้มากที่สุด บริการ	9966024132010001	8,000.00	0.00	4,600.00	0.00	0.00	3,400.00
งานบริหารทั่วไปเกี่ยวกับคณะและชุมชน	ค่าใช้สอย	รายจ่ายเกี่ยวกับค่าบริการที่ไม่เข้าลักษณะรายจ่ายบ	ค่าใช้จ่ายในการเดินทางไปราชการ	9966024132030001	10,000.00	0.00	0.00	0.00	7,362.00	2,638.00
งานบริหารทั่วไปเกี่ยวกับคณะและชุมชน	ค่าใช้สอย	ค่าบริการรักษาและซ่อมแซม	ค่าบริการรักษาและซ่อมแซม	9966024132040001	20,000.00	15,000.00	0.00	0.00	29,020.00	5,980.00
			รวมค่าใช้สอย		234,000.00	19,600.00	4,600.00	15,500.00	211,015.44	22,484.56
งานบริหารทั่วไปเกี่ยวกับคณะและชุมชน	ค่าวัสดุ	วัสดุสำนักงาน		9966024133010001	20,000.00	0.00	0.00	0.00	12,583.00	7,417.00

งาน	รายจ่าย	ประเภทรายจ่าย	โครงการ	รหัสงบประมาณ (เชื่อมระบบ e-GP)	งบประมาณอนุมัติ (บาท)	โอนเพิ่ม (บาท)	โอนลด (บาท)	ผูกพัน (บาท)	เบิกจ่าย (บาท)	งบประมาณคงเหลือ (บาท)
งานบริหารทั่วไปเกี่ยวกับคณะและชุมชน	ค่าวัสดุ	วัสดุเชื้อเพลิงและหล่อลื่น		9966024133080001	24,000.00	46,800.00	16,800.00	0.00	23,194.90	30,805.10
งานบริหารทั่วไปเกี่ยวกับคณะและชุมชน	ค่าวัสดุ	วัสดุคอมพิวเตอร์		9966024133140001	20,000.00	0.00	0.00	0.00	10,920.00	9,080.00
งานบริหารทั่วไปเกี่ยวกับคณะและชุมชน	ค่าวัสดุ	รวมค่าวัสดุ			64,000.00	46,800.00	16,800.00	0.00	46,697.90	47,302.10
งานบริหารทั่วไปเกี่ยวกับคณะและชุมชน	ค่าครุภัณฑ์	ครุภัณฑ์คอมพิวเตอร์หรืออิเล็กทรอนิกส์	จอแสดงภาพ	9966024141160001	2,800.00	0.00	0.00	0.00	0.00	2,800.00
งานบริหารทั่วไปเกี่ยวกับคณะและชุมชน	ค่าครุภัณฑ์	รวมค่าครุภัณฑ์			2,800.00	0.00	0.00	0.00	0.00	2,800.00
งานไฟฟ้าและประปา	ค่าวัสดุ	วัสดุไฟฟ้าและวิทยุ	รวมงานบริหารทั่วไปเกี่ยวกับคณะและชุมชน	9966024233020001	180,000.00	0.00	0.00	0.00	114,320.00	65,680.00
งานไฟฟ้าและประปา	ค่าที่ดินและสิ่งก่อสร้าง	ค่าก่อสร้างสิ่งสาธารณูปการ	รวมค่าวัสดุ		180,000.00	0.00	0.00	0.00	114,320.00	65,680.00
งานบริหารทั่วไปเกี่ยวกับสร้างความเข้มแข็งของชุมชน	เงินเดือน (ฝ่ายประจำ)	เงินเดือนข้าราชการหรือพนักงานส่วนท้องถิ่น	โครงการติดตั้งเสาไฟฟ้าพร้อมโคมไฟแสงสว่าง หมู่ที่ 8 บ้านหน้าวัง	9966024242110001	490,300.00	0.00	0.00	489,500.00	0.00	800.00
งานบริหารทั่วไปเกี่ยวกับสร้างความเข้มแข็งของชุมชน	เงินเดือน (ฝ่ายประจำ)	ค่าตอบแทนพนักงานจ้าง	รวมค่าที่ดินและสิ่งก่อสร้าง		490,300.00	0.00	0.00	489,500.00	0.00	800.00
งานบริหารทั่วไปเกี่ยวกับสร้างความเข้มแข็งของชุมชน	เงินเดือน (ฝ่ายประจำ)	เงินพิเศษต่าง ๆ ของพนักงานจ้าง	รวมงานไฟฟ้าและประปา		670,300.00	0.00	0.00	489,500.00	114,320.00	66,480.00
งานบริหารทั่วไปเกี่ยวกับสร้างความเข้มแข็งของชุมชน	เงินเดือน (ฝ่ายประจำ)	เงินเดือนข้าราชการหรือพนักงานส่วนท้องถิ่น		9966025122010001	422,700.00	0.00	0.00	0.00	419,400.00	3,300.00
งานบริหารทั่วไปเกี่ยวกับสร้างความเข้มแข็งของชุมชน	เงินเดือน (ฝ่ายประจำ)	ค่าตอบแทนพนักงานจ้าง		9966025122070001	413,760.00	0.00	1,000.00	0.00	411,840.00	920.00
งานบริหารทั่วไปเกี่ยวกับสร้างความเข้มแข็งของชุมชน	เงินเดือน (ฝ่ายประจำ)	เงินพิเศษต่าง ๆ ของพนักงานจ้าง	รวมเงินเดือน (ฝ่ายประจำ)		846,300.00	1,000.00	1,000.00	0.00	841,740.00	4,560.00
งานบริหารทั่วไปเกี่ยวกับสร้างความเข้มแข็งของชุมชน	ค่าใช้สอย	รายจ่ายเกี่ยวกับค่าปฏิบัติการที่ไม่เข้าลักษณะรายจ่ายงบรายจ่ายอื่น ๆ	ค่าใช้สอยในการเดินทางไปราชการ	9966025132030001	25,000.00	0.00	0.00	0.00	13,553.87	11,446.13
งานบริหารทั่วไปเกี่ยวกับสร้างความเข้มแข็งของชุมชน	ค่าใช้สอย	ค่าบำรุงรักษาและซ่อมแซม		9966025132040001	10,000.00	0.00	0.00	0.00	0.00	10,000.00
งานบริหารทั่วไปเกี่ยวกับสร้างความเข้มแข็งของชุมชน	ค่าวัสดุ	วัสดุสำนักงาน	รวมค่าใช้สอย		35,000.00	0.00	0.00	0.00	13,553.87	21,446.13
งานบริหารทั่วไปเกี่ยวกับสร้างความเข้มแข็งของชุมชน	ค่าวัสดุ	วัสดุสำนักงาน		9966025133010001	15,000.00	0.00	0.00	0.00	14,975.00	25.00

งาน	รายจ่าย	ประเภทรายจ่าย	โครงการ	รหัสงบประมาณ (เชื่อมระบบ e-GP)	งบประมาณอนุมัติ (บาท)	โอนเพิ่ม (บาท)	โอนลด (บาท)	ผูกพัน (บาท)	เบิกจ่าย (บาท)	งบประมาณคงเหลือ (บาท)
งานบริหารทั่วไป เกี่ยวกับสร้างความรู้ เชิงรุกของชุมชน	ค่าวัสดุ	วัสดุคอมพิวเตอร์		9966025133140001	20,000.00	0.00	0.00	0.00	15,635.00	4,365.00
			รวมค่าวัสดุ		35,000.00	0.00	0.00	0.00	30,610.00	4,390.00
งานบริหารทั่วไป เกี่ยวกับสร้างความรู้ เชิงรุกของชุมชน	ค่าครุภัณฑ์	ครุภัณฑ์คอมพิวเตอร์ หรืออิเล็กทรอนิกส์	เครื่องคอมพิวเตอร์โน้ตบุ๊ก	9966025141160001	22,000.00	0.00	0.00	0.00	22,000.00	0.00
งานบริหารทั่วไป เกี่ยวกับสร้างความรู้ เชิงรุกของชุมชน	ค่าครุภัณฑ์	ครุภัณฑ์คอมพิวเตอร์ หรืออิเล็กทรอนิกส์	เครื่องสแกนไฟฟ้า	9966025141160002	0.00	2,500.00	0.00	0.00	2,500.00	0.00
			รวมค่าครุภัณฑ์		22,000.00	2,500.00	0.00	0.00	24,500.00	0.00
			รวมงานบริหารทั่วไปเกี่ยวกับสร้างความรู้เชิงรุกของชุมชน		938,300.00	3,500.00	1,000.00	0.00	910,403.87	30,396.13
งานส่งเสริมและ สนับสนุนความเข้ม แข็งชุมชน	ค่าใช้จ่าย	รายจ่ายเกี่ยวกับ การปฏิบัติราชการที่ไม่ เข้าลักษณะรายจ่ายงบ รายจ่ายอื่น ๆ	โครงการต้นกล้าคิดปรัชญา สิ่งแวดล้อม	9966025232030010	2,000.00	0.00	0.00	0.00	0.00	2,000.00
งานส่งเสริมและ สนับสนุนความเข้ม แข็งชุมชน	ค่าใช้จ่าย	รายจ่ายเกี่ยวกับ การปฏิบัติราชการที่ไม่ เข้าลักษณะรายจ่ายงบ รายจ่ายอื่น ๆ	โครงการเตรียมความพร้อม ผู้ที่จะเข้าสู่ผู้สูงอายุ	9966025232030002	5,000.00	0.00	0.00	0.00	4,950.00	50.00
งานส่งเสริมและ สนับสนุนความเข้ม แข็งชุมชน	ค่าใช้จ่าย	รายจ่ายเกี่ยวกับ การปฏิบัติราชการที่ไม่ เข้าลักษณะรายจ่ายงบ รายจ่ายอื่น ๆ	โครงการรับสภาพแวดล้อม และสิ่งอำนวยความสะดวก ของหมู่บ้าน	9966025232030011	5,000.00	0.00	5,000.00	0.00	0.00	0.00
งานส่งเสริมและ สนับสนุนความเข้ม แข็งชุมชน	ค่าใช้จ่าย	รายจ่ายเกี่ยวกับ การปฏิบัติราชการที่ไม่ เข้าลักษณะรายจ่ายงบ รายจ่ายอื่น ๆ	โครงการพัฒนาศักยภาพ คนและสิ่งอำนวยความสะดวก ของหมู่บ้าน	9966025232030007	5,000.00	0.00	2,500.00	0.00	0.00	2,500.00
งานส่งเสริมและ สนับสนุนความเข้ม แข็งชุมชน	ค่าใช้จ่าย	รายจ่ายเกี่ยวกับ การปฏิบัติราชการที่ไม่ เข้าลักษณะรายจ่ายงบ รายจ่ายอื่น ๆ	โครงการพัฒนาศักยภาพ คนและสิ่งอำนวยความสะดวก ของหมู่บ้าน	9966025232030003	5,000.00	0.00	0.00	0.00	0.00	5,000.00
งานส่งเสริมและ สนับสนุนความเข้ม แข็งชุมชน	ค่าใช้จ่าย	รายจ่ายเกี่ยวกับ การปฏิบัติราชการที่ไม่ เข้าลักษณะรายจ่ายงบ รายจ่ายอื่น ๆ	โครงการพัฒนาศักยภาพ คนและสิ่งอำนวยความสะดวก ของหมู่บ้าน	9966025232030006	5,000.00	0.00	0.00	0.00	5,000.00	0.00
งานส่งเสริมและ สนับสนุนความเข้ม แข็งชุมชน	ค่าใช้จ่าย	รายจ่ายเกี่ยวกับ การปฏิบัติราชการที่ไม่ เข้าลักษณะรายจ่ายงบ รายจ่ายอื่น ๆ	โครงการส่งเสริมการ อนุรักษ์ทรัพยากรธรรมชาติและ สิ่งแวดล้อม	9966025232030001	4,000.00	0.00	0.00	0.00	3,995.00	5.00

งาน	รายจ่าย	ประเภทรายจ่าย	โครงการ	รหัสงบประมาณ (เชื่อมระบบ e-GP)	งบประมาณอนุมัติ (บาท)	โอนเพิ่ม (บาท)	โอนลด (บาท)	ผูกพัน (บาท)	เบิกจ่าย (บาท)	งบประมาณคงเหลือ (บาท)
งานส่งเสริมและสนับสนุนความเข้มแข็งชุมชน	ค่าใช้จ่าย	รายจ่ายเกี่ยวเนื่องกับการปฏิบัติราชการที่ไม่เข้าลักษณะรายจ่ายงบรายจ่ายอื่น ๆ	โครงการส่งเสริมคุณค่าภูมิปัญญาสูงอายุ	99660252320300005	15,000.00	0.00	0.00	0.00	15,000.00	0.00
งานส่งเสริมและสนับสนุนความเข้มแข็งชุมชน	ค่าใช้จ่าย	รายจ่ายเกี่ยวเนื่องกับการปฏิบัติราชการที่ไม่เข้าลักษณะรายจ่ายงบรายจ่ายอื่น ๆ	โครงการส่งเสริมสถาบันครอบครัว (รื้อรื้อของขบอบชืดครอบครัวสูงชัน)	99660252320300004	5,000.00	0.00	0.00	0.00	0.00	5,000.00
งานส่งเสริมและสนับสนุนความเข้มแข็งชุมชน	ค่าใช้จ่าย	รายจ่ายเกี่ยวเนื่องกับการปฏิบัติราชการที่ไม่เข้าลักษณะรายจ่ายงบรายจ่ายอื่น ๆ	โครงการเสริมสร้างอุดมการณ์ความรักชาติ	99660252320300008	3,000.00	0.00	0.00	0.00	0.00	3,000.00
งานส่งเสริมและสนับสนุนความเข้มแข็งชุมชน	ค่าใช้จ่าย	รายจ่ายเกี่ยวเนื่องกับการปฏิบัติราชการที่ไม่เข้าลักษณะรายจ่ายงบรายจ่ายอื่น ๆ	โครงการอนุรักษ์ป่าต้นน้ำตำบลคลองทรายขาว	99660252320300009	4,000.00	0.00	0.00	0.00	0.00	4,000.00
			รวมค่าใช้จ่าย		58,000.00	0.00	7,500.00	0.00	28,945.00	21,555.00
			รวมงานส่งเสริมและสนับสนุนความเข้มแข็งชุมชน		58,000.00	0.00	7,500.00	0.00	28,945.00	21,555.00
งานกีฬาและนันทนาการ	ค่าใช้จ่าย	รายจ่ายเกี่ยวเนื่องกับการปฏิบัติราชการที่ไม่เข้าลักษณะรายจ่ายงบรายจ่ายอื่น ๆ	โครงการแข่งขันกีฬาคลองทรายขาวลิ่งพันธ์	99660262320300001	100,000.00	0.00	85,000.00	0.00	0.00	15,000.00
งานกีฬาและนันทนาการ	ค่าใช้จ่าย	รายจ่ายเกี่ยวเนื่องกับการปฏิบัติราชการที่ไม่เข้าลักษณะรายจ่ายงบรายจ่ายอื่น ๆ	โครงการแข่งขันกีฬาห้องถิ่นลิ่งพันธ์	99660262320300004	25,000.00	25,000.00	0.00	0.00	49,867.00	133.00
งานกีฬาและนันทนาการ	ค่าใช้จ่าย	รายจ่ายเกี่ยวเนื่องกับการปฏิบัติราชการที่ไม่เข้าลักษณะรายจ่ายงบรายจ่ายอื่น ๆ	โครงการพัฒนาทักษะด้านกีฬาของเยาวชน ประชาชน	99660262320300005	0.00	20,000.00	0.00	0.00	19,970.00	30.00
งานกีฬาและนันทนาการ	ค่าใช้จ่าย	รายจ่ายเกี่ยวเนื่องกับการปฏิบัติราชการที่ไม่เข้าลักษณะรายจ่ายงบรายจ่ายอื่น ๆ	โครงการร่วมกันจัดการแข่งขันกีฬา/กรีฑา เด็ก เยาวชน และประชาชนอำเภอองหวา	99660262320300003	20,000.00	0.00	8,000.00	0.00	0.00	12,000.00
งานกีฬาและนันทนาการ	ค่าใช้จ่าย	รายจ่ายเกี่ยวเนื่องกับการปฏิบัติราชการที่ไม่เข้าลักษณะรายจ่ายงบรายจ่ายอื่น ๆ	โครงการส่งเสริมกีฬาเข้าร่วมการแข่งขันกีฬา/กรีฑา เด็ก เยาวชน และประชาชน อำเภอองหวาและอื่นๆ	99660262320300002	22,000.00	8,000.00	0.00	0.00	29,875.00	125.00
			รวมค่าใช้จ่าย		167,000.00	53,000.00	93,000.00	0.00	99,712.00	27,288.00
งานกีฬาและนันทนาการ	ค่าวัสดุ	วัสดุกีฬา		99660262331300001	64,000.00	0.00	0.00	0.00	59,990.00	4,010.00
			รวมค่าวัสดุ		64,000.00	0.00	0.00	0.00	59,990.00	4,010.00
			รวมงานกีฬาและนันทนาการ		231,000.00	53,000.00	93,000.00	0.00	159,702.00	31,298.00

งาน	รายจ่าย	ประเภทรายจ่าย	โครงการ	รหัสงบประมาณ (ชื่อระบบ e-GP)	งบประมาณอนุมัติ (บาท)	โอนเต็ม (บาท)	โอนลด (บาท)	ผูกพัน (บาท)	เบิกจ่าย (บาท)	งบประมาณคงเหลือ (บาท)
งานศาสนา วัฒนธรรมท้องถิ่น	ค่าใช้จ่าย	รายจ่ายเกี่ยวกับ การปฏิบัติราชการที่ไม่ เข้าลักษณะรายจ่ายงบ รายจ่ายอื่น ๆ	โครงการประเพณีสงกรานต์	9966026332030001	30,000.00	0.00	0.00	0.00	30,000.00	0.00
งานศาสนา วัฒนธรรมท้องถิ่น	ค่าใช้จ่าย	รายจ่ายเกี่ยวกับ การปฏิบัติราชการที่ไม่ เข้าลักษณะรายจ่ายงบ รายจ่ายอื่น ๆ	โครงการพิธีหล่อเทียน พรรษาและแห่เทียนพรรษา	9966026332030003	15,000.00	5,000.00	0.00	0.00	19,950.00	50.00
งานศาสนา วัฒนธรรมท้องถิ่น	ค่าใช้จ่าย	รายจ่ายเกี่ยวกับ การปฏิบัติราชการที่ไม่ เข้าลักษณะรายจ่ายงบ รายจ่ายอื่น ๆ	โครงการพุทธมณฑลตำบล คลองทรายขาว	9966026332030005	15,000.00	5,000.00	0.00	0.00	20,000.00	0.00
งานศาสนา วัฒนธรรมท้องถิ่น	ค่าใช้จ่าย	รายจ่ายเกี่ยวกับ การปฏิบัติราชการที่ไม่ เข้าลักษณะรายจ่ายงบ รายจ่ายอื่น ๆ	โครงการรถนำออกพหุผู้สูง อายุ	9966026332030002	15,000.00	10,000.00	0.00	0.00	24,996.00	4.00
งานศาสนา วัฒนธรรมท้องถิ่น	ค่าใช้จ่าย	รายจ่ายเกี่ยวกับ การปฏิบัติราชการที่ไม่ เข้าลักษณะรายจ่ายงบ รายจ่ายอื่น ๆ	โครงการร่วมและคัดออกและ ระดมคณะรอบโต๊ะหิน เดือนรอมฎอน	9966026332030004	20,000.00	5,000.00	0.00	0.00	25,000.00	0.00
งานศาสนา วัฒนธรรมท้องถิ่น	ค่าใช้จ่าย	รายจ่ายเกี่ยวกับ การปฏิบัติราชการที่ไม่ เข้าลักษณะรายจ่ายงบ รายจ่ายอื่น ๆ	โครงการส่งเสริมอนุรักษ์ ประเพณีและวัฒนธรรมท้อง ถิ่น (มิโนนาห์)	9966026332030006	10,000.00	10,000.00	0.00	0.00	20,000.00	0.00
งานศาสนา วัฒนธรรมท้องถิ่น	ค่าใช้จ่าย	รายจ่ายเกี่ยวกับ การปฏิบัติราชการที่ไม่ เข้าลักษณะรายจ่ายงบ รายจ่ายอื่น ๆ	โครงการอบรมคุณธรรม จริยธรรม	9966026332030007	40,000.00	0.00	0.00	0.00	40,000.00	0.00
			รวมค่าใช้จ่าย		145,000.00	35,000.00	0.00	0.00	179,946.00	54.00
			รวมงานศาสนาวัฒนธรรมท้องถิ่น		145,000.00	35,000.00	0.00	0.00	179,946.00	54.00
งานวิชาการ แผนและส่งเสริม การท่องเที่ยว	ค่าใช้จ่าย	รายจ่ายเกี่ยวกับ การปฏิบัติราชการที่ไม่ เข้าลักษณะรายจ่ายงบ รายจ่ายอื่น ๆ	โครงการบริหารจัดการท่องเที่ยว	9966026432030001	20,000.00	0.00	0.00	0.00	15,900.00	4,100.00
งานวิชาการ แผนและส่งเสริม การท่องเที่ยว	ค่าใช้จ่าย	รายจ่ายเกี่ยวกับ การปฏิบัติราชการที่ไม่ เข้าลักษณะรายจ่ายงบ รายจ่ายอื่น ๆ	โครงการส่งเสริมการท่องเที่ยว	9966026432030002	50,000.00	0.00	0.00	0.00	0.00	50,000.00
งานวิชาการ แผนและส่งเสริม การท่องเที่ยว	ค่าใช้จ่าย	รายจ่ายเกี่ยวกับ การปฏิบัติราชการที่ไม่ เข้าลักษณะรายจ่ายงบ รายจ่ายอื่น ๆ	โครงการอบรมผู้ประกอบการ การท่องเที่ยวภายในตำบล คลองทรายขาว	9966026432030003	8,000.00	0.00	0.00	0.00	0.00	8,000.00
			รวมค่าใช้จ่าย		78,000.00	0.00	0.00	0.00	15,900.00	62,100.00
			รวมงานวิชาการวางแผนและส่งเสริมการท่องเที่ยว		78,000.00	0.00	0.00	0.00	15,900.00	62,100.00

งาน	รายจ่าย	ประเภทรายจ่าย	โครงการ	รหัสงบประมาณ (เชื่อมระบบ e-GP)	งบประมาณอนุมัติ (บาท)	โอนเพิ่ม (บาท)	โอนลด (บาท)	ผูกพัน (บาท)	เบิกจ่าย (บาท)	งบประมาณคงเหลือ (บาท)
งานบริหารทั่วไป เกี่ยวกับ อุตสาหกรรมและ การโยธา	เงินเดือน (ฝ่าย ประจำ)	เงินเดือนข้าราชการ หรือพนักงานส่วนท้องถิ่น		9966031122010001	881,040.00	0.00	500.00	0.00	865,500.00	15,040.00
งานบริหารทั่วไป เกี่ยวกับ อุตสาหกรรมและ การโยธา	เงินเดือน (ฝ่าย ประจำ)	เงินเดือนต่าง ๆ ของข้าราชการ หรือพนักงานส่วนท้องถิ่น		9966031122020001	15,000.00	0.00	0.00	0.00	14,340.00	660.00
งานบริหารทั่วไป เกี่ยวกับ อุตสาหกรรมและ การโยธา	เงินเดือน (ฝ่าย ประจำ)	เงินประจำตำแหน่ง		9966031122030001	42,000.00	0.00	0.00	0.00	42,000.00	0.00
งานบริหารทั่วไป เกี่ยวกับ อุตสาหกรรมและ การโยธา	เงินเดือน (ฝ่าย ประจำ)	ค่าตอบแทนพนักงานจ้าง		9966031122070001	561,164.00	0.00	0.00	0.00	559,100.00	2,064.00
งานบริหารทั่วไป เกี่ยวกับ อุตสาหกรรมและ การโยธา	เงินเดือน (ฝ่าย ประจำ)	เงินเดือนต่าง ๆ ของพนักงานจ้าง		9966031122080001	19,252.00	500.00	0.00	0.00	19,635.00	117.00
รวมเงินเดือน (ฝ่ายประจำ)					1,518,456.00	500.00	500.00	0.00	1,500,575.00	17,881.00
งานบริหารทั่วไป เกี่ยวกับ อุตสาหกรรมและ การโยธา	ค่าตอบแทน	ค่าตอบแทนการปฏิบัติ งานนอกเวลาราชการ		9966031131030001	3,000.00	0.00	0.00	0.00	0.00	3,000.00
งานบริหารทั่วไป เกี่ยวกับ อุตสาหกรรมและ การโยธา	ค่าตอบแทน	ค่าเช่าบ้าน		9966031131040001	72,000.00	0.00	0.00	0.00	72,000.00	0.00
งานบริหารทั่วไป เกี่ยวกับ อุตสาหกรรมและ การโยธา	ค่าตอบแทน	เงินช่วยเหลือการศึกษาบุตร	เงินช่วยเหลือการศึกษา ข้าราชการ/พนักงาน/ลูกจ้าง ประจำ	9966031131050001	10,000.00	0.00	5,000.00	0.00	4,000.00	1,000.00
รวมค่าตอบแทน					85,000.00	0.00	5,000.00	0.00	76,000.00	4,000.00
งานบริหารทั่วไป เกี่ยวกับ อุตสาหกรรมและ การโยธา	ค่าใช้สอย	รายจ่ายเพื่อให้ได้มาซึ่ง บริการ	ค่าใช้จ่ายในการจ้าง เหมาบริการ	9966031132010001	8,000.00	0.00	0.00	0.00	7,483.74	516.26
งานบริหารทั่วไป เกี่ยวกับ อุตสาหกรรมและ การโยธา	ค่าใช้สอย	รายจ่ายเกี่ยวเนื่องกับ การปฏิบัติราชการที่ไม่ เข้าลักษณะรายจ่ายงบ รายจ่ายอื่น ๆ	ค่าใช้จ่ายในการเดินทางไป ราชการ	9966031132030001	10,000.00	15,000.00	0.00	0.00	20,094.00	4,906.00

งาน	รายจ่าย	ประเภทรายจ่าย	โครงการ	รหัสงบประมาณ (เชื่อมระบบ e-GP)	งบประมาณอนุมัติ (บาท)	โอนเพิ่ม (บาท)	โอนลด (บาท)	ผูกพัน (บาท)	เบิกจ่าย (บาท)	งบประมาณคงเหลือ (บาท)
งานบริหารทั่วไป เกี่ยวกับ อุตสาหกรรมและ การโยธา	ค่าใช้สอย	ค่าบำรุงรักษาและซ่อม แซม		9966031132040001	190,000.00	0.00	15,000.00	0.00	173,000.00	2,000.00
งานบริหารทั่วไป เกี่ยวกับ อุตสาหกรรมและ การโยธา	ค่าวัสดุ	วัสดุก่อสร้าง	รวมค่าใช้สอย	9966031133060001	208,000.00	15,000.00	15,000.00	0.00	200,577.74	7,422.26
งานบริหารทั่วไป เกี่ยวกับ อุตสาหกรรมและ การโยธา	ค่าวัสดุ	วัสดุเชื้อเพลิงและหล่อ สีน		9966031133080001	6,000.00	0.00	0.00	0.00	0.00	6,000.00
งานบริหารทั่วไป เกี่ยวกับ อุตสาหกรรมและ การโยธา	ค่าครุภัณฑ์	ครุภัณฑ์สำนักงาน	รวมค่าวัสดุ	9966031141010002	26,000.00	16,800.00	10,000.00	0.00	25,525.00	7,275.00
งานบริหารทั่วไป เกี่ยวกับ อุตสาหกรรมและ การโยธา	ค่าครุภัณฑ์	ครุภัณฑ์สำนักงาน	เกี่ยวกับงาน ข้าราชการ ระดับ 7 - 9	9966031141010001	8,000.00	0.00	0.00	0.00	6,400.00	1,600.00
งานบริหารทั่วไป เกี่ยวกับ อุตสาหกรรมและ การโยธา	ค่าครุภัณฑ์	ครุภัณฑ์คอมพิวเตอร์ หรืออิเล็กทรอนิกส์	ครุภัณฑ์คอมพิวเตอร์	9966031141160001	30,000.00	0.00	0.00	0.00	24,000.00	6,000.00
งานบริหารทั่วไป เกี่ยวกับ อุตสาหกรรมและ การโยธา	ค่าครุภัณฑ์	ครุภัณฑ์คอมพิวเตอร์ หรืออิเล็กทรอนิกส์	เครื่องสำรองไฟ	9966031141160002	2,500.00	0.00	0.00	0.00	2,500.00	0.00
งานบริหารทั่วไป เกี่ยวกับ อุตสาหกรรมและ การโยธา	ค่าที่ดินและสิ่งก่อสร้าง	ค่าก่อสร้างสิ่ง สาธารณูปการ	รวมค่าครุภัณฑ์	9966031142110002	47,500.00	0.00	0.00	0.00	38,700.00	8,800.00
งานบริหารทั่วไป เกี่ยวกับ อุตสาหกรรมและ การโยธา	ค่าที่ดินและสิ่งก่อสร้าง	ค่าก่อสร้างสิ่ง สาธารณูปการ	โครงการยกเบิกถนนสาย ซอยเหมืองหนองจิก หมู่ที่ 7 บ้านทุ่งใหญ่ ตำบลคลอง ทรายขาว	9966031142110001	313,700.00	216,700.00	0.00	216,700.00	0.00	0.00
งานบริหารทั่วไป เกี่ยวกับ อุตสาหกรรมและ การโยธา	ค่าที่ดินและสิ่งก่อสร้าง	ค่าก่อสร้างสิ่ง สาธารณูปการ	โครงการปรับปรุงถนนผิว จราจรที่เขต อบต.ดัดเน สายคลองหรั่ง นำตกหน้า สูง	9966031142110001	313,700.00	0.00	0.00	313,000.00	0.00	700.00

งาน	รายจ่าย	ประเภทรายจ่าย	โครงการ	รหัสงบประมาณ (เชื่อมระบบ e-GP)	งบประมาณอนุมัติ (บาท)	โอนเพิ่ม (บาท)	โอนลด (บาท)	ผูกพัน (บาท)	เบิกจ่าย (บาท)	งบประมาณคงเหลือ (บาท)
งานบริหารทั่วไป เกี่ยวกับ อุตสาหกรรมและ การโยธา	ค่าที่ดินและสิ่งก่อสร้าง	ค่าเช่ารถยนต์ยืมแบบ ปรับราคาได้ (ค่า K)	เงินอุดหนุนยืมแบบปรับ ราคาได้ (ค่า K)	9966031142140001	20,000.00	0.00	0.00	0.00	0.00	20,000.00
			รวมค่าที่ดินและสิ่งก่อสร้าง		333,700.00	216,700.00	0.00	529,700.00	0.00	20,700.00
			รวมงานบริหารทั่วไปเกี่ยวกับอุตสาหกรรมและการโยธา		2,218,656.00	249,000.00	30,500.00	529,700.00	1,841,377.74	66,078.26
งานส่งเสริมการ เกษตร	ค่าใช้สอย	รายจ่ายเกี่ยวเนื่องกับ การปฏิบัติราชการที่ไม่ เข้าลักษณะรายจ่ายงบ รายจ่ายอื่น ๆ	โครงการจัดตั้งศูนย์เรียนรู้ เศรษฐกิจพอเพียง ประจำ ตำบลคลองทรายขาว	9966032132030003	6,000.00	0.00	0.00	0.00	0.00	6,000.00
งานส่งเสริมการ เกษตร	ค่าใช้สอย	รายจ่ายเกี่ยวเนื่องกับ การปฏิบัติราชการที่ไม่ เข้าลักษณะรายจ่ายงบ รายจ่ายอื่น ๆ	โครงการบริหารจัดการศูนย์ ถ่ายทอดเทคโนโลยีทางการ เกษตร	9966032132030001	5,000.00	0.00	0.00	0.00	0.00	5,000.00
งานส่งเสริมการ เกษตร	ค่าใช้สอย	รายจ่ายเกี่ยวเนื่องกับ การปฏิบัติราชการที่ไม่ เข้าลักษณะรายจ่ายงบ รายจ่ายอื่น ๆ	โครงการปลูกป่าเฉลิมพระ เกียรติ	9966032132030002	2,000.00	0.00	0.00	0.00	0.00	2,000.00
			รวมค่าใช้สอย		13,000.00	0.00	0.00	0.00	0.00	13,000.00
งานส่งเสริมการ เกษตร	ค่าวัสดุ	วัสดุการเกษตร		9966032133100001	30,000.00	0.00	0.00	0.00	26,230.00	3,770.00
			รวมค่าวัสดุ		30,000.00	0.00	0.00	0.00	26,230.00	3,770.00
			รวมงานส่งเสริมการเกษตร		43,000.00	0.00	0.00	0.00	26,230.00	16,770.00
			รวมทั้งหมด		47,100,900.00	2,918,571.00	2,918,571.00	1,938,749.37	42,520,350.47	2,641,800.16

สรุปแบบแสดงผลดำเนินงานรายรับ - จ่าย
ประจำปีงบประมาณ 2566
ตั้งแต่วันที่ 1 ตุลาคม 2565 ถึง วันที่ 30 กันยายน 2566

รายการ / หมวด	รับจริง	หมายเหตุ
รายรับ		อ้างอิงข้อมูลจาก
ภาษีอากร	558,054.15	งบแสดงผลการ
ค่าธรรมเนียม ค่าปรับ และปะใบอนุญาต	291,123.89	ดำเนินงาน
รายได้จากทรัพย์สิน	75,993.38	ฝ่ายการเงิน (กองคลัง)
รายได้เบ็ดเตล็ด	471,466.28	
รายได้จากทุน	2,900.00	
ภาษีจัดสรร	21,212,792.23	
เงินอุดหนุนทั่วไป	23,497,347.00	
รวมรายรับ	46,109,676.93	
ประมาณการรายรับ	47,100,900.00	

รายการ / หมวด	จ่ายจริง	หมายเหตุ
รายจ่าย		อ้างอิงข้อมูลจาก
งบกลาง	11,600,143.79	งบแสดงผลการ
เงินเดือน (ฝ่ายการเมือง)	2,624,640.00	ดำเนินงาน
เงินเดือน (ฝ่ายประจำ)	17,233,385.18	ฝ่ายการเงิน (กองคลัง)
ค่าตอบแทน	674,636.00	
ค่าใช้สอย	5,110,851.76	
ค่าวัสดุ	2,523,661.62	
ค่าสาธารณูปโภค	563,067.49	
ค่าครุภัณฑ์	346,230.00	
ค่าที่ดินและสิ่งก่อสร้าง	1,019,200.00	
เงินอุดหนุน	2,763,284.00	
รวมรายจ่าย	44,459,099.84	
ประมาณการรายจ่าย	47,100,900.00	

**รายงานยอดเงินอุดหนุนเฉพาะกิจที่ได้รับ ประจำปีงบประมาณ 2566
ที่ได้ดำเนินการก่อสร้างเสร็จสิ้น**

ลำดับ	ชื่อโครงการ	งบประมาณ
1.	โครงการก่อสร้างถนน คสล. สายตาปาน หมู่ที่ 4 บ้านไร่เหนือ	1,500,000
2.	โครงการก่อสร้างถนน คสล. สายทอนตรน - นาหัวเขา หมู่ที่ 5 และ หมู่ที่ 6	4,303,000
3.	โครงการก่อสร้างถนน คสล. สายบุญมี - สันติสุข หมู่ที่ 8 บ้านหน้าวัง	1,690,000
4.	โครงการพัฒนาแหล่งท่องเที่ยว น้ำตกนกร้าไร่ชา คสล. สายนาใน - ลาดขวาง	5,373,000
5.	โครงการขยายเขตระบบประปาภูเขาบ้านคลองหรั่ง หมู่ที่ 2	2,613,000
รวมงบประมาณทั้งสิ้น		15,479,000

โครงการตามแผนพัฒนาท้องถิ่น พ.ศ. 2566

มีทั้งหมด 227 โครงการ

โครงการเบิกจ่ายตามเทศบัญญัติ จำนวน 95 โครงการ รวมเป็นเงินงบประมาณ 2,308,083 บาท
(ไม่รวมเงินอุดหนุนเฉพาะกิจ)

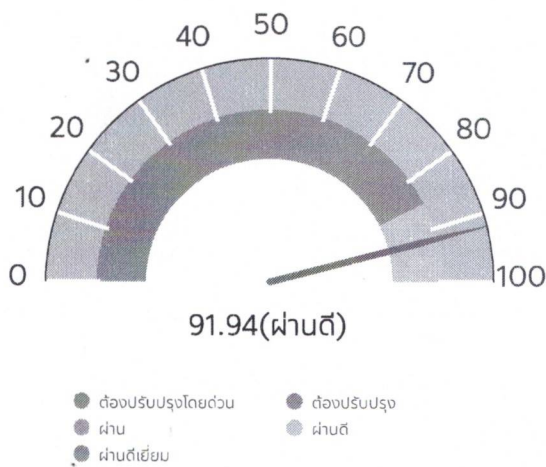


การประเมินคุณธรรมและความโปร่งใสในการดำเนินงานของหน่วยงานภาครัฐ
ประจำปีงบประมาณ พ.ศ. 2566

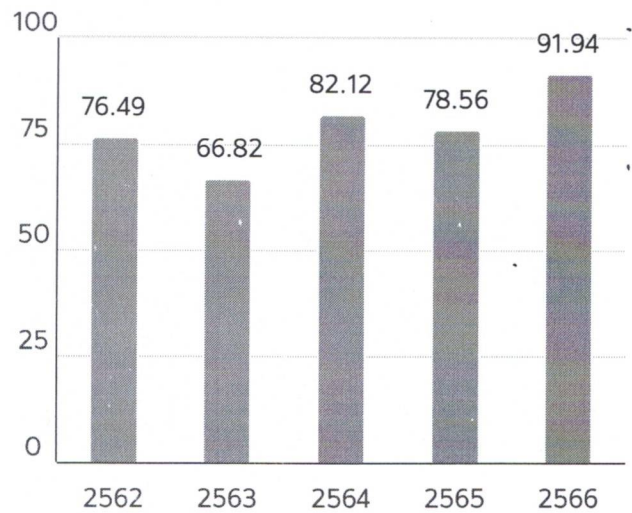
เทศบาลตำบลคลองทรายขาว

ผลการประเมินอยู่ในลำดับที่ 1,119 ของหน่วยงานประเภท เทศบาลตำบล

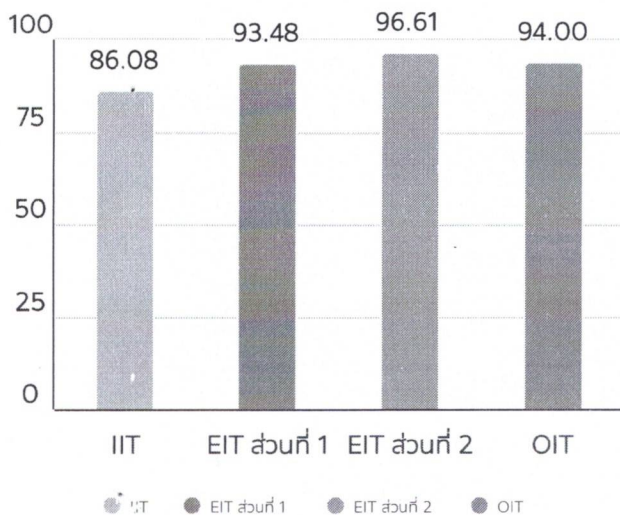
ผลการประเมินในภาพรวม



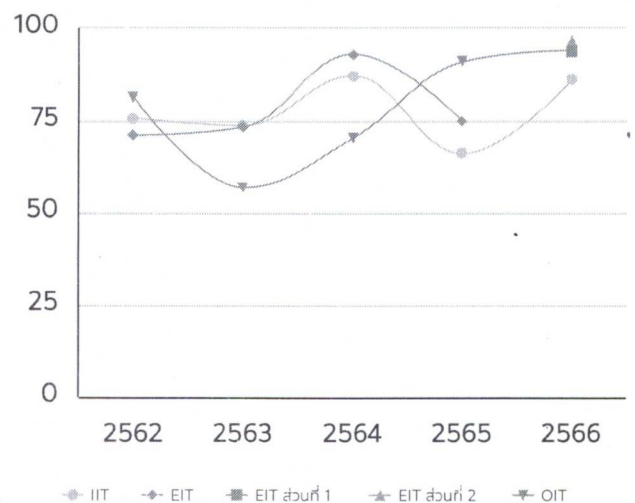
ผลการประเมินในภาพรวมย้อนหลัง



ผลการประเมินรายเครื่องมือ



ผลการประเมินรายเครื่องมือย้อนหลัง



ผลการประเมินรายตัวชี้วัด

ปี 2566



สรุปผลการประเมินรายตัวชี้วัด

ปี 2566

ตัวชี้วัดที่	รายละเอียดตัวชี้วัด	คะแนน
1	การปฏิบัติหน้าที่	94.30
2	การใช้งบประมาณ	81.91
3	การใช้อำนาจ	89.71
4	การใช้ทรัพย์สินของราชการ	81.58
5	การแก้ไขปัญหาการทุจริต	82.88
6	คุณภาพการดำเนินงาน	95.54
7	ประสิทธิภาพการสื่อสาร	95.85
8	การปรับปรุงการทำงาน	93.75
9	การเปิดเผยข้อมูล	88.00
10	การป้องกันการทุจริต	100.00

IIT

เจ้าหน้าที่ของหน่วยงานท่าน ปฏิบัติหรือให้บริการแก่บุคคลภายนอก เป็นไปตามขั้นตอนและระยะเวลา มากน้อยเพียงใด **87.90**

หัวข้อการประเมิน	น้อยที่สุด หรือไม่มี เลย	น้อย	มาก	มากที่สุด	คะแนน
เจ้าหน้าที่ของหน่วยงานท่าน ปฏิบัติหรือให้บริการแก่บุคคลภายนอก เป็นไปตามขั้นตอนและระยะเวลา มากน้อยเพียงใด	0.00%	0.00%	36.67%	63.33%	87.90

เจ้าหน้าที่ของหน่วยงานท่าน ปฏิบัติหรือให้บริการแก่บุคคลภายนอกอย่างเท่าเทียมกัน มากน้อยเพียงใด **91.17**

หัวข้อการประเมิน	น้อยที่สุด หรือไม่มี เลย	น้อย	มาก	มากที่สุด	คะแนน
เจ้าหน้าที่ของหน่วยงานท่าน ปฏิบัติหรือให้บริการแก่บุคคลภายนอกอย่างเท่าเทียมกัน มากน้อยเพียงใด	0.00%	3.33%	20.00%	76.67%	91.17

เจ้าหน้าที่ของหน่วยงานท่าน ปฏิบัติงานหรือให้บริการโดยมุ่งผลสัมฤทธิ์ของงานและรับผิดชอบต่อหน้าที่ มากน้อยเพียงใด **90.07**

หัวข้อการประเมิน	น้อยที่สุด หรือไม่มี เลย	น้อย	มาก	มากที่สุด	คะแนน
เจ้าหน้าที่ของหน่วยงานท่าน ปฏิบัติงานหรือให้บริการโดยมุ่งผลสัมฤทธิ์ของงานและรับผิดชอบต่อหน้าที่ มากน้อยเพียงใด	0.00%	3.33%	23.33%	73.33%	90.07

เจ้าหน้าที่ของหน่วยงานท่าน มีการเรียกรับเงิน ทรัพย์สิน ของขวัญ ของกำนัล หรือผลประโยชน์ (นอกเหนือจากที่กฎหมายกำหนด เช่น ค่าธรรมเนียม ค่าปรับ) เพื่อแลกกับการปฏิบัติงานหรือให้บริการ หรือไม่ **100.00**

หัวข้อการประเมิน	ไม่มี	มี	คะแนน
เจ้าหน้าที่ของหน่วยงานท่าน มีการเรียกรับเงิน ทรัพย์สิน ของขวัญ ของกำนัล หรือผลประโยชน์ (นอกเหนือจากที่กฎหมายกำหนด เช่น ค่าธรรมเนียม ค่าปรับ) เพื่อแลกกับการปฏิบัติงานหรือให้บริการ หรือไม่	100.00%	0.00%	100.00

เจ้าหน้าที่ของหน่วยงานท่าน มีการรับเงิน ทรัพย์สิน ของขวัญ ของกำนัล หรือผลประโยชน์จากบุคคลอื่น ที่อาจส่งผลให้มีการปฏิบัติหน้าที่อย่างไม่เป็นธรรมเพื่อเป็นการตอบแทน หรือไม่ **96.67**

หัวข้อการประเมิน	ไม่มี	มี	คะแนน
เจ้าหน้าที่ของหน่วยงานท่าน มีการรับเงิน ทรัพย์สิน ของขวัญ ของกำนัล หรือผลประโยชน์จากบุคคลอื่น ที่อาจส่งผลให้มีการปฏิบัติหน้าที่อย่างไม่เป็นธรรมเพื่อเป็นการตอบแทน หรือไม่	96.67%	3.33%	96.67

เจ้าหน้าที่ของหน่วยงานท่าน มีการให้เงิน ทรัพย์สิน ของขวัญ ของกำนัล หรือผลประโยชน์แก่บุคคลภายนอกเพื่อสร้างความสัมพันธ์ที่ดีและคาดหวังให้มีการตอบแทนในอนาคต หรือไม่ **100.00**

หัวข้อการประเมิน	ไม่มี	มี	คะแนน
เจ้าหน้าที่ของหน่วยงานท่าน มีการให้เงิน ทรัพย์สิน ของขวัญ ของกำนัล หรือผลประโยชน์แก่บุคคลภายนอกเพื่อสร้างความสัมพันธ์ที่ดีและคาดหวังให้มีการตอบแทนในอนาคต หรือไม่	100.00%	0.00%	100.00

ท่านทราบข้อมูลเกี่ยวกับงบประมาณของหน่วยงานหรือของส่วนงานที่ท่านปฏิบัติหน้าที่ มากน้อยเพียงใด **62.30**

หัวข้อการประเมิน	น้อยที่สุด หรือไม่มี เลย	น้อย	มาก	มากที่สุด	คะแนน
ท่านทราบข้อมูลเกี่ยวกับงบประมาณของหน่วยงานหรือของส่วนงานที่ท่านปฏิบัติหน้าที่ มากน้อยเพียงใด	0.00%	30.00%	53.33%	16.67%	62.30

ปัญหา/อุปสรรค

๑. ประชาชนในพื้นที่ที่มีความต้องการให้ดำเนินการจัดโครงการ/กิจกรรม ในการพัฒนาคุณภาพชีวิต พัฒนาชุมชน และโครงสร้างพื้นฐานที่สูงกว่างบประมาณที่เทศบาลตำบลคลองทรายขาวได้รับจัดสรร ทำให้ไม่สามารถดำเนินการจัดโครงการ/กิจกรรม ตามความประสงค์ของประชาชนได้ทั้งหมด
๒. โครงการ/กิจกรรม บางแผนการดำเนินงาน ไม่สามารถดำเนินการได้ด้วยข้อจำกัดด้านสภาพแวดล้อม และสถานการณ์ต่าง ๆ ของสังคมที่เกิดขึ้น

ข้อเสนอแนะ

การพิจารณากำหนดแผนการดำเนินงาน ควรวิเคราะห์ข้อมูลในส่วนของห้วงระยะเวลาในการดำเนินการให้เหมาะสม เพื่อลดปัญหา อุปสรรคในการจัดโครงการ/กิจกรรม และลดจำนวนโครงการ/กิจกรรม ที่ไม่สามารถดำเนินการได้ด้วยข้อจำกัดเหล่านั้น